

Ogres novada uzņēmējdarbības vide

Ogres novads - cilvēka un dabas harmonijai. Šāda devīze pēc iedzīvotāju iniciatīvas izraudzīta, raksturojot iespējas un vēlmi novadā veidot videi un iedzīvotājiem draudzīgu uzņēmējdarbības politiku.

Novada centrā - Ogres pilsētā - ir divas lielas rūpnieciskās zonas, kas atrodas pilsētas nomalēs. Rietumdaļā, bijušā Ogres trikotāžas kombināta teritorijā, izvietojušies vairāki trikotāžas un dzijas uzņēmumi, savukārt austrumdaļā, Pārogrē, ir izveidots biznesa parks SIA „Business Park Ogre” kas ir viens no pirmajiem pilna servisa industriālajiem parkiem Latvijā, dibināts 2001. gadā. Tas tika izveidots, izmantojot Norvēģijas industriālās attīstības korporācijas SIVA SF ilggadējo pieredzi un sadarbības tīklu. Austrumu daļā abpus maģistrāles Rīga – Daugavpils izvietoti vairāki ražošanas, vairumtirdzniecības un pakalpojumu sniegšanas objekti.

Izvērtējot informāciju par uzņēmumiem, kuri veido vislielāko kopējo apgrozījumu 2009. gadā, secināms, ka vadošās Ogres novada nozares ir bijušās pakalpojumu nozares: *Mazumtirdzniecība nespecializētajos veikalos, kuros galvenokārt pārdod pārtikas preces, dzērienus vai tabaku* (lielākie: SIA „Ogres Jumis”, SIA „Ogres Prestižs”) *Tranzīts un Loģistika* un *Sava vai nomāta nekustamā īpašuma izīrēšana un pārvaldīšana* (NACE 68.20). Informācija par uzņēmumu skaitu pēc nozares kopējā apgrozījuma parādīta 1. attēlā.

Analizējot situāciju par uzņēmumos nodarbināto cilvēku skaitu, secināts, ka Ogres novada teritorijā strādā neliels skaits Ogres novada iedzīvotāju un vairāk kā 50 % no iedzīvotājiem strādāt dotas ārpus novada teritorijas, kas Ogres novadu veido kā orientētu uz vidi, kurā cilvēkam ir komfortabli un ērti dzīvot. Tāpēc Ogres novads ir izteikti veidojies kā pakalpojumu un vieglās rūpniecības novads, izņemot dažus uzņēmumus, kas veiksmīgi izveidojuši savu uzņēmējdarbību industriālajā teritorijā.

Novadā reģistrēto uzņēmumu un uzņēmējsabiedrību reģistrētais pamatkapitāls 2010. gada jūlija beigās sasniedzis 32 061 931 latu, vidēji 13 625,98 latu uz katru uzņēmumu. Šis rādītājs ir augstākais, salīdzinot ar Lielvārdes (12 614,19 lati), Ikšķiles (7868,85 lati) un Ķeguma novadiem (5954,10 lati), bet ir ievērojami zemāks nekā vidēji valstī – 60 192,52 lati.

1. att. Nozaru uzņēmumu skaits pēc nozares uzņēmumu kopējā apgrozījuma Ogres novadā 2009. gadā

N.p.k.	Darbības veids (pēc NACE)	Skaits
1	Mazumtirdzniecība nespecializētajos veikalos, kuros galvenokārt pārdod pārtikas preces, dzērienus vai tabaku (47.11)	18
2	Tranzīts un Loģistika (49.41)	16
3	Sava vai nomāta nekustamā īpašuma izīrēšana un pārvaldīšana (68.20)	10
4	Zāģēšana, ēvelēšana un impregnēšana (16.10)	9
5	Automobiļu apkope un remonts (45.20)	9
6	Restorānu un mobilo ēdināšanas vietu pakalpojumi (56.10)	8
7	Dzīvojamo un nedzīvojamo ēku būvniecība (41.20)	7

8	Ceļu un maģistrāļu būvniecība (42.11)	7
9	Izolācijas ierīkošana (45.32)	7
10	Metālizstrādājumu, krāsu un stikla mazumtirdzniecība specializētajos veikalos (47.52)	7

Izvērtējot strādājošo skaita dinamiku augstāk minētajos uzņēmumos, jāatzīmē, ka visvairāk strādājošos skaits, salīdzinot ar 2008. gadu, samazinājies apģērbu ražošanā (25 %), koka un koksnes izstrādājumu ražošanā (21 %), mazumtirdzniecībā (14 %) un ēku būvniecībā (14 %).

Ņemot vērā to, ka daudzi Ogres novada, bet jo īpaši Ogres pilsētas un Ogresgala pagasta iedzīvotāji bija nodarbināti galvaspilsētā, tad ekonomiskās lejupslīdes laikā daudzi daļa šo cilvēku palika bez darba. Ņemot vērā potenciālo augstas kvalifikācijas cilvēkresursu Ogres novadā, ir iespējams attīstīt uzņēmējdarbības nozares, kurās nepieciešams augsts cilvēkresursu intelektuālais līmenis.

Pēc NVA apkoptās informācijas (2010. gada 30. martā) par bezdarbnieku skaitu atbilstoši profesijām, redzams, ka visvairāk bezdarbnieku ir mazumtirdzniecības veikala pārdevēji - 217, bez profesijas – 191, 169 palīgstrādnieki, 79 apkopēji, 74 automobiļa vadītāji, 59 celtnieki, 55 šuvēji, 48 kokapstrādes operatori, 47 darbinieki izglītības jomā, 32 pārdevēji – konsultanti, 30 projektu vadītāji, 30 sētnieki, 28 krāvēji, 26 pavāri, 26 šūšanas operatori, 25 atslēdznieki, 25 tirdzniecības pārstāvji, 24 namdari, 24 administratori, 22 elektromontieri, 20 galdnieki, 20 sanitārtehniķi, 20 veikala kasieri. Šobrīd Ogres NVA nepiedāvā pārkvalifikācijas apmācības, pēc piedāvātā apmācību klāsta NVA politika vairāk virzīta uz vispārīgām apmācībām, vairāk uzsverot tieši sava mazā biznesa attīstību, kas bezdarbniekam bez valsts atbalsta ir praktiski neiespējami. Ogres novads plāno veidot sadarbību ar profesionālajām skolām un uzņēmējiem, kuras ietvaros būtu iespējams koordinēt apmācības atbilstoši darba devēju un ņēmēju vajadzībām.

Pēc izglītības līmeņa bezdarbnieku sadalījums 2010. gada pirmajā ceturksnī bija sekojošs:

- 1) ar profesionālo izglītību - 42,3 %,
- 2) ar vispārējo vidējo izglītību - 23,2 %,
- 3) ar pamata izglītību – 16,8 %,
- 4) ar augstāko izglītību – 14,1 %,
- 5) zemāk par pamata izglītību vai izglītība nav norādīta – 2 %.

Augstāk minētās profesijas un informācija par bezdarbnieku izglītību vienlaikus parāda arī tautsaimniecības nozares ar straujāko kritumu, kā arī cilvēkresursu potenciālu novadā.

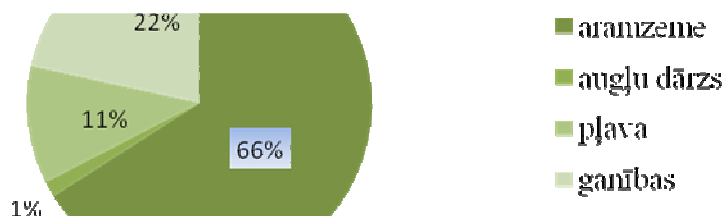
Bruto darba samaksas līmenis 2009. gadā Ogres rajonā ir zemāks nekā valstī vidēji (apmēram 380 Ls), tomēr līdz 2008. gadam tā attīstības dinamika, pieaugums ir bijis līdzīgs kā vidēji Latvijā un Rīgā. Augstais darba samaksas līmenis Rīgas rajonā un Rīgas pilsētā ietekmēja arī situāciju Ogres rajona darba tirgū, sekmējot vidējā darba samaksas līmeņa paaugstināšanos. Tomēr jāsecina, ka 2009. gadā, līdzīgi kā visā Latvijā, darba samaksa visos sektoros ir samazinājušās.

Ogres novada teritorija sastāv no pilsētas teritorijas, kur vairāk attīstījusies rūpnieciskā ražošana, bet novadā ir lielas lauku teritorijas, kurās veiksmīgi attīstīta un ir potenciāla lauksaimniecība un lopkopība.

Uz 2010. gada 1. janvāri 89,1 % no lauksaimniecībā izmantojamās zemes ir fizisko personu īpašumā vai lietošanā, bet 10,3 % - juridisko personu īpašumā vai lietošanā. Pašvaldības īpašumā ir tikai 167 ha lauksaimniecībā zemes, bet tai piekritīgā lauksaimniecībā izmantojamā zeme – 501,5 ha.

Uz 2010. gada 1. janvāri novadā lauksaimniecībā izmantojamās zemes kopējā platība saskaņā ar nekustamā īpašuma lietošanas mērķi *Lauksaimniecība* ir 35 305 ha jeb 35,7 % no kopējā novada platības, no tiem 23 305 ha ir aramzeme, 7618 ha ganības, 3867 ha pļavas un 515 ha augļu dārzi¹. Lauksaimniecībā izmantojamās zemes sadalījums pēc zemes lietošanas veida parādīts 2. attēlā.

2.att. Lauksaimniecībā izmantojamās zemes sadalījums
pēc zemes izmantošanas veida



Viena no lauksaimniecības pamatnozarēm Ogres novadā ir graudkopība. 2009. gadā Ogres novadā bija 29 saimniecības, kuras nodarbojās ar graudkopību, audzējot graudaugu kultūras vairāk nekā 20 ha platībā, un kuras saņem platību maksājumus.

2009. gadā Ogres novada teritorijā bija reģistrētas 38 saimniecības, kuras nodarbojās ar kartupeļu audzēšanu 184 ha platībā².

Vēsturiski lopkopība ir bijusi viena no Ogres novada lauksaimniecības pamatnozarēm. Padomju varas gados plaši attīstīta bijusi piena un gaļas lopkopība, cūkkopība un putnkopība, bet pēdējos desmit gados vadošās nozares ir piena un gaļas lopkopība. Apkopojot informāciju par saimniecībām, kuras audzēja vairāk kā 20 liellopu 2009. gadā, redzams, ka pagastos kopā ir 51 šāda veida saimniecība³

Pēdējo gadu laikā, kad iespējams saņemt Es struktūrfondu atbalstu lauksaimnieciskās ražošanas attīstībai, Ogres novada teritorijā pakāpeniski attīstās augļkopība – komercnolūkos iestādīti jauni augļu dārzi (ābeles, bumbieres, plūmes) un ogulāji.

Viena no vecākajām lauksaimniecības nozarēm ir biškopība, un vadošā saimniecība šajā nozarē ir SIA „Miandum” Ogresgala pagastā. Jāmin, ka ikkatrā pagastā ir vairākas piemājas saimniecības, kas nodarbojas ar medus ieguvī un, iespējams, ka nākotnē biškopība var kļūt par vienu no lauksaimniecības pamatnozarēm.

¹ Pēc VZD informācijas

² Pēc LLKC sniegtās informācijas

³ Pēc LLKC sniegtās informācijas

Ogres novadā 2007. gada 1. janvāri bija 136 bioloģiskās saimniecības un 25,7 % no šīm saimniecībām bija bioloģiskā lauksaimniecības uzņēmuma statuss.

Ogres novadā visvairāk bioloģisko saimniecību nodarbojās ar augkopību (136), piena lopkopību – 77, gaļas liellopu audzēšanu - 35, cūkkopību – 14, dārzenkopību – 14 saimniecības.

Daļai no Ogres novada lauku teritorijas ir Īpaši atbalstāmās teritorijas statuss, kas rada priekšrocību attīstīties uzņēmējdarbībai lauku teritorijā ar Struktūrfondu atbalstu. Ogres novadā šāds statuss ir piešķirts Krapes, Meņģeles, Taurupes un Mazozolu pagastiem.

Finanšu pakalpojumu pieejamība ir būtisks uzņēmējdarbības un ekonomikas attīstības faktors. Sadarbība starp valsts, pašvaldību, finanšu institūcijām un uzņēmējiem veicina jaunu atbalsta veidu ieviešanu dažādām mērķa grupām un kopumā uzlabo uzņēmējdarbības vidi ikvienā teritorijā.

Ogres novadā darbojas 8 Latvijas banku filiāles, kuru pakalpojumu sniegšanas vieta ir Ogre, un kuras veic savu darbību atbilstoši finanšu iestāžu pamatfunkcijām.

Tās ir:

- ["DnB NORD Banka", AS, Ogres filiāle,](#)
- ["GE Money Bank", AS, Ogres filiāle](#)
- ["Latvijas Hipotēku un zemes banka", AS, Ogres filiāle,](#)
- ["Latvijas krājbanka", Rīgas reģions, Ogres klientu apkalpošanas centrs,](#)
- ["Norvik banka", AS, Ogres norēķinu grupa,](#)
- ["Parex banka", Ogres filiāle,](#)
- ["SEB banka", Ogres filiāle](#)
- ["Swedbank", Ogres filiāle.](#)

No 2007. līdz 2008. gadam nodibinājums Ogres Biznesa un inovāciju inkubators (turpmāk tekstā OBII) darbojās saskaņā ar Ekonomikas ministrijas parakstīto līgumu par inovatīvas uzņēmējdarbības veicināšanu Rīgas reģionā. OBII attīstīja sniedzamo pakalpojumu spektru un nodefinēja kārtību, kādā atbalstīs inovatīvas idejas. 3. attēls parāda OBII rezultatīvos rādītājus.

3. att. Pārskats par OBII rezultatīvo rādītāju izpildi no 2007. līdz 2009. gadam

Aktivitāte	Plānotais	Izpilde
Inkubatorā izveidoto uzņēmumu skaits	7	10
Inkubatoru atstājušo veiksmīgo uzņēmumu skaits	1	0
Inkubatoru atstājušo neveiksmīgo uzņēmumu skaits	3	0
Inkubatora uzņēmumos izveidoto jauno darba vietu skaits	56	52
Inkubatora uzņēmumu samaksāto nodokļu apjoms, LVL	140 680	121 954

No 2009. gada līdz 2014. gadam biznesa inkubācijas pakalpojumus jauniem uzņēmumiem, piedāvājot savu infrastruktūru un pakalpojumus uzņēmējdarbības attīstībai Rīgas reģionā, sniegs Rīgas Reģiona biznesa attīstības inkubators.

1.1. Pašvaldībā pieejamie resursi

Ogres novada teritorijā meža zemju platības aizņem 52 105,5 ha⁴. No kopējās meža zemju platības meža teritorijas aizņem 94,4% jeb 49 217,5 ha, pārējo daļu aizņem purvi, lauces, pārplūduši klajumi, kā arī zeme zem infrastruktūras objektiem. Purvi aizņem 3,3% jeb 1698,1 ha. Meža zemju īpatsvars Ogres novadā ir 52,5%, salīdzinoši Latvijā tas ir 50,2%.

Ogres novada teritorijā no kopējās meža zemju platības 43,5% jeb 22 669,9 ha ir valsts meža zemes un 56,5% jeb 29 435,6 ha citu īpašnieku apsaimniekotās mežu zemes. Valsts meža zemes Ogres novada teritorijā apsaimnieko VAS „Latvijas Valsts meži” Vidusdaugavas mežsaimniecība.

4. att. – Meža zemju sadalījums (ha)

Īpašuma forma	Meži	Purvi	Lauces	Pārplūduši klajumi	Zeme zem infrastruktūras objektiem	Meža zeme kopā
Valsts	20211,5	1638,3	84,6	40,9	694,6	22669,9
Pašvaldības	1144,1	0,1	18,9	0,4	23,9	1187,4
Privāti	27861,9	59,7	277,9	21,6	27,1	28248,2
Kopā	49217,5	1698,1	381,4	62,9	745,6	52105,5

Purvi aizņem aptuveni 2,1 % no novada teritorijas, izplatītākie ir zemie zāļu un pārejas tipa purvi. Lielākās purvu platības ir novada dienvidaustrumu daļā – Madlienas un Krapes pagastos. Pēc platības lielākie purvi ir Sivenīcas purvs 7,5 km² platībā (Madlienas pagasts), Žļaugu purvs – 5,2 km² (Suntažu pagasts), Pečoru purvs – 5,0 km² (Ķeipenes un Madlienas pagasts), Vērenes purvs – 4,8 km² (Madlienas pagasts), Gulbju purvs – 4,0 km² (Krapes pagastā), Lielais Sūces purvs – 3,0 km² (Madlienas pagasts) un Ozolēnu purvs – 2,5 km² (Lauberes pagasts)⁵.

Daļa purvu raksturojas ar lielu bioloģisko daudzveidību, tāpēc tajos izveidotas īpaši aizsargājamās dabas teritorijas. Ņemot vērā padomju varas gados veiktās izpētes, redzams, ka purvos ir nozīmīgi kūdras resursi, kas saimnieciskiem nolūkiem izmantoti samērā maz.

Ogres novadā ir samērā lieli **kūdras resursi**. Šeit ir apzinātas 60 kūdras atradnes, taču kūdras resursu ģeoloģiskā izpēte ir salīdzinoši zema. Saimnieciski nozīmīgākās ir atradnes, kuru platība ir lielāka par 100 ha. Detāli izpētītas ir Žļaugu, Ozolēnu, Pečora, Gulbju, Vērenes un Sivenīcas atradnes ar kopējo platību 2800 ha, kurās esošā kūdra izmantojama, galvenokārt, mēslojumam un pakaišiem, Sivenīcas atradnē arī enerģētikai. Saimnieciski nozīmīgas ir arī Lielā Sūces, Čaulu un Saulrietu atradnes. Ņemot vērā to, ka daļa no apzinātajiem kūdras resursiem nav izmantojami, jo to atradnes aizņem arī vērtīgas mežaudzes, lauksaimniecībā izmantojamās zemes vai tās atrodas ĪADT, perspektīvā enerģētikā un lauksaimniecības vajadzībām varētu tikt izmantotas arī atradnes ar mazāku platību.

⁴ Valsts meža dienesta informatīvais materiāls “Meža statistika” 2008 (dati uz 01. 01. 2008.)

⁵ Pēc A. Kuzmina „Ogres novads”; „Mācību grāmata”, R., 1996

Dolomīta atradnes un prognozētie izplatības laukumi novada teritorijā ir saistīti ar augšdevona ogres, daugavas un pļaviņu svītu. Dolomītu iespējams izmantot kā dabīgo celtniecības materiālu, no dolomīta iegūst arī būvkaļķus un dolomītmiltus. Praktiska nozīme ir dolomīta slāņiem kas atrodas līdz 10 m dziļumam. Rūpniecisko nozīmi zaudējušasa četras novada teritorijā esošas atradnes – Ogresgals, Ogre – 60, Ogre – 56 un Ciemupe – Ķilupe. Prognožu laukumi, kuros nepieciešams veikt papildus izpēti, ir, piemēram, Ķilupe.

Kastrānes **ķieģeļmālu atradne** izpētīta jau 1958. gadā, un tās derīgo slāņkopu (biezums 0,45 – 7,0 m) viedo Ogres svītas māli. Šie māli ir derīgi celtniecības ķieģeļu un apdares flīžu ražošanai. Daļa Kastrānes mālu atradnes teritorijas jau ir apbūvēta.

Iepriekšējo gadu ģeoloģisko pētījumu rezultātā novada teritorijā nav atklātas celtniecības vajadzībām perspektīvas lielas mālu atradnes.

Smilts – grants materiālu iegulas pārsvarā saistītas ar glaciālajiem jeb ledāja kušanas ūdeņiem, retāk ar aluviālajiem jeb upju nogulumiem. Novada teritorijā ir zināmas ap 26 smilts – grants atradnēm, bet tās ir izvietotas nevienmērīgi. Līdzīgi kā kūdras atradnes, arī daļa smilts – grants atradņu atrodas apbūvētās, lauksaimniecības zemju vai ĪADT teritorijās, līdz ar to ir zaudējušas savu saimniecisko nozīmi (piemēram, Ogres – Kangari). Daudzu atradņu ģeoloģiskās izpētes pakāpe ir nepietiekama – krājumi un materiāla kvalitāte novērtēti nepilnīgi.

Nozīmīgākās **būvsmilts** atradnes ir Madliena, Zādzene I, Zādzene II. Perspektīvā smilts atradnes papildus varētu tikt atklātas prognozēto resursu laukumā Taurupes pagastā.

Sapropelis ir organiskas izcelsmes nogulumiezis, kas veidojies no ūdens augu un dzīvnieku sadalīšanās produktiem, kā arī minerālu komponentām – māls, smilts, ūdenī izšķīdušo kalcija, magnija un dzelzs oksīdiem.

Ogres novada teritorijā atrodas Lobes un Pečoru ezera sapropeļa atradnes, no kurām detalizēti izpētīta Lobes ezera atradne (iegulas biežums no 0,1 – 5,0 m, kopējais krājums 2963 m³). Lielākie prognozētie sapropeļa krājumi atrodas Pečoru ezerā (5292 m³), taču izpētes pakāpe ir ļoti zema. Abu atradņu sapropelis izmantojams dziedniecībai, mēslojumam, ķīmiskai pārstrādei, un tas uzskatāms par novada stratēģisko resursu rezervi.

Ogres iedzīvotāju ūdensapgādi pilnībā nodrošina no pazemes saldūdens avotiem. Ūdens ieguve notiek no Katlešu – Ogres un starpmorēnas ledāja kušanas ūdeņu horizonta, Pļaviņu – Daugavpils horizonta, Arukilas – Amatas horizonta, kā arī kvartāra nogulumiem. Artēzisko urbumu dziļums ir ļoti atšķirīgs – no dažiem desmitiem m līdz vairāk kā 200 m dziļumam. Lauku teritorijā individuālo dzīvojamo māju apgādē ar dzeramo ūdeni pamatā izmanto individuālās akas.

Pamatā centralizētajās ūdens apgādes sistēmās ūdens kvalitāte atbilst normatīvo aktu prasībām, tomēr vietām joprojām dzeramajā ūdenī ir paaugstināts dzelzs saturs (> 0,2 mg/l). Raksturīga ir arī dzeramā ūdens paaugstināta cietība. Piesārņojum riskam visvairāk pakļauti ir kvartāra ūdeņi.

Būtiski, ka lielākā daļa artēzisko urbumu netiek ekspluatēti ar pilnu jaudu. Salīdzinot ūdens ekspluatācijas krājumus ar patērētā ūdens apjomu, secināts, ka Ogres novads kopumā ir pilnībā nodrošināts ar dzeramo ūdeni – ekspluatācijas krājumi vairākkārt pārsniedz iedzīvotāju un rūpnieciski patērētā ūdens apjomu.

Pazemes minerālūdeņi. Bijušā Ogres rajona teritorijā ir veikti speciāli pazemes minerālūdeņu izpētes darbi, tai skaitā Ogres pilsētā. Urbumā RM-6 Ogre atklāti ārstnieciskie minerālie bromūdeņi, pēc ķīmiskā sastāva tie ir hlorīdu – nātrija tipa

ūdeņi ar mineralizāciju 106,2 – 118,6 g/l, un pēc būtības tie ir sālsūdeņi. Broma hlorīdu – nātrija sālsūdeņi ir vērtīga balneoloģiskā hidrominerālā izejviela.

Visa novada teritorijā sastopami ārstnieciskie un maz mineralizētie dzeramie galda ūdeņi.

Ūdens resursi. Ogres novadā ir maz ezeru, tomēr tie ir ar potenciālu ekonomisku izmantošanu nākotnē. Lielākais ezers ir Lobes jeb Viskāļu ezers, kas atrodas Krapes pagasta teritorijā, un tā platība ir 5,2 km². Tā vidējais dziļums ir 1,3 m, lielākais dziļums – 2,2 m. Ezers ir ļoti aizaudzis, tā gultni sedz vairākus metrus bieza dūņu kārtā, kura apakšējā daļā ir sablīvējusies, veidojot sapropeli – vērtīgu organiskas izcelsmes mēslojumu. Lobes ezera sapropēja atradne iekļauta valsts nozīmes atradņu sarakstā.

Pečoru ezera, kas atrodas Ķeipenes pagastā, platība ir 1,03 km², un tā vidējais dziļums 0,9 m, bet lielākais dziļums – 1,8 m. Arī Pečoru ezerā ir nozīmīgas sapropēja iegulas, taču nepieciešama to pilnīgāka izpēte.

Ķeipenes pagastā atrodas arī trešais lielākais ezers – Plaužu ezers, kura platība ir 0,96 km². Tā vidējais dziļums ir 4,1 m, lielākais dziļums – 7,5 m.

Visu trīs lielāko ezeru kopējā platība ir apmēram 7,2 km², un tas sastāda tikai 0,7 % no kopējās novada teritorijas.

Upēm bagātāka ir novada ziemeļu un ziemeļaustrumu daļa (ap 0,7 km/km²), bet rietumu daļa – nabadzīgāka (ap 0,5 km/km²). Novada nozīmīgākās upes ir Daugava, Ogre, Mazā Jugla, Līčupe, Abza, Aviekste un Līčupe, kā arī citas upes.

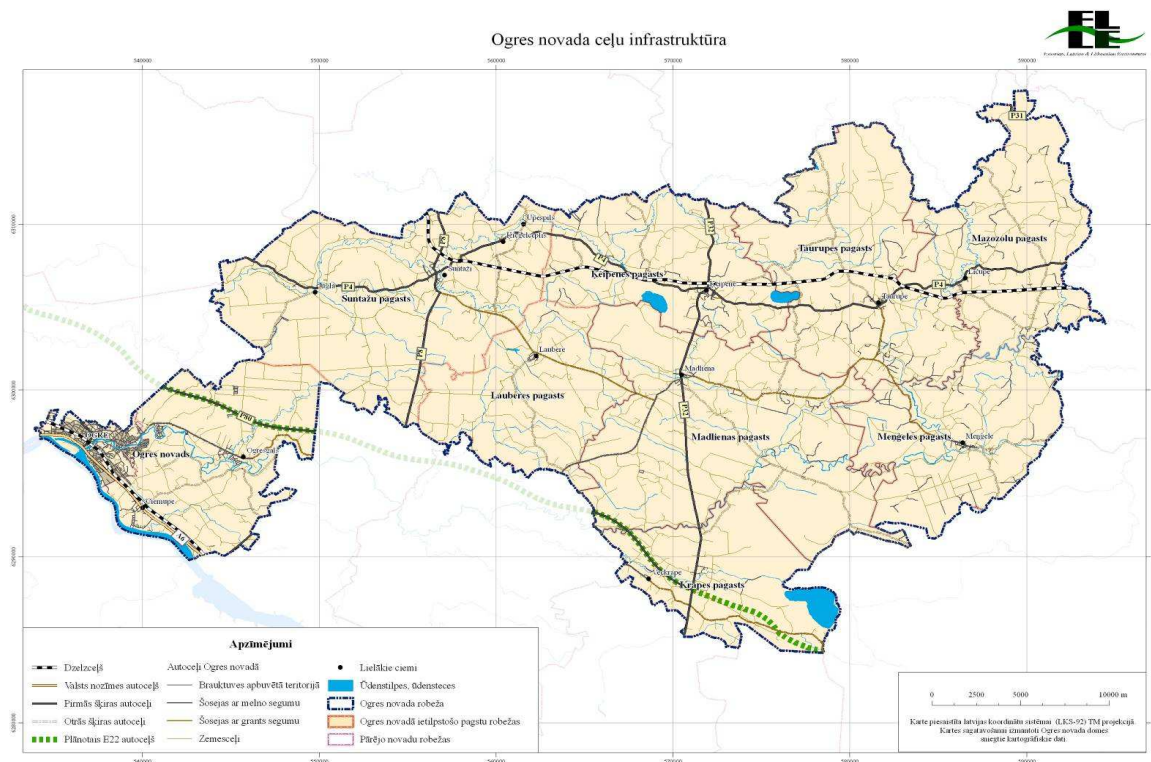
Daugavas platumš pie Ogres upes ir aptuveni 450 m, ūdenskrātuves teritorijā tā plūst lēni - 0,1 līdz 0,2 m/s. Upes gultnē atsedzas pamatieži un ledāju atstātie nogulumi. Garākā upe Ogres novada teritorijā ir Ogre (ap 80 km), tai ir daudz nelielu pieteku (Nāruža, Sumulda, Līčupe, Skolas upe, Aviekste, Ranka un citas). Atsevišķos posmos upē ir nelielas krāces, tās gultne ir akmeņaina, vietām izveidojušās smilšu sēres. Ogresgala pagasta un Ogres pilsētas teritorijā upe ieграuzusies devona perioda dolomītu pamatiežos.

Mazā Jugla ir trešā lielākā novada upe, kuras lielākās pietekas ir Abza, Lēģerurga, Bērzupe un citas. Mazās Juglas krastos bieži atsedzas pamatieži – dolomīti un ģipšakmens. Upe ir visai līkumaina, tās gultne ir akmeņaina, lejtecē vairāk smilšaina, un tās krasti ir pakļauti erozijai.

Ogres novadā valdošie vēji ir dienvidrietumu un rietumu vēji. Piezemes vēja stiprums ir atkarīgs no vietējiem apstākļiem – virsmas reljefa un lielo mežu masīvu izvietojuma.

1.2. Pieejamā infrastruktūra

Ceļu infrastruktūra. Ogres novadā ir sazarots ceļu tīkls, kas pamatā nodrošina novada iedzīvotāju vajadzības un kravu transportu caur novadu. Starptautiskas nozīmes autoceļš, kas iekļauts TEN – T tīklā, ir Austrumu – Rietumu koridors (E22 Tukums – Jūrmala – Salaspils – Ogre – Ķegums). Ņemot vērā Ogres novada izdevīgo ģeogrāfisko novietojumu Latvijā



Izvērtējot autoceļu struktūru novada teritorijā, var izdalīt divas krasi atšķirīgas teritorijas daļas. Rietumu daļā jeb Rīgas tuvumā, asfaltēti gandrīz visi nozīmīgākie ceļi, turpretī austrumu daļā asfaltēto ceļu īpatsvars ir niecīgs.

Laika posmā no 2006 – 2009. gadam novada teritorijā kopumā tika rekonstruēti 41 km no valsts autoceļiem (tikai 14 km bija ar asfaltbetona segumu), un 71 % no tiem rekonstruēti 2008. un 2009. gadā.

Kā perspektīvs telpiskās attīstības elements visā Ogres novada garumā ir iezīmējies autoceļa P80 Tīnūži – Koknese rekonstrukcijas projekts, kas ir daļa no starpvalstu nozīmes autoceļa E22. Autoceļu paredzēts izbūvēt līdz 2012. gadam. Pašlaik lielākais un nozīmīgākais novada ceļš ir Valsts galvenās nozīmes autoceļš A6 Rīga-Daugavpils – Krāslava – Baltkrievijas robeža (Paternieki), 2008. gadā tika veikta ceļa būtiska rekonstrukcija Ogres novada teritorijā. Ogres novada ziemeļdaļai ļoti svarīgs ir autoceļš P - 4 Rīga-Ērgļi, kas ir svarīgs Suntažu, Ķeipenes, Taurupes un Mazozolu pagastu attīstībai. Suntaži gan saistīti ar asfaltētu ceļu ar Ķegumu, taču tas nav dominējošais kustības virziens. Līdz 2014. gadam, piesaistot Eiropas Reģionālā attīstības fonda finansējumu, ir plānots rekonstruēt autoceļu P - 4 Rīga-Ērgļi no Juglas līdz pagriezienam uz Mazozoliem.

Ogres novadā apdzīvoto vietu satiksmes noslogotību un plūsmu lielā mērā nosaka pašvaldības teritorijā reģistrēto automašīnu skaits, kas pašlaik ir salīdzinoši augsts (automašīnu skaits pret iedzīvotāju skaitu ir 47%).

Ogres pilsētas ielu tīklu veido 206 ielas – no kurām piecas ir tranzītielas (Brīvības, Tīnūžu, Turkalnes, Rīgas un Daugavpils ielas). Ielu tīkla kopējais blīvums atbilst līdzīga lielumu pilsētu rekomendējošajiem lielumiem (kopējais blīvums ir 7,26 km/km²) Visblīvākais ceļu tīkls ir izveidojies Ogres pilsētas centrā. Ogres novada kopējais ielu skaits ir 284.

Automobiļu pastāvīgas glabāšanas vietas Ogres pilsētā ir aktuāls jautājums, sevišķi tas ir jūtams daudzstāvu apbūves kvartālos, kuros trūkst autostāvvietu. Ogres pilsētas centrālajā daļā ar vietām garāžās un maksas autostāvvietās nodrošināti tikai 50% no visiem automobiļiem.⁶ Līdzīga situācija izveidojusies arī pārējās lielākajās apdzīvotajās vietās. Ogres novadā ir perspektīva veidot kompleksus risinājumus automašīnu drošai novietošanai, jo esošā infrastruktūra to nenodrošina.

Novada perspektīvajā plānojumā kā industriālas attīstības teritorijas iezīmējas, gar jau esošo maģistrāļu tuvumā, gan arī plānoto maģistrāļu apkārtnē, piemēram E22. Šo teritoriju attīstība kā industriālās zonas ir viena no efektīvākajiem veidiem, jo tiek nodrošināta maksimāli kvalitatīva infrastruktūra uz Rīgu un arī tiek veidota sasaiste ar autoceļu Rīga-Daugavpils – Krāslava – Baltkrievijas robeža (Paternieki), novirzot lielu daļu no industriālās satiksmes plūsmas no šī ceļa Ogres novadā centrālajā zonā.

Ogres novada industriālo teritoriju zonās ir daļēji veikta ceļu un pievadceļu būvniecība, esošo infrastruktūru līdz šim savā privātajā teritorijā ir izbūvējuši uzņēmēji, jo pašvaldība to privātajā teritorijā nedrīkst darīt saskaņā ar likumu. Pašvaldība ir izstrādājusi mehānismu kā nodrošināt pašvaldības līdzfinansējumu ceļa infrastruktūras attīstībai pašvaldības īpašumā, kas privātajam sektoram ļauj ietaupīt 40 % no kopējām izbūves izmaksām.

Gāze. Ogres novadu šķērso maģistrālais Daugavpils – Rīga gāzes vads, no kura izbūvēti atzari, kas veido gāzes apgādes tīklu apdzīvotajās vietās. Tā tālāka attīstība ir noteikta saskaņā ar AS „Latvijas gāze” attīstības plāniem un pastāvošajām iespējām.

Ogres pilsētā gāzes apgādes pieslēgums ir pieejams aptuveni pusei iedzīvotāju, tomēr lielākā daļa pilsētas individuālo privātmāju ir bez gāzes pieslēguma. Visas Ogres pilsētas katlumājas tiek nodrošinātas ar atbilstošiem gāzes vadu pieslēgumiem, lai nodrošinātu siltumapgādi.

No lauku apdzīvotām vietām dabas gāzes pieslēgums ir Ogresgalā, bet citos pagastos tiek izmantota sašķidrinātā gāze. Madlienā, Suntažos un Lauberē ir centralizētas sašķidrinātās gāzes apgādes sistēmas, kas nodrošina ar gāzi daļu no daudzdzīvokļu mājām.

⁶ SIA Imink (2002). Ogres pilsētas teritorijas plānojuma. Transporta shēma. Rīga. 8.lpp.

AS „Agroprojekts” pēc AS „Latvijas gāze” pasūtījuma 2002. gadā izstrādāja gāzes apgādes shēmas korekciju, kurā norādīti esošie un perspektīvie gāzes apgādes tīkli Ogres pilsētā, Ogresgalā un Ciempupē turpmākajiem 20 gadiem.

Ogres novadā aptuvenais gāzes vadu garums ir 47 km. Perspektīvā jāizvērtē, vai ir nepieciešams lielākās lauku apdzīvotās vietās Madlienu un Suntažus savienot ar **maģistrālajām gāzes vadu līnijām, izmantojot vidēja spiediena gāzes vadus.**

Elektroapgāde. Elektroapgādes jomā Ogres novadā ir salīdzinoši laba situācija – ir labs tīkla pārklājums, gandrīz pilnībā visām apdzīvotām vietām ir nodrošināta elektrības padeve. Elektroenerģijas sadales pakalpojumus un elektroenerģijas piegādi Ogres novadā nodrošina AS „Latvenergo” meitassabiedrība AS „Sadales tīkls”. Perspektīvā jāizanalizē iespējamā jaudu palielināšana esošajām un plānotajām rūpniecības zonām. Ikdienā problēmas rada īslaicīgie elektroenerģijas pārrāvumi, pagājušā gadsimta 60. – 80. gados celtajās daudzdzīvokļu mājās esošie kabeļi neatbilst mūsdienās nepieciešamajai slodzei.

Ogres novada lielākais elektroenerģijas patērētājs ir Ogres pilsēta, kurā atrodas lielākie rūpniecības uzņēmumi. Lielākie elektroenerģijas patērētāji pagastu teritorijās ir lauksaimnieciskās ražošanas un pārstrādes uzņēmumi, kokzāģētavas, kaltes un citi objekti.

Ogrē atrodas **koģenerācijas stacija** – uzņēmums SIA „Elektro biznes”, kas siltuma un elektrības ražošanai izmanto 16 iekārtas, kuru kopējā jauda ir 7,38 MW. Kā kurināmais tiek izmantota dabas gāze. Uzņēmums sadarbojas ar p/a „Mālkalne”, lai papildus dotu siltumenerģiju Ogres pilsētai. Arī Suntažos, Lauberē un Mazozolos iecerēts būvēt neliela apjoma koģenerācijas stacijas.

Ogres novada teritorijā ir divas mazās **hidroelektrostacijas**, kas atrodas uz Ogres upes, - Vecogres HES Mazozolu pagastā (uz robežas ar Sausnējas pagastu Ērgļu novadā) ar kopējo jaudu 180 kW un Ogres HES Ogrē ar jaudu 639 kW. Jaunu hidroelektrostaciju būvniecība uz Ogres upes nav plānota, to nepieļauj arī dabas parka „Ogres ieleja” dabas aizsardzības plāns un normatīvie akti.

Informāciju tehnoloģiju attīstībai Ogres novadā vienmēr bijusi pievērsta liela uzmanība, un datorizācijas līmenis pašlaik ir vērtējams kā salīdzinoši augsts, bet jo īpaši Ogres pilsētā. Interneta pakalpojumu pieejamība Ogres novadā ir liela, taču kopējais abonementu skaits nav zināms.

Ogres rajona pašvaldības un vietējo pašvaldību mērķtiecīgie ieguldījumi informatizācijas procesa attīstībā pēdējā desmitgadē un to aktīva dalība dažāda mēroga projektos ir nodrošinājuši strauju interneta lietotāju skaita pieaugumu. Iedzīvotājiem ir pieejams kvalitatīvs bezmaksas interneta pieslēgums bibliotēkās, arī skolās ir nodrošināts stabils un ātrdarbīgs interneta pieslēgums. Ar pieeju internetam ir nodrošinātas visas pašvaldības iestādes un struktūrvienības. Bijušā Ogres rajona teritorijā novada lielākajās apdzīvotajās vietās par ES Struktūrfondu līdzekļiem ir izveidoti publiskie interneta pieejas punkti, taču to izmantošana katrā no tām ir atšķirīga un atkarīga no kopējā interneta pieslēguma vietu skaita.

Mājsaimniecībām un iestādēm pieejamais interneta ātrums Ogres novadā svārstās no 2 Mbit/sek līdz 10 Mbit/sek. Nozīmīgākie interneta pakalpojumu

nodrošinātāji novadā ir SIA „Lattelecom”, SIA „GP Systems”, Ogres Interneta Centrs, SIA „Triatel”, SIA „I-Nets”, u.c.

Dzelzceļš. Ogres novadu 12 km garumā šķērso dzelzceļa maģistrāle Rīga – Daugavpils - Krievija, šī līnija ir elektrificēta, un to izmanto pasažieru un kravu pārvadājumiem. Tā kā pamatā pa to tiek pārvadāti tranzītkravu pārvadājumi ar dīzeļlokomotīvēm, ir vērojams paaugstināts piesārņojuma un trokšņu līmenis joslā gar dzelzceļu.

Novada ziemeļdaļu šķērso dzelzceļa līnija Rīga–Ērgļi, kuras demontāža uzsākta 2009. gadā, un tās garums pašvaldības teritorijā ir 39,2 km.

Ogres novadā ir 6 aktīvas dzelzceļa pārbrauktuves, kurās visi autoceļi ir vienā līmenī ar sliežu ceļu. Nepietiekamais dzelzceļa šķērsošanas vietu skaits Ogres pilsētā ir nozīmīga satiksmes organizācijas problēma, jo dzelzceļa kustības intensitāte apgrūtina transporta kustību, radot sastrēgumus. Joprojām aktuāla ir gājēju drošība dzelzceļa šķērsošanas vietās, bet jo īpaši Ogres pilsētā, kurā ir tikai viens gājēju tunelis.

Saskaņā ar VAS „Latvijas dzelzceļš” sastādīto grafiku datiem diennaktī caur Ogres staciju var izbraukt ap 90 pasažieru un 55 kravas vilcienu sastāvi (5. attēls).

5. attēls Ogres stacijai caurbraukšu vilcienu sastāvu skaits⁷

Vilcienu sastāvs	2006. gads	2007. gads	2008. gads	2009. gads
Pasažieru vilcienu sastāvi (elektrovilcieni, dīzeļvilcieni un starptautiskie vilcieni)	88	88	90	91
Kravas vilcienu sastāvi	55	54	54	56
KOPĀ:	143	142	144	147

Lidosta. Ogres novada centrs jeb Ogres pilsēta atrodas aptuveni 45 km no Starptautiskās Rīgas lidostas. Nokļūšana no Ogres līdz Starptautiskajai lidostai Rīga ir iespējama gan ar sabiedrisko transportu (vilciens, autobuss), gan ar automašīnu pa vienu no galvenajām automaģistrālēm. Ceļa infrastruktūra ir pietiekoši kvalitatīvā līmenī un transporta plūsmai līdz lidostai ir nodrošināta vismaz divjoslu plūsma katrā virzienā, kas ievērojami palielina satiksmes intensitāti un iespējami samazina nokļūšanas laiku līdz lidostai.

Tūrisma attīstības perspektīva. Ainavu telpu pieejamība novadā ir laba, jo ceļu tīkls ir pietiekami blīvs. Ogres novadā galvenokārt sastopamas Latvijai tipiskās mozaīkveida lauku ainavas ar lauksaimniecības un meža zemju miju un atsevišķiem viensētu puduriem. Ogres pilsētas apkārtnē vērojamas urbanizētas ainavas. Ainaviski augstvērtīgākās teritorijas novadā sastopamas Daugavas un Ogres upju ielejās, kā arī novada austrumu daļā, kurai raksturīgs saposmots reljefs. Daugavas ielejas un novada

⁷ „Latvijas Dzelzceļš” (2007., 2008., 2009., 2010.).

austrumu daļas ainavu telpām raksturīgi tāli, vizuāli augstvērtīgi skatu vērsumi. Savukārt Ogres upes ielejā vērojamas dabiskas upes ielejas ainavas.

Pēc Latvijas Republikas neatkarības atjaunošanas vērojama tendence, ka privātpersonas iesaistās jaunu parku veidošanā. Pie šāda veida parkiem jāmin dendroloģiskais parks „Lazdukalni” jeb „Špakovska parks” Ogrē. 2004. gadā, sadarbojoties Latvijas Pašvaldību savienībai un a/s „Latvijas valsts meži”, Madlienā iestādīta pagastu ozolu birzs ar 453 ozoliem.

Ne mazāka loma ir arī citām apdzīvoto vietu zaļajām teritorijām – mežaparka tipa apbūves teritorijām Ogrē un skvēriem, birzīm un alejām.

Īpaši aizsargājamās dabas teritorijas aizņem apmēram 6% (6130 ha) no novada kopējās teritorijas. Lielākā ĪADT ir Ogres ieleja (4,7% no kopējās teritorijas), savukārt viena no populārākajām un atpazīstamākajām teritorijām Latvijā ir Ogres Zilie kalni.

Ogres novada teritorijā no aizsargājamajām dabas teritorijām sastopami dabas parki, dabas liegumi, dabas pieminekļi (aizsargājami koki, dendroloģiskie stādījumi, alejas, ģeoloģiskie un ģeomorfoloģiskie veidojumi), mikroliegumi. Īpaši izdalāmas ES kopīgā aizsargājamo teritoriju tīkla Natura 2000 teritorijas⁸

1.3. Pašvaldības priekšrocības

Ogres novads atrodas **īpaši izdevīgā ģeogrāfiskajā stāvoklī** - attālums līdz galvaspilsētai ir tikai 35 km. Ogres novads atrodas blakus vienam no svarīgākajiem **valsts nozīmes autoceļiem un dzelzceļa līnijai**, esošajā teritorijas plānojumā gar autoceļiem un dzelzceļu ir paredzēta liela platība industriālo teritoriju attīstībai. Pilsētas teritorijā attīstīta transporta infrastruktūra (Ogres stacija un autoceļš A6 Rīga-Daugavpils).

Ogres novadā atrodas **Ogres biznesa un inovāciju inkubators**, kas sniedz inkubācijas un **uzņēmējdarbības uzsākšanas pakalpojumus**. Pašlaik Ogres biznesa un inovāciju inkubators ir iekļauts Rīgas reģiona biznesa inkubatorā, un tas sniedz inkubācijas pakalpojumus jaunajiem uzņēmējiem. Ogres novadā ir pieejams **plašs uzņēmējdarbībai nepieciešamais pakalpojumu tīkls**, Ogres novadā atrodas 8 lielāko banku filiāles, Valsts ieņēmumu dienesta filiāle, Pilsonības un migrāciju lietu pārvaldes filiāle, Valsts zemes dienesta filiāle, Nodarbinātības valsts aģentūras filiāle u.c. valsts institūciju filiāles.

Ogres novada teritorijā iespējams attīstīt daudzveidīgu uzņēmējdarbību, jo pilsētā un lauku teritorijā ir attīstītas vairākas ražošanas nozares. Ogres novada teritorijā ir **liels derīgo izrakteņu potenciāls**, uz kuru bāzes iespējams attīstīt uzņēmējdarbību dažādās nozarēs. Lauku teritorijās ir **vērtīgas lauksaimniecības zemes, labvēlīgi apstākļi augļu, dārzeņu audzēšanai, piena un gaļas lopkopībai**, ko veiksmīgi izmanto jau esošie uzņēmumi, kuri savu produkciju piegādā RIMI tīklam un iesaistījušies tīklā „Mūsmāju dārzeni”.

⁸ Informācija par Ogres novada ĪADT sagatavota pēc www.daba.gov.lv pieejamās informācijas.

Ogres novadā 2010. gada laikā plānots izveidot pašvaldības aģentūru, kura būtu **atbalsts un vietējais starpnieks starp pašvaldību, valsti un uzņēmējdarbību ekonomiskajos jautājumos**. Ogres novadā plānots maksimāli atvieglot darbu uzņēmējiem, sniedzot uzņēmējiem konsultācijas un pakalpojumus uz vietas. Perspektīvā plānots attīstīt **radošo nozaru atbalsta centru** jeb inkubatoru, kas Ogres novadā attīstītu mākslu, mūziku, amatniecību un citas radošās nozares, kuras Ogres novadā ir ar milzīgu un neizmantotu potenciālu (Ogres novadā ir Mākslas skolas, Mūzikas skolas un attīstīti pašdarbnieku kolektīvi)

Ogres novadā atrodas trīs profesionālās skolas, kuras līdz 2015. plānots pārveidot par kompetences centriem un veidot sadarbību ar nozaru asociācijām. Apvienojoties visas trīs skolas plāno apmācīt jauniešus un sniegt nozaru profesionāļu **pārkvalifikāciju, piedāvājot apmācības tādās nozarēs kā elektronika, kokapstrāde, būvniecība, mežistrāde un radošās industrijas**.

Ogres novadā ir liels **tūrisma attīstības potenciāls**, kas vairāku gadu garumā nav attīstījies, jo novada vadības līmenī netika uzskatīts par prioritāru. Līdz 2010. gada beigām pašvaldība kopā ar tuvākajiem novadiem izstrādās Tūrisma attīstības koncepciju, kas paredz Ogres novadā virzīt **attīstībai kultūras, eko (aktīvais un pasīvais) un pasākumu tūrismu**. Ogres novadā atrodas otra lielākā estrāde Latvijā, kuras infrastruktūra un bāze ir atjaunota, lai veiksmīgi organizētu **valsts un starptautiska mēroga pasākumus**.

Ogres novada pašvaldība plāno attīstīt projektus infrastruktūras un pievadkomunikāciju sakārtošanai **uzņēmējdarbībai svarīgām teritorijām**, kas ir noteiktas teritorijas plānojumā.

Uzņēmumiem Ogres novadā ir iespējams saņemt **nekustamā īpašuma nodokļa atlaides**, nodarbinot noteiktu skaitu darbinieku un veicot ieguldījumu uzņēmuma infrastruktūras attīstībā.

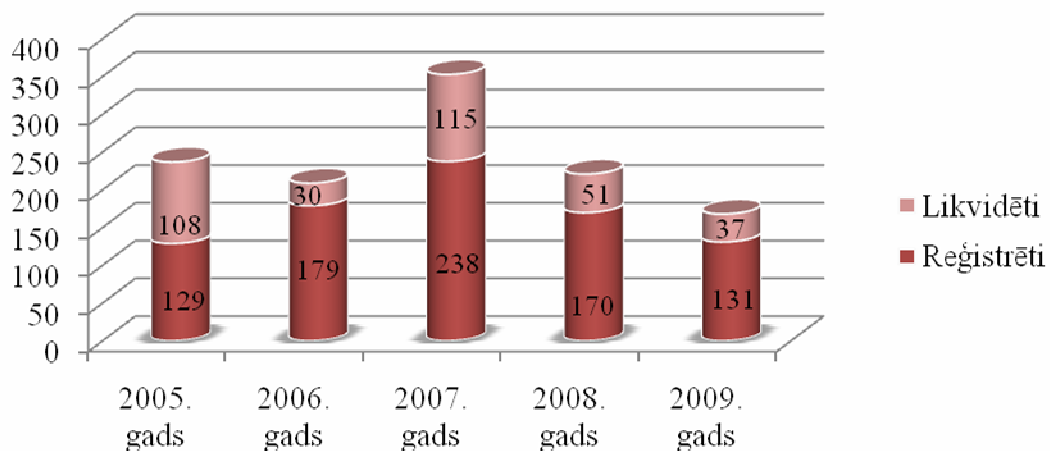
2. Ogres novada uzņēmumi.

2.1. Uzņēmumu skaits Ogres novadā

Bijušā Ogres rajona teritorijā (pēc 2009. gada 1. jūlija Ogres, Lielvārdes, Ķeguma un Ikšķiles novadi) līdz 2010. gada jūlija beigām bija reģistrēti 5404 uzņēmumi, no tiem 1419 – likvidēti. Ogres novadā no 1991. gada līdz 2010. gada jūlija beigām ir bijuši reģistrēti 3216 uzņēmumi (59,5 % no Ogres rajona uzņēmumu skaita), no kuriem aktīvi ir 2353 uzņēmumi (73,2 %), bet likvidēti 863 uzņēmumi (26,8 %). Salīdzinot ar bijušajā Ogres rajonā ietilpstošajām pašvaldībām, attiecība starp aktīvajiem un likvidētajiem uzņēmumiem ir praktiski vienāda. 6. attēls parāda Ogres novadā⁹ reģistrēto un likvidēto uzņēmumu dinamiku no 2005. līdz 2009. gadam. 2010. gada vidū Ogres novada uzņēmumi kopā sastāda 1,4 % no kopējā novados un pilsētās reģistrēto uzņēmumu skaita (salīdzinoši Rīgā 45,2 %).

Novadā reģistrēto uzņēmumu un uzņēmējdarbības reģistrētais pamatkapitāls 2010. gada jūlija beigās sasniedzis 32 061 931 latu, vidēji 13 625,98 latu uz katru uzņēmumu. Šis rādītājs ir augstākais, salīdzinot ar Lielvārdes (12 614,19 latu), Ikšķiles (7868,85 latu) un Ķeguma novadiem (5954,10 latu), bet ir ievērojami zemāks nekā vidēji valstī – 60 192,52 latu.

6. att. Ogres novadā reģistrēto un likvidēto uzņēmumu skaits pa gadiem



Pēc uzņēmumu reģistrācijas dinamikas sadalījumā pa uzņēmējdarbības formām komercreģistrā un uzņēmumu reģistrā no 1991. gada līdz 2010. gada jūlija beigām secināms, ka 56 % (kopā 1800) no reģistrētajiem uzņēmumiem ir sabiedrības ar ierobežotu atbildību, 20,4 % zemnieku saimniecības (kopā 655), 18,3 % individuālie uzņēmumi un individuālie komersanti (kopā 590), bet pārējie uzņēmumi – 5,3 % (kopā 171). Pašvaldības rīcībā nav pieejama informācija par likvidēto uzņēmumu pa uzņēmējdarbības formām dinamika.

⁹ Periodā pēc 01.07.2009. tiek pieņemts, ka statistikas objekts atrodas adresē, kura atbilst vēsturiskajam iedalījumam pirms ATR veikšanas

2.2. Ogres novada lielākie uzņēmumi pēc apgrozījuma

Informācija par Ogres novada uzņēmumiem ar lielāko apgrozījumu 2009. gadā un apgrozījuma pieaugumu apkopota 7. attēlā¹⁰. Salīdzinot 2009. gada datus ar iepriekšējo gadu datiem secināms, ka apgrozījuma kritums ir skāris deviņus novada lielākos uzņēmumus. Izvērtējot 20 novada lielāko uzņēmumu apgrozījumu, redzams, ka apgrozījuma pieaugums 2009. gadā ir bijis diviem uzņēmumiem – SIA „RING BALTIC” (apgrozījuma pieaugums 22%, 12. vieta pēc apgrozījuma) un kooperatīvajai sabiedrībai „MŪSMĀJU DĀRZENĪ” (apgrozījuma pieaugums 38 %, 15. vieta pēc apgrozījuma). Savukārt, uzņēmumi ar vislielāko apgrozījuma pieaugumu procentos ir PS „Baustelle un Visko” (3,99 reizes), SIA „Impero Investments” (90 %), SIA „ULE” (88 %), SIA „TILBE AGRO” (82 %) un SIA „OGRES HES” (51 %).

7. att. Ogres novada lielākie uzņēmumi pēc apgrozījuma 2009. gadā

N.p.k. 2009. gadā	N.p.k. 2008. gadā	Uzņēmums	apgrozījums, milj. LVL	pret 2008. gadu	pret 2007. gadu	pret 2006. gadu
1.	2.	Sabiedrība ar ierobežotu atbildību "Fazer maiznīcas"	12,835,253.00	-1%	26%	67%
2.	1.	Sabiedrība ar ierobežotu atbildību "OGRES JUMIS"	9,476,277.00	-38%	-42%	-26%
3.	5.	"OGRES PRESTIŽS" SIA	4,294,664.00	-37%	-55%	1%
4.	13.	Sabiedrība ar ierobežotu atbildību "OGRES RAJONA SLIMNĪCA"	3,264,361.00	-16%	0%	57%
5.	11.	Sabiedrība ar ierobežotu atbildību "Fazer Amica"	3,055,854.00	-27%	5%	21%
6.	17.	Sabiedrība ar ierobežotu atbildību "BARKS M"	3,028,595.00	-2%	-4%	1%
7.	16.	Sabiedrība ar ierobežotu atbildību "AURORA BALTIKA"	2,921,060.00	-17%	-30%	-32%
8.	8.	SIA "IG Centrs"	2,703,837.00	-45%	54%	nav datu
9.	10.	Sabiedrība ar ierobežotu atbildību "Hanzas elektronika"	2,676,117.00	-42%	-48%	-48%
10.	nav datu	Sabiedrība ar ierobežotu atbildību "SENLEJAS"	2,556,461.00	2%	40%	68%

¹⁰ Pēc www.lursoft.lv

2.3 Inovatīvie un izpētes uzņēmumi Ogres novadā

No 2007. līdz 2008. gadam nodibinājums Ogres Biznesa un inovāciju inkubators (turpmāk tekstā OBII) darbojās saskaņā ar Ekonomikas ministrijas parakstīto līgumu par inovatīvas uzņēmējdarbības veicināšanu Rīgas reģionā. OBII attīstīja sniedzamo pakalpojumu spektru un nodefinēja kārtību, kādā atbalstīs inovatīvas idejas. 8. attēls parāda OBII rezultatīvos rādītājus.

8. att. Pārskats par OBII rezultatīvo rādītāju izpildi no 2007. līdz 2009. gadam

Aktivitāte	Plānotais	Izpilde
Inkubatorā izveidoto uzņēmumu skaits	7	10
Inkubatoru atstājušo veiksmīgo uzņēmumu skaits	1	0
Inkubatoru atstājušo neveiksmīgo uzņēmumu skaits	3	0
Inkubatora uzņēmumos izveidoto jauno darba vietu skaits	56	52
Inkubatora uzņēmumu samaksāto nodokļu apjoms, LVL	140 680	121 954

2008. gadā tika izstrādāts projekts par laboratorijas izveidi OBBI kopā ar Tartu zinātnes parku un Ventspils inženierpētniecības centru - „Latvijas un Igaunijas mehatronikas sektora konkurētspējas paaugstināšana, izveidojot integrētu produktu attīstības, apmācības un testēšanas centru tīklu” jeb PROTOLAB NETWORK.

Sadarbojoties Igaunijas un Latvijas kolēģiem inovāciju jomā, 2009. gadā uzsākts pārrobežu sadarbības projekts, kura mērķis atbalstīt inovācijas un uzņēmējdarbības industriālo posmu attīstību mehatronikā, palielinot uzņēmējdarbības konkurētspēju Tartu reģionā, Kurzemes reģionā un Rīgas reģionā.

PROTOLAB NETWORK veidots, balstoties uz katra partnera pieredzi nozarē un visu partneru kopējām interesēm. Partnerība palīdz vietējiem uzņēmējiem novērst esošos šķēršļus inovāciju un attīstības procesos, nodrošinot tiem atbilstošu infrastruktūru un nepieciešamās zināšanas/informāciju dažādos produkta attīstības posmos (konceptija, prototips, materiālu un produktu testēšana, analīze). Tīkls kalpo arī kā platforma sadarbībai un zināšanu pārnesībai, veidojot saikni starp produkta ražošanā iesaistītajām nozarēm. Projektā Protolab Ogre veicina sev tuvākās nozares – elektronikas attīstību.

2.4. Uzņēmumi meklē investorus un investē pašī

(Ogres novada pašvaldība 2010. gada augustā veica uzņēmumu aptauju un šajā sadaļā ir ievietota informācija no uzņēmumiem, kas iesūtīja informāciju)

2009. gadā Fazer uzņēmumu kopējais apgrozījums Latvijā bija 17,3 miljoni latu (neauditētie rezultāti). „Fazer maiznīcas” ar vairāk nekā 23% tirgus daļas ir otrs lielākais maizes ražotājs Latvijā, „Fazer Amica” ar 36 restorāniem un kafējnīcām - viens no vadošajiem ēdināšanas uzņēmumiem. Pašlaik SIA „Fazer Bakeries&Confectionery” veiksmīgi attīstījusi savu ražotni Ogres novadā un nemeklē investorus, bet tuvākajā laikā sava uzņēmuma attīstībai plāno ieguldīt investīcijas 24 000 000 EUR apmērā. Kontaktinformācija: Mob. +371 29278780 e-pasts: baiba.gulbe@fazer.com

Tā kā kopš 2006. gada ES ir aizliegts izmantot koksnes konservantus, kas satur arsēnu, tad **SIA „Jauda koks”** šobrīd nevar ražot stabus, kas būtu piedāvājami klientiem Eiropā un Tuvajos Austrumos. **SIA „Jauda koks”** šobrīd meklē potenciālos investorus, lai varētu uzsākt savu impregnēšanu ar kreozotu (koksnes konservants uz eļļas bāzes). Lai uzsāktu stabu impregnēšanu ar kreozotu, ir jābūvē jauna katlu māja Suntažu rūpnīcā, un jāpārbūvē autoklāvi, un kopējās investīcijas ir virs **500 000 EUR**. Uzņēmumam ir liela pieredze stabu eksportēšanā un plašs potenciālo klientu loks sākot ar Eesti Energia un beidzot ar GECOL Lībijā. Kontaktinformācija: *Eriks Eisaks, mob: +371 29416771, e-pasts: eriks@jauda-koks.lv*

Z/S „Galīni” ir viena no kooperatīvās sabiedrības „Mūsmāju dārzeni” dibinātājām. 2007. gadā ar Lauku Atbalsta dienesta lēmumu „Mūsmāju dārzeniem” kā pirmajiem Baltijas valstīs atbilstoši EK Regulas Nr.2200/96 prasībām tika piešķirts atzītas dārzeņu ražotāju grupas statuss. Šāds statuss dod tiesības izmantot ES un Latvijas valsts finansiālu atbalstu četrgadīgas investīciju programmas īstenošanā.

K/s „Mūsmāju Dārzeni” apvieno 9 dārzeņu ražotājas saimniecības no dažādiem Latvijas novadiem un ir galvenais lauka dārzeņu un kartupeļu piegādātājs lielveikalu tīklam RIMI, kurš darbojas visās trijās Baltijas valstīs. 2009. gadā „**Mūsmāju Dārzeni**” realizēja produkciju par 2,16 milj. latu un, neskatoties uz cenu kritumu par 27%, palielināja realizācijas ienākumus par 37%, salīdzinot ar 2008. gadu. **Z/s Galīni** apgrozījums 2009. gadā bija 1,14 milj. latu un uzņēmums meklē investorus un plāno attīstīt siltumnīcas kompleksu un cehu dārzeņu pārstrādei un sulu ražošanai, kopā nepieciešamās investīcijas **3 000 000 LVL**. Uzņēmuma tirgi ir Latvija, Igaunija, Somija, Lietuva (Rimi, Maxima, Prisma) kā arī iesākta sadarbība ar Krieviju un Ukrainu. *Kontaktinformācija: Edīte Strazdiņa, Mob.. +371 29155836 e-pasts: galini@oic.lv*

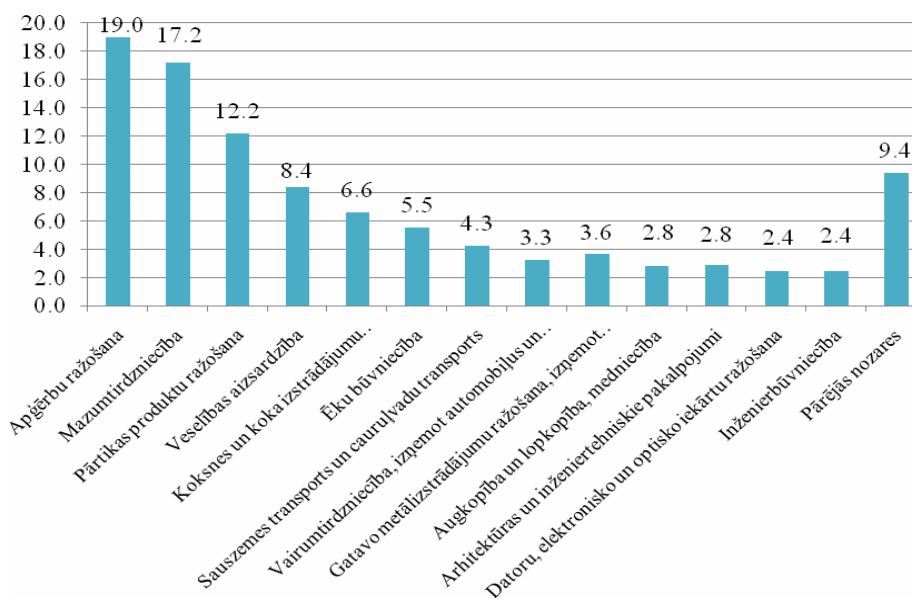
3. Nodarbinātība

3.1. Nodarbināto skaits

Uzņēmumos

Pēc pašvaldības rīcībā esošās informācijas nodarbināto skaits uzņēmumos, kuros tas 2009. gadā pārsniedza 20 darbinieku, bija 3987 darbinieki, kas ir par 1143 darbiniekiem mazāk nekā 2008. gadā (samazinājums par 22, 3 %). Nodarbināto sadalījums šajos uzņēmumos pa nozarēm¹¹ parādīts 9. attēlā.

9. att. Darbinieku sadalījums pa nozarēm uzņēmumos Ogres novadā, kuri nodarbināja vairāk kā 20 strādājošo 2009. gadā



Izvērtējot strādājošo skaita dinamiku augstāk minētajos uzņēmumos, jāatzīmē, ka visvairāk strādājošos skaits, salīdzinot ar 2008. gadu, samazinājies apģērbu ražošanā (25 %), koka un koksnes izstrādājumu ražošanā (21 %), mazumtirdzniecībā (14 %) un ēku būvniecībā (14 %).

Kā lielākie uzņēmumi pēc nodarbināto skaita novadā 2009. gadā jāmin:

- 1) „Ogres Trikotāža” / *tekstilrūpniecība* – 417 strādājošie;
- 2) „Ogres rajona slimnīca” / *veselības aprūpe* – 334 strādājošie,
- 3) „Fazer Maiznīcas” / *pārtikas ražošana* – 302 strādājošie,
- 4) „Aurora Baltika” / *tekstilrūpniecība* – 276 strādājošie,
- 5) „Ogres Jumis” / *mazumtirdzniecība* – 231 strādājošais,
- 6) „Ogres prestižs” / *mazumtirdzniecība* – 116 strādājošie,
- 7) „Hanzas elektronika” / *elektronikas ražošana* – 97 strādājošie,
- 8) „Pallogs” / *koka taras ražošana* – 95 strādājošie,
- 9) „Prometāls” / *metālizstrādājumu ražošana* – 91 strādājošais,
- 10) „Gosupi” / *pārtikas ražošana* – 87 strādājošie.

Šajos uzņēmumos kopā 2009. gadā nodarbināti 2046 strādājošo jeb 51 % no šajā grupā strādājošo kopējā skaita.

¹¹ Nozaru nosaukums pēc NACE saīsināts

Ekonomiski aktīvās zemnieku saimniecības, kuras 2008. gadā nodarbināja vairāk kā 20 darbinieku ir z/s „Kalnakraučas” (53 strādājošo), z/s „Galiņi” (46 strādājošie) z/s „Zvaigznītes (36 strādājošie), z/s „Ogre” (31 strādājošais)¹².

Pašvaldībās un valsts institūcijās

Ogres novada pašvaldībā pēc ATR pabeigšanas 2009. gadā par aizņemto darbavietu skaitu informācija pieejama par gada pēdējiem diviem ceturkšņiem.

2009. gada pēdējā ceturksnī Ogres novada pašvaldībā un tās padotības iestādēs bija 1847 aizņemtas darba vietas, no tām 84 % jeb 1549 pamatdarbā ar darba laika uzskaiti. Pēc NACE 2. red. nozaru iedalījuma visvairāk aizņemto darba vietu skaits:

- 1) izglītība – 1018 (55,1 %),
- 2) valsts pārvalde un aizsardzība – 329 (17,8 %),
- 3) radošas, mākslinieciskas un izklaides darbības – 92 (5 %),
- 3) sociālā aprūpe bez izmitināšanas 80 (4,3 %),
- 5) Ogres novada kultūras centrs – 79 (4,3 %).

Ogres novada teritorijā reģistrētas piecas valsts iestādes, kurās aizņemto darba vietu skaits 2009. gada pēdējā ceturksnī bija 398, no tām 86 % jeb 344 pamatdarbā ar darba laika uzskaiti. Procentuāli visvairāk aizņemto darba vietu norādītajā periodā bija Rīgas reģionālajā virsmežniecībā – 398, Ogres Profesionālajā vidusskolā – 81 un Ogres Amatniecības vidusskolā – 73¹³.

Pašnodarbinātie

Pēc VID Rīgas nodokļu administrācijas Ogres nodaļas datiem Ogres novadā 2005. gadā saimniecisko darbību reģistrēja 265 nodokļu maksātāji, 2006. gadā- 279, 2007. gadā- 314, 2008. gadā 430., 2009. gadā 274 nodokļu maksātāji. 2010. gadā pirmajos četros mēnešos saimniecisko darbību reģistrējis 121 nodokļu maksātājs. Uz 2010. gada maija beigām Ogres novadā reģistrēti 968 saimnieciskās darbības veicēji.

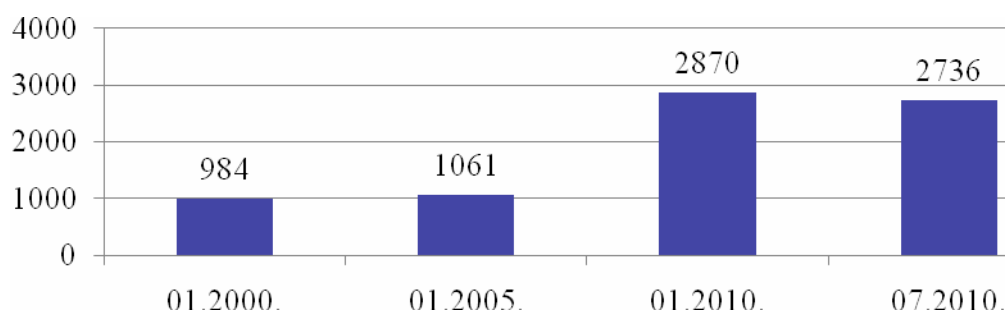
3.2. Bezdarba raksturojums

Ogres novadu veidojošajās pašvaldībās tradicionāli ir bijis zems bezdarba līmenis. Līdzīgi kā visā valstī no 2008. gada janvāra līdz 2009. gada janvārim bezdarba līmenis Ogres rajonā strauji palielinājās, sasniedzot 8,7%, un šis rādītājs pārsniedza vidējo bezdarba rādītāju valstī (8,3 %). Bezdarba rādītāju dinamika absolūtos skaitļos parādīta 10. attēlā. Pirmās pozitīvās izmaiņas, kad samazinās bezdarbnieku skaits, parādās tikai 2010. gada pirmajā pusgadā, taču kopējais bezdarba līmenis joprojām saglabājas ļoti augsts. 2010. gada 30. jūnijā bezdarba līmenis valstī kopumā bija 15,6 %, Pierīgas reģionā – 12,6.

10. att. Bezdarbnieku skaita izmaiņas Ogres novadā no 2000. gada janvāra līdz 2010. gada jūlijam

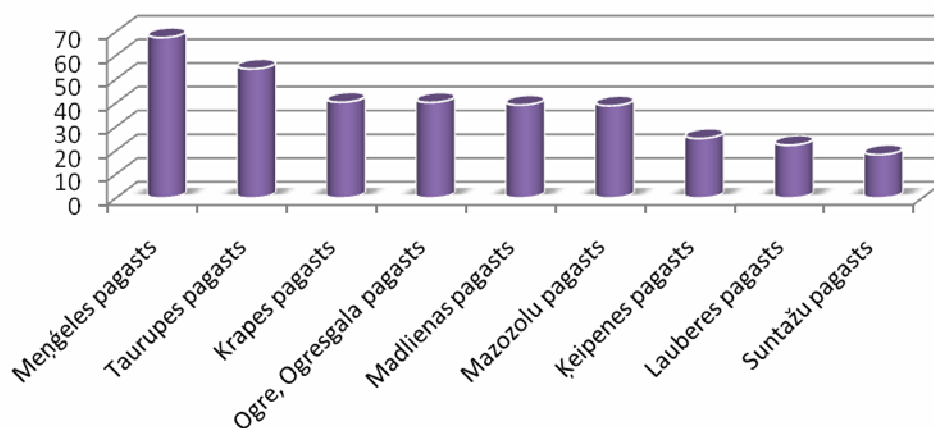
¹² Pēc CSB datiem. Dati par 2009. gadu nav pieejami

¹³ Pēc CSB datiem



Laikā no 2005. līdz 2010. gadam bezdarbnieku skaits novadā palielinājies par 38,8 %, taču administratīvo teritoriju griezumā šie rādītāji būtiski atšķiras un tas parādīts 11. attēlā.

11. att. Bezdarbnieku skaita pieaugums 2010. gada janvārī % pret 2005. gada janvāri novada administratīvajās teritorijās



Kaut arī kopējais bezdarbnieku skaits novadā 2010. gada pirmajā pusē ir samazinājies, tomēr pēdējo trīs gadu laikā novadā turpina pieaugt sieviešu un invalīdu bezdarbnieku skaits.

Ņemot vērā to, ka daudzi Ogres novada iedzīvotāji, bet jo īpaši Ogres un Ogresgala pagasta, bija nodarbināti galvaspilsētā, tad tās ekonomiskās lejupslīdes sekas izjūtamās arī novadā. Savukārt, ekonomikas atveseļošanās, kas visstraujāk norisinās tieši Pierīgas reģionā, ļauj cerēt, ka nākamajos analīzes periodos bezdarbnieku skaits turpinās samazināties. Pagastu iedzīvotāju atgriešanos darba tirgū kavē darba vietu nepietiekamība iespējami tuvāk dzīves vietai, ierobežotie mājsaimniecību finanšu līdzekļi un sabiedriskā transporta kustības organizācija.

Pēc NVA apkoptās informācijas (2010. gada 30. martā) par bezdarbnieku skaitu atbilstoši profesijām, redzams, ka visvairāk bezdarbnieku ir mazumtirdzniecības veikala pārdevēji - 217, bez profesijas – 191, 169 palīgstrādnieki, 79 apkopēji, 74 automobiļa vadītāji, 59 celtnieki, 55 šuvēji, 48 kokapstrādes operatori, 47 darbinieki izglītības jomā, 32 pārdevēji – konsultanti, 30 projektu vadītāji, 30 sētnieki, 28 krāvēji, 26 pavāri, 26 šūšanas operatori, 25 atslēdznieki, 25 tirdzniecības pārstāvji, 24 namdari, 24 administratori, 22 elektromontieri, 20 galdnieki, 20 sanitārtehniki, 20 veikala kasieri.

Pēc izglītības līmeņa bezdarbnieku sadalījums 2010. gada pirmajā ceturksnī bija sekojošs:

- 6) ar profesionālo izglītību - 42,3 %,
- 7) ar vispārējo vidējo izglītību - 23,2 %,
- 8) ar pamata izglītību – 16,8 %,
- 9) ar augstāko izglītību – 14,1 %,
- 10) zemāk par pamata izglītību vai izglītība nav norādīta – 2 %.

Augstāk minētās profesijas un informācija par bezdarbnieku izglītību vienlaikus parāda arī tautsaimniecības nozares ar straujāko kritumu, kā arī cilvēkresursu potenciālu novadā.

12. attēlā apkopota informācija par vidējo bruto samaksu Ogres rajonā salīdzinot ar Latviju.

*12. att. Strādājošo mēneša vidējā bruto darba samaksa
Latvijā un Ogres rajonā, LVL*¹⁴*

Gads	2007.	2008.	2009.
pavisam, bez privātā sektora komersantiem ar nodarbināto skaitu < 50			
LATVIJA	464	553	506
Ogres rajons	368	446	398
sabiedriskajā sektorā			
LATVIJA	477	567	505
Ogres rajons	403	481	419
privātā sektora komersanti ar nodarbināto skaitu >=50			
LATVIJA	455	540	433
Ogres rajons	331	401	326

* Bez nodibinājumiem, biedrībām, fondiem un to komercsabiedrībām

2008. gada oktobrī veikts Ogres rajona sabiedriskajā sektorā strādājošo izlasveida apsekojums, lai noskaidrotu darba samaksas apmēru. Pēc iegūtajiem rezultātiem par darba samaksu sabiedriskajā sektorā strādājošie sadalās sekojošās grupās:

- 1) no 160 līdz 250 latiem – 22,5 %,
- 2) no 250,01 līdz 600 latiem – 47,9 %,
- 3) no 600,01 līdz 1000 latiem – 26,4 %,
- 4) vairāk kā 1000 latu – 3,2 %.

¹⁴ Pēc CSB datiem

4. Profesionālās apmācība Ogres novadā

4.1. Profesionālā izglītība Ogres novadā

Ogres novada attīstības programmā 2005. - 2013. gadam ir noteikta novada specializācija elektronikas, metālapstrādes, kokapstrādes, pārtikas ražošanas un tūrisma nozarēs. Nozīmīga loma attīstībā ir ierādīta arī IT nozarei.

Ogrē kopš 1996.gada darbojas Ogres Interneta Centrs (OIC) un tiek nodrošināts stabils un ātrdarbīgs pieslēgums internetam. OIC sadarbībā ar citiem datorcentriem organizē Latse (Latvijas i-sabiedrības tehnoloģiju ekspozīcija). Galvenais mērķis ir sekmēt ar IT saistīto nozaru speciālistu sadarbības iespējas, meklēt dažādus IT risinājumus, apmainīties ar pieredzi IT jomā, jo pieprasījums pēc šīs nozares speciālistiem nākotnē var tikai pieaugt.

Kokapstrāde ir viena no lielākajām Latvijas rūpniecības nozarēm. Tās pievienotā vērtība veido gandrīz 1/5 no apstrādes rūpniecībā saražotā, eksporta īpatsvars – 2/3 no saražotās produkcijas. Ogres novadā lielākais ekonomisko aktivitāšu veids ir ražošana, kur kokapstrāde sastāda 14% no kopējās ražošanas produkcijas. Lielākie darba devēji ir SIA "Jauda koks", SIA "Priedes mēbeles", SIA „Unika M” u.c. Nozarē darbojas daudz mazie un vidējie uzņēmumi.

Šobrīd Pārogres industriālajā teritorijā attīstās tādas nozares kā elektronika, metālapstrāde. SIA "Hanzas elektronika" ir uzskatāma par uz zināšanām balstītas ekonomikas pamatlicējiem Ogrē. "Hanzas elektronika" ražo augstas kvalitātes elektroniskās ierīces. Galvenie klienti ir Ziemeļeiropas uzņēmumi, kuri SIA „Hanzas elektronika" ražoto produkciju izmanto gatavo izstrādājumu komplektācijai.

Elektrotehnikas un elektronikas (E&E) nozares attīstības stratēģijā atzīmēts, ka tā ir viena no perspektīvākajām un svarīgākajām, ņemot vērā ievērojamo ietekmi uz augsto tehnoloģiju produktu eksportu. Tas ir pamats, kāpēc būtiski jāuzlabo mācību programmas un jāpalielina absolventu skaits, lai arodizglītību E&E nozarē iegūtu vismaz 800 absolventu, kā arī jāpanāk nozares reģionalizācija divpadsmit visperspektīvākajās E&E sektora attīstības pilsētās, t.sk. Ogrē. Savukārt izglītības prioritāte ir izveidot skolu tīklu arodizglītībā ar modernām studiju programmām astoņās Latvijas pilsētās, t.sk. Ogrē.¹⁵

Pārtikas ražošanas nozarē Ogres novadā darbojas vairāki mazie un vidējie uzņēmumi. Kā lielākais uzņēmums nozarē ir SIA "Fazer maiznīcas" grupas uzņēmums - maiznīca „Druva”.

Visu augstākminēto nozaru speciālistus sagatavo Ogres profesionālā vidusskola (OPV), Ogres Amatniecības Vidusskola (OAV) un Ogres meža tehnikums (OMT):

- Kokapstrādājumu izgatavošanas speciālistus kopš 1964. gada;
- Datorsistēmu speciālistus kopš 1999. gada;
- Elektronikas speciālistus kopš 2004. gada;

¹⁵ Elektrotehnikas un elektronikas nozares attīstības stratēģija 2004.gads

- Speciālistus pārtikas ražošanā kopš 1990.gada;
- Radošās industrijas (lietišķā māksla,dizains) speciālistus kopš 1992.gada;
- Tūrisma nozares speciālistus kopš 2007.gada;
- Mežsaimniecības tehniķus kopš 1945. gada;
- Meža tehnikas mehāniķus kopš 1998. gada;
- Civilās būvniecības speciālistus kopš 1998. gada.

OPV, OAV un OMT sevi redz kā kvalitatīvas mācību iestādes un, turpinot attīstību, plāno kļūt par prestižu kompetences centru gan jauniešu, gan pieaugušo vidū. Nodrošinot mācību procesu dažādām vecuma grupām, samazināsies to iedzīvotāju skaits, kas ir ieguvuši tikai pamatizglītību, bez profesionālās izglītības. Ņemot vērā to, ka aizvien pieprasītāks ir darbinieks ar labu izglītību, vairākums neizglītoto pieaugušo uzsāks mācības. Līdz ar to ir pamats secināt, ka samazināsies arī bezdarbnieku skaits Ogres novadā.

Rīgas plānošanas reģiona attīstības padomes 2007.gada 2.novembra lēmums Nr. 24 nosaka Rīgas reģionā OPV modernizēt elektronikas un kokizstrādājumu izgatavotāju izglītības programmas, OAV - pārtikas ražošanas, tūrisma un radošo industriju izglītības programmas, bet OMT – mežsaimniecības un civilās būvniecības izglītības programmas. Nozīmīga vieta tiks ierādīta IT speciālistu sagatavošanai. LIKTA apņemās nodrošināt:

1. daļēju materiālo atbalstu KC;
2. prakses vietas audzēkņiem;
3. nodot mācību materiālus, modulāros kursus, now know (Cisco, HP, MS, IBM, KC);
4. nozares vadošie profesionāļi nodrošinās atsevišķu, šauri specifisku semināru vai lekciju lasījumus;
5. mūžizglītības ietvaros nodrošinās pasūtījumu savu darbinieku kvalifikācijas celšanas, sertifikācijas un eksaminācijas pakalpojumus.

Kā liecina 13. tabulas Centrālās statistikas pārvaldes dati, vislielākais nodarbināto skaits ir pakalpojumu nozarē, tirdzniecībā un apstrādes rūpniecībā.

13.tabula
Nodarbināto iedzīvotāju struktūra pa tautsaimniecības nozarēm 2008.gadā, %

Primārās nozares	8
Apstrādes rūpniecība	15
Elektroenerģija, gāze un ūdensapgāde	2
Būvniecība	11
Tirdzniecība	19
Transports un sakari	10
Komerccpakalpojumi	14
Sabiedriskie pakalpojumi	21

Analizējot nodarbināto iedzīvotāju skaita struktūru nozarēs pa profesiju grupām, jāatzīmē, ka būvniecībā, transportā un sakaros, elektroenerģijas gāzes un ūdens apgādē un apstrādes rūpniecībā 2008.gadā bija lielākais nodarbināto īpatsvars vidējās kvalifikācijas profesiju grupā (vairāk kā puse no visiem šajās nozarēs

nodarbinātajiem ir ar vidējo profesionālo izglītību, galvenokārt tie ir mehāniķi, atslēdznieki, būvniecības speciālisti un tiem radniecīgās profesijās strādājošie)

Apstrādes rūpniecības speciālistus - kokrūpniecībā, pārtikas rūpniecībā un elektronikā, kā arī sabiedrisko un komercpakalpojumu speciālistus – IKT, komerczinībās, grāmatvedībā un sekretariātā un biroja darbs - sagatavo OPV, OAV un OMT

Lai maksimāli nodrošinātu izglītojamos ar kvalifikācijas prakšu vietām, ir noslēgti beztermiņa sadarbības līgumi ar darba devējiem. Taču tā kā 2/3 OPV audzēkņu dzīvo novadā, bet 1/3 ir no Rīgas, Tukuma, Aizkraukles, Madonas, Gulbenes, Rēzeknes, Preiļiem, Daugavpils, prakses īstenošanas vietas ir mainīgas. Papildus sadarbības līgumiem katru gadu slēdzam trīspusējos līgumus par kvalifikācijas prakses realizēšanu atbilstoši IV kursa audzēkņu skaitam. Sadarbības līgumi skolai ir noslēgti ar šādiem ilggadējiem sadarbības partneriem:

- elektronikas jomā - SIA „Hanzas Elektronika”, A/S „SAF Tehnika”;
- kokapstrādes jomā- SIA „A.Priedes mēbeles”, SIA „Latvāņi”, SIA „Sēldedze”, SIA „Graužupe”, SIA „Unika M”;
- IKT jomā- SIA „NT Piedzīvojumi”, Ogres novada pašvaldība, SIA „Datoru centrs”; SIA „Ogres interneta centrs”, SIA „Terra”, SIA “Sonex”, novadu domes;
- grāmatvedības jomā-VID Lielrīgas reģionālā iestāde, P/U „Mālkalne”, SIA „Inesarm”, SIA „MONTA ANNO”, novadu domes;
- lietvedības jomā -VIA Bono”, novadu domes, „Fazer maiznīcas”, Ogres Mazo un vidējo uzņēmēju apvienība, P/U „Mālkalne”, SIA „Hanzas Elektronika”, VID Lielrīgas reģionālā iestāde. Uzņēmumi iespēju robežās nodrošina absolventiem darba vietas.

Kvalifikācijas prakšu nodrošināšanā un profesionālās izglītības konkurētspējas paaugstināšanā, realizējot ESF un Ogres novada pašvaldības projektus, nozīmīga loma bijusi sadarbībai ar Ogres un tuvāko novadu pašvaldībām.

Nozaru speciālisti, kurus sagatavo OPV, ir šobrīd pieprasīti un atbilstoši darba spēka piedāvājuma un pieprasījuma prognozei. Līdz 2013. gadam pieprasījums pēc šiem speciālistiem saglabāsies, jo nozares plāno attīstību. Kopīgi ar nozaru asociācijām izstrādājot moduļus bāzes programmām, izglītības pieprasījums var tikai pieaugt. Arī ekonomiskā situācija valstī nosaka nepieciešamību iegūt vidējo profesionālo izglītību kā starta kapitālu tālākai izaugsmei.

OPV, OAV un OMT šobrīd realizē 24 sākotnējās izglītības programmas, 6 arodizglītības programmas, 12 tālākizglītības programmas, 12 profesionālās pilnveides programmas un 14 bezdarbnieku/daba meklētāju neformālās izglītības ieguves programmas.

OPV, OAV un OMT sadarbojas un tās atbalsta nozaru asociācijas: LIKTA, LETERA, Latvijas koks un Latvijas mēbeles, Latvijas Amatiņnieku kamera, Tūrisma attīstības valsts aģentūra, LATTŪRINFO asociācija, Vidzemes tūrisma asociācija, Latvijas kokrūpniecības federācija, Latvijas mežu īpašnieku biedrība. Skolas ir asociāciju biedri.

4.2. Pētniecības iestādes Ogres novadā

Ogres novadā nav dibinātas neviena no pētniecības iestādēm, kaut gan ir daudzi inovatīvi un radoši uzņēmumi, kuri ir attīstījušies tieši Ogres novadā kā piemēram, SIA Real Sound Lab, SIA AEL u.c. Tuvākās pētniecības iestādes ir kaimiņu novados - Salaspilī un Skrīveros.

2010. gada sākumā pabeigts valsts finansēts pētījums, kādu uzņēmumu var vispār uzskatīt par inovatīvu un ir izveidots tests, ko nākotnē varētu izmantot Ogres uzņēmumu izvērtēšanai, jo Ogres biznesa un inovāciju inkubators ir biedrībā LTICA, kas šo testu piedāvā.

Ogres novada teritorija ir potenciāla teritorija gan aizsargājamo augu pētniecības attīstībai (Ogrē ir plašas Natura 2000 teritorijas), gan agro kultūras pētniecības virzieniem. Ņemot vērā, ka Ogrē atrodas viena no Protolab Network www.protolab.eu tīkla laboratorijām, pētniecības uzņēmumiem ir lieliska iespēja saņemt pakalpojumus pilna produkta cikla izstrādē, sākot no prototipēšanas līdz pat produktu izmēģināšanas metālapstrādes jomā, elektronikas jomā un citās jomas, kur nepieciešams izstrādāt produkta prototipus.

4.3. Idejas un potenciālie investīciju projekti

Uzņēmējdarbības atbalsta centra izveide Ogres novadā, kura galvenās funkcijas būtu uzturēt un paplašināt investīciju un nomas objektu datu bāzi, piesaistīt investorus novada teritorijā, sniegt atbalstu un konsultācijas uzņēmējiem, veicināt jaunas uzņēmējdarbības ienākšanu novadā t.sk. piedāvājot darba spēka pārkvalifikāciju un kvalitātes paaugstināšanu novada teritorijā.

Tehnoloģiskā parka (TP) izveide Ogres novadā. Veidot kā parku ar darbojošos koģenerācijas uzņēmumu, kas izmantojot šķeldu, ražo elektroenerģiju un siltumu, ko piegādā rūpnieciskajam sektoram. Kā potenciālās teritorijas varētu būt Madlienā rūpnieciskā zona, kas perspektīvā attīstītos, ņemto vērā plānoto E22 ceļa izbūvi. Plānots, ka TP mugurkaulu veidos koģenerācijas uzņēmums, kurš izmanto atjaunojamus energoresursus, plānots, ka TP arī nodrošinātu labiekārtotus zemesgabalus ar nepieciešamajiem pieslēgumiem vai aprīkotas ražošanas telpas.

5. Pašvaldības ekonomiskā specializācija

Ogres novada ģeogrāfiskai stāvoklis ir liela priekšrocība dažādu nozaru uzņēmējdarbības attīstībai. Ogre atrodas Latvijas centrā, 35 km no Rīgas ar galvenajiem transporta tīklu pieslēgumiem, tāpēc Ogres novadā potenciāli var attīstīties tādas nozares kā **transports, tranzīts, loģistika un tūrisms**.

Ogres novadā darbojas vairāki rūpniecības uzņēmumi, kas, galvenokārt, specializējās uz eksportu, Ogres novadā ir viens no lielākajiem **elektronikas** uzņēmumiem, veiksmīgi attīstījušies **metālapstrādes** uzņēmumi un galvenā Ogres novada nozare **tekstilrūpniecība**.

Ņemot vērā Ogres novadā pieejamos dabas resursus kā smilts, grants, kūdra, sapropelis un dolomīts, tā pat arī ir pietiekami liels meža platību skaits (vairāk kā 52 ha), lai attīstītos **mežsaimniecība un kokapstrādes rūpniecība**.

Ogres novadā atrodas viens no lielākajiem dārzeņu ražotājiem Latvijā un 35,7 % no kopējā novada platības ir lauksaimniecībā izmantojamā zeme ir ļoti liels potenciāls attīstīt gan **graudkopību, gan lopkopību, gan dažāda veida citu lauksaimniecību**.

Ogres novads ir **radošs un atvērts dažādu jaunu nozaru** ienākšanai Ogres novadā, kas ražošanā un pakalpojumu sniegšanā ievēros vides aizsardzības principus un būs gatavs dzīvot un strādāt novadā kopā ar devīzi Ogres ***novads - cilvēka un dabas harmonija***.