

Lielvārdes novada pašvaldība,
Reģistrācijas Nr. 900000244489,
Raiņa iela 11 A, Lielvārde, Lielvārdes nov., LV 5070,
dome@lielvarde.lv, <http://www.lielvarde.lv>

Lielvārdes novada teritorijas plānojums 2016. – 2027.gadam

Teritorijas plānojuma izstrādes vadītāja,
Lielvārdes novada būvvaldes teritorijas plānotāja
Kartogrāfs
Kartogrāfs
Vides pārskats

B. Šteina
P.Grants
S. Antonova
SIA „Vides eksperti” – K. Dobrāja

Teritorijas plānojuma sastāvs

Paskaidrojuma raksts

Teritorijas plānojuma 2016. – 2027. gadam (turpmāk Plānojums) paskaidrojuma rakstā ietverta spēkā esošo Lielvārdes un Lielvārdes pagasta, Jumpravas pagasta un Lēdmanes pagasta teritorijas plānojumu un detālplānojumu īstenošanas izvērtējums, Plānojuma redakcijas risinājumu apraksts un tā atbilstība Lielvārdes novada ilgtspējīgās attīstības stratēģijai.

Grafiskā daļa

Plānojuma grafiskās daļas karte sagatavota uz Latvijas Ģeotelpiskās informācijas aģentūras 2015.gadā izsniegtās topogrāfiskās kartes pamatnes ar mēroga noteiktību 1:10 000, ievērojot Ministru kabineta 30.04.2013. noteikumos Nr.240 „Vispārīgie teritorijas plānošanas, izmantošanas un apbūves noteikumi” noteikto funkcionālo zonējumu un zonējuma attēlošanu un Teritorijas attīstības plānošanas informācijas sistēmā (TAPIS) noteiktās prasības.

Teritorijas izmantošanas un apbūves noteikumi

Lielvārdes novada teritorijas izmantošanas un apbūves noteikumi (turpmāk Apbūves noteikumi) izstrādāti Teritorijas attīstības plānošanas informācijas sistēmā (TAPIS), ievērojot Ministru kabineta 30.04.2014. noteikumu Nr.240 „Vispārīgie teritorijas plānošanas, izmantošanas un apbūves noteikumi” un citu spēkā esošo normatīvo aktu prasības. Noteiktas prasības teritorijas izmantošanai un apbūves parametri katrā funkcionālajā zonā un apakšzonā.

Vides pārskats

Pamatojoties uz Vides pārraudzības valsts biroja 06.03.2012. lēmumu Nr.21 „Par stratēģiskās ietekmes uz vidi novērtējuma procedūras piemērošanu” ir veikts Plānojuma stratēģiskās ietekmes uz vidi novērtējums un ir sagatavots Vides pārskats, ievērojot Ministru kabineta 23.03.2004. noteikumos Nr.157 „Kārtība, kādā veicams ietekmes uz vidi stratēģiskais novērtējums” noteikto.

Paskaidrojuma raksts

Saturs

1. Ievads	5
2. Spēkā esošo teritorijas plānojumu īstenošanas izvērtējums	5
2.1. Jumpravas pagasta teritorijas plānojums	5
2.2. Lēdmanes pagasta teritorijas plānojums	7
2.3. Lielvārdes pilsētas un Lielvārdes pagasta teritorijas plānojums	9
2.4. Kopsavilkums	11
3. Spēkā esošo detālplānojumu īstenošanas izvērtējums	12
4. Teritorijas plānojuma 2016. – 2027.gadam risinājumu apraksts	
4.1. Teritorijas plānojuma risinājumu pamatojums	12
4.2. Teritorijas plānojuma mērķis un uzdevumi	12
4.3. Teritorijas apdzīvojuma struktūra	13
4.3.1. Lielvārdes pilsēta	13
4.3.2. Jumpravas ciems	15
4.3.3. Lēdmanes ciems	16
4.3.4. Kaibalas ciems	17
4.3.5. Dzelmju ciems	18
4.3.6. Lauku teritorija ārpus ciemiem	19
4.3.7. Īpaši aizsargājamās dabas teritorijas	20
4.3.8. Kultūras pieminekļi	21
4.3.9. Applūstošās teritorijas	21
4.3.10. Meliorācijas sistēmas	21
5. Funkcionālais zonējums	21
6. Lielvārdes novada teritorijas plānojuma 2016. – 2027.gadam atbilstība Lielvārdes novada ilgtspējīgas attīstības stratēģijai 2013. – 2030.	23
6.1. Pilsētas un ciemu telpiskā plānošana	24
6.2. Lauku teritoriju telpiskā plānošana	24
7. 1.pielikums	26
8. 2.pielikums	28

1.Ievads

Lielvārdes novads pašreizējās robežās izveidots 2009.gadā, apvienojoties Lielvārdes novadam, Lēdmanes pagastam un Jumpravas pagastam. Lielvārdes novadam nav vienota Plānojuma, kurš atbilstu pašreizējai likumdošanai. Tas rada situāciju, ka Plānojumi neveido vienotu priekšstatu par visu Lielvārdes novadu, un pašvaldības darbu regulē atšķirīgi plānošanas dokumenti ar atšķirīgām pieejām un risinājumiem.

Plānojumu izstrādājuši Lielvārdes novada pašvaldības administrācijas Lielvārdes novada būvvaldes speciālisti un pieaicinātie eksperti.

2.Spēkā esošo teritorijas plānojumu īstenošanas izvērtējums

Līdz teritorijas attīstības plānošanas dokumenta „Lielvārdes novada teritorijas plānojums 2016. – 2027.gadam” spēkā stāšanās dienai novada teritorijā ir spēkā trīs atšķirīgi Plānojumi, katrā no tiem noteikta atšķirīga, plānotā (atļautā) teritorijas izmantošana, apbūves parametri, izmantošanas aprobežojumi.

Lielvārdes novada dome 26.08.2009. pārapstiprināja Lielvārdes novada teritorijas plānojumus (protokols Nr.7, punkts Nr.1) un izdeva saistošos noteikumus Nr.3 „Par Lielvārdes novada teritorijas plānojumu”.

Spēkā esošie pašvaldības teritoriālo vienību teritorijas plānojumi ir:

1. Lielvārdes un Lielvārdes pagasta teritorijas plānojums;
2. Jumpravas pagasta teritorijas plānojums;
3. Lēdmanes pagasta teritorijas plānojums.

2.1. Jumpravas pagasta teritorijas plānojums

Teritorijas attīstības plānošanas dokuments „Jumpravas pagasta teritorijas plānojums 2005. – 2017.” (turpmāk tekstā – Jumpravas plānojums) apstiprināts ar Jumpravas pagasta padomes 19.04.2006. saistošajiem noteikumiem Nr.4 „Jumpravas pagasta teritorijas plānojums”. Teritorijas plānojums sastāv no paskaidrojuma raksta, teritorijas izmantošanas un apbūves noteikumiem, grafiskās daļas un vides pārskata. Jumpravas plānojums izstrādāts ņemot vērā pagasta Attīstības programmā 2005.-2017. izvirzītos mērķus un virzienus. Plānojumu izstrādājusi Jumpravas pagasta padomes darba grupa, piesaistot pagasta padomes darbiniekus un speciālistus.

Plānojuma mērķis ir veidot ilgtspējīgu pagasta attīstību, kas nodrošina nākamajām paaudzēm kvalitatīvu vidi, līdzsvarotu ekonomisko attīstību, racionālu dabas, cilvēku un materiālo resursu izmantošanu, dabas un kultūras mantojuma attīstību un saglabāšanu.

Teritorijas plānojuma paskaidrojuma rakstā ir izvirzīti konkrēti uzdevumi mērķa sasniegšanai:

1. Izvērtēt Jumpravas pagasta teritorijas attīstības potenciālu un noteikt tā izmantošanai nepieciešamās prasības un ierobežojumus.
2. Veicināt iniciatīvu uzņēmējdarbības attīstīšanā un investīciju piesaistē.
3. Radīt priekšnoteikumus vides kvalitātes un teritorijas racionālas izmantošanas nodrošināšanai, rūpniecisko un vides risku novēršanai.
4. Garantēt tiesības izmantot un attīstīt nekustamo īpašumu saskaņā ar teritorijas plānojumu.
5. Veicināt pakalpojumu pieejamību un optimālu transporta sistēmas funkcionēšanu.
6. Saglabāt dabas un kultūras mantojumu, ainavas un bioloģisko daudzveidību, kā arī paaugstināt kultūrainavas un apdzīvoto vietu kvalitāti.

Paskaidrojuma rakstā uzsvērts, ka Jumpravas pagasta teritorijas plānojumam jāatbilst iedzīvotāju vairākuma interesēm, lai tas sekmētu iedzīvotāju labklājības celšanos, attīstītu infrastruktūru, ražošanu, tūrismu un atpūtas iespējas, sakārtotu vidi un dabas ainavu.

Pagasta telpisko struktūru un telpiskās attīstības virzienu nosaka divi ciemi un lauku teritorija.

Pagasta centrs ir **Jumpravas** (Jumprava) ciemā, kur esošo apbūvi veido vēsturiska mazstāvu un daudzdzīvokļu dzīvojamā apbūve, nelielas platības aizņem jauktas sabiedrisko iestāžu apbūves un jauktas ražošanas apbūves teritorijas. Ciema teritorijā ir arī meži, kam plānojumā plānotā (atļautā) izmantošana noteikta atklātā publiskā telpa. Vēsturiski ciema teritorija ir bijusi neliela, apbūve galvenokārt koncentrējusies ap valsts ceļiem. Plānojumā ciema robeža ir paplašināta, kā rezultātā ciema teritorijā ir iekļautas ievērojamas lauksaimniecības un meža teritorijas, perspektīvā paredzot šajās teritorijās mazstāvu dzīvojamo apbūvi. Plānots paplašināt arī ražošanas objektu apbūvei paredzētās teritorijas. Perspektīvajās mazstāvu dzīvojamās teritorijās nav infrastruktūras.

Dzelmju (Dzelmes) ciema teritorijā esošā mazstāvu, jaukta ražošanas objektu un jaukta sabiedrisko iestāžu apbūves teritorija ir neliela. Šajā teritorijā 2014.gadā realizēts ūdenssaimniecības projekts un veikta bioloģisko attīrīšanas ietaišu rekonstrukcija. Ciema teritorija paplašināta, tajā iekļaujot lielas lauksaimniecības zemes teritorijas, kurās perspektīvā paredzēta mazstāvu dzīvojamā apbūve. Šajā teritorijā nav infrastruktūras. Ciema teritorijā iekļauta arī apbūvei nelabvēlīga (applūstoša) teritorija.

Lauku teritorijā ārpus ciemiem galvenokārt plānotas lauksaimniecības un meža teritorijas ar vienkāršu apbūvi, noteiktas ūdens teritorijas.

Jumpravas pagasta teritorijas plānojumā lauku teritorijā ārpus ciemu robežām plānota arī perspektīvā savrupmāju apbūve un perspektīvās jauktas sabiedrisko iestāžu apbūves teritorijas. Tās galvenokārt koncentrētas gar valsts galveno autoceļu A 6 Rīga – Daugavpils – Krāslava – Baltkrievijas robeža. No Apbūves noteikumiem secināms, ka šīs teritorijas paredzēts attīstīt kā jaunas dzīvojamās apbūves teritorijas ar atbilstošu publisko un darījumu objektu nodrošinājumu, kā arī ar nepieciešamo infrastruktūru.

Teritorijas izmantošanas un apbūves noteikumos ir nedefinēti karjeri – derīgo izrakteņu atradnes, kā arī noteikta atļautā izmantošana, taču Grafiskajā daļā karjeru teritorijas kā teritorijas plānotā (atļautā) izmantošana attēlota tikai daļēji un ir apgrūtinoši noteikt karjera robežas. Nav pamatojuma, kāpēc karjeru teritorijās vieniem un tiem pašiem īpašumiem noteikta arī otra plānotā (atļautā) izmantošana – perspektīvās jauktas sabiedrisko iestāžu apbūves teritorijas. Savukārt paskaidrojuma rakstā norādīts, ka pēc karjeru izstrādes, rekultivācijas rezultātā šajās teritorijās jāplāno jaukta sabiedrisko iestāžu apbūve.

Daļa teritoriju, kas robežojas ar Daugavas upi, noteiktas kā apbūvei nelabvēlīgas (applūstošas) teritorijas (applūšanas risks reizi 100 gados). Šāds pat statuss ir arī teritorijai gar valsts galveno autoceļu Rīga – Daugavpils – Krāslava – Baltkrievijas robeža, kas atrodas Dzelmju ciema teritorijā. Apbūve šajā teritorijā ir aizliegta.

2.2. Lēdmanes pagasta teritorijas plānojums

Teritorijas attīstības plānošanas dokuments „Lēdmanes pagasta teritorijas plānojums 2005.–2017.” apstiprināts ar Lēdmanes pagasta padomes 14.12.2005. saistošajiem noteikumiem Nr.7 „Lēdmanes pagasta teritorijas plānojums”.

Lēdmanes pagasta teritorijas plānojums sastāv no paskaidrojuma raksta, apbūves noteikumiem, grafiskās daļas un vides pārskata. Teritorijas plānojumu izstrādājusi Lēdmanes pagasta padomes darba grupa, piesaistot pagasta padomes darbiniekus un speciālistus.

Lēdmanes pagasta teritorijas plānojums izstrādāts, ņemot vērā Lēdmanes pagasta Attīstības programmā noteiktos pagasta attīstības virzienus un mērķus.

Attīstības virzieni:

1. Lauksaimniecības un lauku attīstība.
2. Saimnieciskā attīstība.
3. Cilvēkresursu attīstība.
4. Dzīves kvalitātes paaugstināšana.

Attīstības mērķi:

1. Veicināt pagasta teritorijas racionālāku izmantošanu.
2. Paaugstināt pagasta konkurētspēju tirgus ekonomikas apstākļos.
3. Nodrošināt ilgtspējīgu un sabalansētu teritorijas attīstību.
4. Nodrošināt veselīgu vidi un maksimālas ērtības iedzīvotājiem un sabiedrībai.

Lēdmanes plānojuma izstrādes uzdevumi:

1. Līdzsvarot pašvaldības teritorijas attīstības programmā noteiktos attīstības mērķus, nosakot teritorijas izmantošanu un tās nosacījumus apbūves noteikumu veidā.
2. Radīt labvēlīgu vidi investīciju piesaistei.
3. Veicināt infrastruktūras izveidošanu pagastā, kas sekmētu uzņēmējdarbības attīstību ražošanā, atpūtas un tūrisma attīstībā. Jo sevišķi atbalstīt uzņēmējdarbību, kur ražošanā izmanto vietējos resursus:
 - 3.1.lauksaimniecības produktu pārstrādi,
 - 3.2.kokapstrādi mazos un vidējos uzņēmumos,
 - 3.3.vieglo rūpniecību,
 - 3.4.amatniecību,
 - 3.5.tūrisma un atpūtas industriju.
4. Kvalitatīvi nodrošināt iedzīvotāju sociālās vajadzības.
5. Attīstīt ūdensapgādes un kanalizācijas sistēmas pagasta lielākajās apdzīvotajās vietās, atpūtas un tūrisma kompleksos, ierīkot dabas gāzes vadu Lēdmanē.
6. Saglabāt dabas un kultūrvēsturisko mantojumu, ainavas un bioloģisko daudzveidību, īpaši aizsargājamās dabas teritorijas un objektus.
7. Veikt pagasta teritorijas objektu riska analīzi un izstrādāt priekšlikumus riska samazināšanai.

Lai realizētu Attīstības programmā noteiktos pagasta attīstības virzienus, sasniegtu mērķus un izpildītu uzdevumus, teritorijas plānojuma aprakstošajā daļā iekļauts ļoti plašs un vispusīgs plānojuma risinājumu apraksts un pamatojums. Pamatojoties uz Attīstības programmā uzstādītajām prioritātēm un attīstības tendencēm, Lēdmanes plānojumā izdalītas dabas pamatnes, lauksaimniecībā izmantojamās, apbūves, līnijbūvju teritorijas un

teritorijas un objekti ar īpašu statusu. Ir norādīti arī katras teritorijas attīstības mērķi un detalizēta izmantošana. Analizējot teritoriju izmantošanas nosacījumus redzams, ka liela vērtība Lēdmanes plānojumā piegriezta dabas vērtību saglabāšanai un videi draudzīgai ražošanai. Tā kā Lēdmanes pagastā atrodas īpaši aizsargājamā dabas teritorija dabas parks „Ogres ieleja” (NATURA 2000), sevišķa uzmanība vērsta uz teritorijas izmantošanu aizsargājamajā teritorijā.

Pagasta teritorijas turpmākā izmantošana tikusi plānota, koncentrējot dzīvojamo apbūvi ciemos. Vēsturiski izveidojies, ka visa Lēdmanes pagasta teritorija bijusi sadalīta ciemos. Līdz plānojuma izstrādei ciemu robežas nav bijušas noteiktas. Izstrādājot plānojumu saglabāti tikai pieci ciemi un tiem noteiktas robežas.

Lauku teritoriju atļautā izmantošana tikusi noteikta, ņemot vērā esošo izmantošanu – lauksaimniecība un mežsaimniecība ar viensētu apbūvi.

Lēdmanes (Lēdmane) ciems plānojuma izstrādes sākumposmā un arī pašlaik ir lielākā apdzīvotā vieta Lēdmanes pagastā. Ciems izveidojies Lēdmanes kolhoza darbības rezultātā. Vēsturiski ciema teritorija ir bijusi neliela. Esošā apbūve – sabiedriskās apbūves objekti un daudzstāvu dzīvojamā apbūve lineāri koncentrēta gar valsts vietējo autoceļu Ogre – Viskāļi, savukārt rūpnieciskās ražošanas teritorija un nelielas mazstāvu dzīvojamās apbūves teritorijas izvietojušās gar valsts vietējo autoceļu Madliena – Lēdmane. Lēdmanes ciema teritorija paplašināta, iekļaujot tajā arī ciemu Bekas un daļu no Tomēnu ciema. Šajā ciema teritorijā mazstāvu dzīvojamās teritorijas noteiktas nelielās platībās ap viensētām un viensētu grupām.

Ņemot vērā tā laika ekonomisko situāciju un vispārējo būvniecības „bumu” valstī, Lēdmanes ciema robežas tikušas paplašinātas, iekļaujot ciema teritorijā lielas neapbūvētas lauksaimniecības teritorijas, nosakot tām plānoto izmantošanu – perspektīvā mazstāvu apbūve. Ciemu teritorijā iekļautas arī meža teritorijas.

Tā kā Lēdmanes plānojuma izstrādes laikā rūpnieciskās ražošanas teritorijās notikusi aktīva darbība, perspektīvās ražošanas teritorijas noteiktas ciema rietumu virzienā blakus jau esošajām ražošanas teritorijām. Lai mazinātu ražošanas teritoriju iespējamo piesārņojošo ietekmi uz sabiedrisko apbūvi, kā buferjosla starp sabiedrisko un ražošanas teritoriju plānota atklāta publiskā telpa.

Valsts vietējā autoceļa Tīnūži – Koknese rekonstrukcijai plānotas perspektīvās līnijbūvju teritorijas.

Tā kā ciema teritorijai cauri tek Ogres upe, tad ciema teritorijā atrodas īpaši aizsargājamā dabas teritorija – dabas parks „Ogres ieleja”. Nelielas teritorijas, kas robežojas ar Ogres upi, paredzētas perspektīvajai tūrisma un rekreācijas objektu apbūvei.

Aviekstes (Aviekstes) ciema teritorija noteikta Aviekstes upes un ezera abos krastos. Pamatā visa teritorija ir lauksaimniecības zeme ar viensētu apbūvi un lauksaimniecības zeme bez apbūves, kurās perspektīvā paredzēta mazstāvu dzīvojamā apbūve. Salīdzinoši lielu teritoriju aizņem ūdeņi.

Rozīšu (Rozītes) ciema teritorija noteikta gar valsts vietējo autoceļu Lielvārde – Rozītes. Arī šeit pamatā visa teritorija ir lauksaimniecības zeme, kurai plānotā (atļautā) izmantošana noteikta perspektīvā mazstāvu apbūve. Teritorijā ir tikai dažas viensētas, pārējā teritorija ir neapbūvēta.

Blīvāks apdzīvojums raksturīgs **Lēdmanes muižas** (Lēdmanes muiža) ciemā, bet arī šeit apbūve ir viensētas uz lauksaimniecības zemes.

Evertu (Everti) ciems vēsturiski ir lauksaimniecības teritorija ar viensētu apbūvi, bet teritorijas plānojumā lielākajai teritorijas daļai teritorijas plānotā (atļautā) izmantošana noteikta perspektīvā mazstāvu apbūve. Teritorijas plānojuma realizācijas laikā nekustamajam īpašumam „Jaunzemi” 41,48 ha platībā izstrādāts detālplānojums, bet tā realizācija nav uzsākta.

Lai gan Lēdmanes pagasta teritorijas plānojuma risinājumi balstīti uz attīstības programmā un arī plānojumā noteiktajiem attīstības virzieniem, mērķiem un uzdevumiem, kuri paredz attīstību visā pagasta teritorijā, t.sk. visos pagasta ciemos, plānojuma realizācijas laikā nav nodrošināti būtiskākie faktori teritorijas attīstībai ciema robežās. Ciemiem, izņemot Lēdmanes ciemu, raksturīgi, ka tie izveidoti vietās, kur ir blīvāka viensētu apbūve, bet nav nodrošināta infrastruktūra, pakalpojumu saņemšanas iespējas, darbavietas, nav plānotas teritorijas publiskajai apbūvei, ražošanai un ārtelpai.

Tikai Lēdmanes ciema centrālajā daļā ir daļēji attīstīta infrastruktūra, ir izglītības un kultūras iestādes, pasts, pakalpojumu objekti, ir nodrošināti veselības un sociālās aprūpes pakalpojumi.

Lauku teritorijā ārpus ciemiem galvenokārt plānotas lauksaimniecības un meža teritorijas, noteiktas arī ūdens teritorijas. Lēdmanes plānojumā ir izdalītas meliorētās un nemeliorētās lauksaimniecības zemes, uzsverot un detalizēti aprakstot atļautās un aizliegtās darbības meliorētājās platībās. Kā apbūve lauksaimniecības teritorijās atļauta vienas viensētas būvniecība zemes vienībā. Lauksaimniecības zemes izdalītas ar mērķi tās saglabāt un aizsargāt kā vērtību. Ražošana lauku teritorijā plānota esošo objektu – fermu, darbnīcu u.c. ražotņu vietās.

Analizējot Lēdmanes pagasta teritorijas plānojuma darbības laikā realizētos vai uzsāktos būvniecības, infrastruktūras sakārtošanas un attīstības projektus redzams, ka plānojuma realizācijas sākumposmā darbības bijušas intensīvākas. Izstrādāti detālplānojumi, lai transformētu lauksaimniecības vai meža zemi apbūves vajadzībām dabas parka teritorijā, lai realizētu apbūvi, izstrādāts detālplānojums nekustamā īpašuma „Jaunzemi” teritorijai. Tikai nelielā daļā no apbūves teritorijām ir notikusi paredzētā darbība un attīstība, bet perspektīvajās apbūves teritorijās apbūve nav uzsākta. Tikai Lēdmanes ciema centrālajā daļā plānojuma darbības laikā notikuši infrastruktūras modernizācijas darbi – realizēti ūdenssaimniecības attīstības un siltumtīklu rekonstrukcijas projekti.

2.3. Lielvārdes pilsētas un Lielvārdes pagasta teritorijas plānojums

Lielvārdes pilsētas un Lielvārdes pagasta (2002.gadā Lielvārdes pilsēta ar lauku teritoriju) teritorijas plānojums apstiprināts ar Lielvārdes novada domes 27.11.2002. saistošajiem noteikumiem Nr.2 „Lielvārdes novada teritorijas plānojums”, grozīti ar 25.11.2009. saistošajiem noteikumiem Nr. 37.

2002.gadā apstiprinātais Lielvārdes novada plānojums tika izstrādāts kā Lielvārdes pilsētas ar lauku teritoriju attīstības programmas sastāvdaļa. Plānojums – ģenerālplāns sastāvēja no paskaidrojuma raksta, apbūves noteikumiem un zemes perspektīvās izmantošanas plāna.

Teritorijas plānojuma izstrādāšanas uzdevums bija demokrātiskā plānošanas procesā līdzsvarot pašvaldības teritorijas attīstības programmā noteiktos attīstības mērķus, plānojuma izstrādes gaitā paustās attīstības intereses, attēlojot teritorijas izmantošanu

grafiski un tās nosacījumus apbūves noteikumu veidā. 2009. gadā tiek apstiprināti spēkā esošā plānojuma grozījumi.

Plānojumā – ģenplānā Lielvārdes pilsēta plānota kā Ogres atbalsta centrs. Lielvārdē paredzēts radīt iespēju jaunas dzīvojamās apbūves, galvenokārt savrupmāju apbūves izvietošanai. Lai paplašinātu dzīvojamās apbūves iespējas un teritorijas, esošo mazdārziņu teritorijā noteikta iespēja transformēt dārziņus par dzīvojamo apbūvi, izstrādājot detālplānojumu.

Lauku tūrisma atbalstam plānojumā noteikta iespēja lauksaimniecības teritorijās viensētu apbūvi papildināt ar viesu māju un pansiju apbūvi.

Ir plānota infrastruktūras attīstība – pirmkārt, autoceļu attīstība, kā arī inženiertīklu nodrošinājums.

Teritorijām, kuras paredzēts izmantot pilsētas transporta sistēmas attīstībai, plānotā izmantošana noteikta turpmākās izpētes teritorijas.

Lielvārdes novada plānojuma grozījumu izstrāde uzsākta, jo laika posmā no 2002.gada mainījušās un precizējušās pašvaldības nostādnes par vairāku teritoriju izmantošanas iespējām un plānotās izmantošanas mērķtiecību. Radusies nepieciešamība paplašināt teritorijas daudzstāvu apbūvei, kā arī precizēt pilsētas parku un mežaparku izmantošanu. Teritorijas plānojuma grozījumi paredz, ka pilsētas teritorijā kā plānotā (atļautā) izmantošana vairs nebūs lauksaimniecības zemju teritorija. Šajās teritorijās paredzēts attīstīt mazstāvu apbūvi, kā arī ražošanas un darījumu apbūvi.

Pilsētas individuālo dārzu teritorijās tiek izveidota īpaša dārzu – dzīvojamās apbūves teritorija, kuras izmantošana ir līdzīga mazstāvu apbūves teritorijai.

Plānojuma grozījumos nav paredzētas izpētes teritorijas, izņemot nelielu daļu teritorijas pie Lēdmanes ielas noslēguma, daļā pie dzelzceļa.

Atsevišķi kā plānotā (atļautā) izmantošana nodalīti meži.

Lielvārdes teritorijas telpiskā struktūra ir samērā sadrumstalota. Daugava un tās pietekas, valsts galvenais autoceļš, dzelzceļš, elektropārvades līniju koridori rada funkcionāli nodalītas teritorijas. Telpiskā struktūra ir izteikti policentriska.

Lielvārdes pilsētā ir neapgūtas teritorijas, kas pašlaik netiek izmantotas. Tur ir labas iespējas izvietot dzīvojamo apbūvi, dažādus ražošanas un pakalpojumu objektus. Taču zināmus draudus videi un ainavai pašlaik rada tendence samērā blīvi apbūvēt šauro krasta joslu starp Daugavas krastu un valsts autoceļu A 6. Šeit individuālo dzīvojamo māju apbūve ir izvēršusies lineāri gar Daugavas krastu, apgrūtinot iespēju piekļūt pie ūdens un traucējot uztvert arī ainavu. Praktiski Lielvārdes pilsēta veido garu, blīvi apbūvētu joslu gar Daugavu. Pilsētas teritorijā dažviet izveidojusies situācija, ka praktiski vairs nav publiski pieejami Daugavas krasti, bet tomēr nedaudz šo situāciju uzlabo tas, ka publiska piekļuve Daugavai nodrošināta no pašvaldības īpašumā un valdījumā esošajiem nekustamajiem īpašumiem.

Lielvārdes plānojumā diezgan lielas apbūves teritorijas plānotas ārpus pilsētas un ciema robežām. Tās paredzētas piepilsētā ziemeļu virzienā, kā arī teritorijās Kaibalas virzienā. Plānojuma realizācijas laikā apbūves teritorijās ārpus pilsētas un **Kaibalas** (Kaibala) ciema teritorijā no valsts autoceļa A 6 virzienā uz dzelzceļu un teritorijā aiz dzelzceļa, apbūve nav realizēta, jo ciema teritorija plānojumā noteikta ļoti plaša, iekļaujot tajā lielas lauksaimniecības zemes platības ar viensētu apbūvi. Ciema definīcijai atbilstoša apbūve koncentrēta tikai teritorijā, kuru ierobežo Daugava un autoceļš A 6.

2.4. Kopsavilkums

Teritorijas plānojumi to izstrādes laikā bija kļuvuši par nozīmīgāko attīstības plānošanas dokumentu pašvaldībā. Spēkā esošie teritorijas plānojumi izstrādāti laika periodā, kad nebija noteikti vienoti plānojumu izstrādes principi, vienots zonējums. Plānojumos kopējā iezīme ir, veidot plašas jaunas apbūves teritorijas bez nopietnas pieprasījuma analīzes un ekonomiska pamatojuma, atbilstoši tā laika praksei. Ciemu statuss noteikts teritorijām pie valsts autoceļiem, kur ir esoša viensētu apbūve lauksaimniecības zemju teritorijās, jo plānojuma izstrādes laikā ekonomiskā situācija lika domāt, ka autoceļu tuvumā varētu izveidoties ciemi, kuros attīstītos dzīvojamā, ražošanas un publiskā apbūve. Tāpēc arī ciemu robežās iekļautas lielas lauksaimniecības zemes platības, ar iespēju tās dalīt mazās zemes vienībās un apbūvēt. Kā primārā šādā plānošanā izvirzīta dzīvojamās apbūves iespēja, neanalizējot un neplānojot jaunus satiksmes un inženiertīklu, un to būvju risinājumus, pakalpojumu saņemšanas iespējas, darbavietas. Apbūve plānota arī teritorijās ārpus pilsētas un ciemiem, teritorijās, kur nav nodrošināta infrastruktūra, pakalpojumi. Arī šajās vietās netika noteikti attīstības priekšnosacījumi un sociāli ekonomiskais pamatojums jaunu dzīvojamo kvartālu apbūvei.

Plānojumos uzsvērts, ka, lai uzsāktu apbūvi perspektīvajās apbūves teritorijās, jāizstrādā detālplānojums. Novadā ir teritorijas, kur detālplānojumi izstrādāti, bet nav realizēti.

Plānojumos ir noteikts, ka ainavas, dabas resursi un kultūrvēsturiskais mantojums ir nozīmīgi pilsētas un pagastu vērtības un to ekonomiskās attīstības potenciāls, it īpaši tūrisma jomas attīstībā.

Visos pagastos uzsvars likts uz lauksaimniecības teritoriju saglabāšanu un lauksaimnieciskās ražošanas attīstību, uz viensētas ainavas saglabāšanu. Mežsaimnieciskā izmantošana koncentrēta tikai uz teritorijas izmantošanu mežsaimniecisko darbību veikšanai, taču tā neparedz ar kokmateriālu apstrādi saistīto uzņēmumu veidošanu šajās teritorijās.

Ražošanas objektu teritorijas plānotas saglabāt jau esošajās ražošanas teritorijās, plānojuma risinājumi paredz arī, ka tiek izmantotas, sakārtotas un atjaunotas jau esošās ražošanas teritorijas, kas ir bijušo fermu vietas. Diemžēl, ņemot vērā attīstības tendences valstī, šajās ražošanas teritorijās tikai daļēji notiek ražošana. Perspektīvās ražošanas teritorijas bija paredzēts paplašināt tikai teritorijās, kas robežojas ar esošajām ražošanas teritorijām. Esošo ražošanas teritoriju saglabāšana un jaunu attīstīšana blakus esošajām uzskatāma par pozitīvu tendenci, jo šajās zonās ir nodrošināta esošā infrastruktūra – piebraucamie ceļi, elektroapgāde, ūdensapgāde.

Izanalizējot pašreizējo situāciju un informāciju redzams, ka gandrīz nevienā no šīm teritorijām apbūve nav uzsākta.

3. Spēkā esošo detālplānojumu īstenošanas izvērtējums

Spēkā esošo teritorijas plānojumu teritorijas izmantošanas un apbūves noteikumos norādītas apbūves teritorijas, kurās pirms apbūves uzsākšanas jāizstrādā detālplānojumi.

Lielvārdē un Lielvārdes pagastā izstrādāti 17 detālplānojumi, no tiem septiņi detālplānojumi realizēti, sešu detālplānojumu realizācija uzsākta, bet četrus detālplānojumu realizācija nav uzsākta. Lielvārdes pilsētā, Lielvārdes pagastā un Jumpravas pagastā detālplānojumi izstrādāti, paredzot noteiktas apbūves veikšanai nepieciešamos kompleksos risinājumus viena zemes gabala robežās.

Jumpravas pagastā izstrādāti divi detālplānojumi, kuru realizācija nav uzsākta. Detālplānojumu teritorijas atrodas ārpus ciemiem, kur saskaņā ar Jumpravas teritorijas plānojumu teritorijas plānotā (atļautā) izmantošana noteikta mazstāvu dzīvojamās apbūves teritorija. Detālplānojumos paredzēti apbūves veikšanai nepieciešamie kompleksie risinājumi vienas zemes vienības robežās. Detālplānojumu teritorijā nav nodrošināta infrastruktūra. Lai uzsāktu detālplānojumu realizāciju, jāveido plānotais ceļu tīkls, ūdensapgāde un kanalizācija.

Lēdmanes pagastā izstrādāti septiņi detālplānojumi, no kuriem četri ir realizēti. Detālplānojumi galvenokārt izstrādāti, lai pamatotu lauksaimniecības un meža zemes transformāciju apbūves izvietošanai īpaši aizsargājamā dabas teritorijā dabas parkā „Ogres ieleja” (Natura 2000).

4. Teritorijas plānojuma 2016. – 2027.gadam risinājumu apraksts

4.1. Teritorijas plānojuma risinājumu pamatojums

Lielvārdes novada teritorijas plānojuma izstrādes galvenais uzdevums ir izveidot visam novadam vienotu plānojumu – vienotus zonējuma principus, vienādus zonējuma apzīmējumus, kā arī vienotus Apbūves noteikumus.

Analizējot spēkā esošos Lielvārdes pilsētas un pagasta, Jumpravas pagasta un Lēdmanes pagasta teritorijas plānojumus, secināts, ka teritoriju atļautās (plānotās) izmantošanas ir ierobežotas un neatbilst šodienas sociāli ekonomiskajām prasībām. Jaunais Lielvārdes novada teritorijas plānojums 2016. – 2017.gadam (turpmāk Teritorijas plānojums) paredz daudzveidīgākus un elastīgākus izmantošanas veidus visās zonējumu teritorijās. Tāpēc Teritorijas plānojums, izņemot pilsētas un ciemu teritorijas, netiek izstrādāts ļoti augstā detalizācijas pakāpē, šādam mērķim paredzot iespēju izstrādāt lokālplānojumus vai detālplānojumus. Ar to tiek panākta līdzsvarota un tai pat laikā elastīga teritorijas attīstības plānošana, ļaujot īpašniekiem brīvi izmantot savu teritoriju noteiktu ieceru realizēšanai.

4.2. Teritorijas plānojuma mērķis un uzdevumi

Teritorijas plānojuma izstrādes mērķis ir radīt priekšnoteikumus novada stabilai ekonomiskai attīstībai, kas balstīta uz vietējiem dabas resursiem un kultūras mantojumu, paredzot racionālu teritorijas izmantošanu un reglamentētu būvniecības kārtību.

Teritorijas plānojums atspoguļo Lielvārdes novada teritorijas attīstību turpmākajiem 12 gadiem. Lielvārdes novada teritorijas plānojumā noteiktas vienotas prasības visas novada teritorijas izmantošanai un apbūvei, vienādi zonējuma principi un zonējuma apzīmējumi, kuri atbilst pašreizējai likumdošanai un teritorijas attīstības plānošanas informācijas sistēmas (TAPIS) prasībām.

Teritorijas plānojums izstrādāts ievērtējot Stratēģijā noteikto.

Detalizēts teritorijas zonējums izstrādāts pilsētas un ciemu teritorijām.

4.3. Teritorijas apdzīvojamības struktūra

Apdzīvojamības struktūru Lielvārdes novadā veido Lielvārdes pilsēta, Kaibalas, Jumpravas, Lēdmanes un Dzelmju ciemi, viensētu grupas un savrupas viensētas. Stratēģija nosaka, ka novada apdzīvojamības struktūra jāplāno kā:

1. Koncentrēts apdzīvojamības novads – Lielvārdes pilsētā, vietējās novads attīstības centros – Jumpravas un Lēdmanes ciemos, lauku attīstības centros – Kaibalas un Dzelmju ciemos, izmantojot esošo infrastruktūru un neizmantotās apbūves teritorijas.
2. Izklaidēts apdzīvojamības viensētu grupās un viensētās.

Teritorijas plānojums paredz, ka blīva apbūves teritoriju attīstība plānota tikai pilsētas un ciemu robežās. Plānojumā paredzēts, ka blīvas dzīvojamās telpas nodrošināšanai pilsētā noteikts funkcionālais zonējums – savrupmāju (DzS, DzS 1), mazstāvu dzīvojamās (DzM), daudzstāvu dzīvojamās (DzD) un jauktas centra apbūves (JC) teritorijas, ciemos – savrupmāju ((DzS), mazstāvu dzīvojamās apbūves (DzM) teritorijas. Pilsētā un ciemos noteiktas arī lauksaimniecības teritorijas, kurās iespējama viensētas būvniecība.

Lauku teritorijā ārpus ciemiem paredzēts saglabāt vēsturisko lauku ainavu, kā apdzīvojamības tipu paredzot izklaidētu apdzīvojamības viensētu grupās un viensētās. Lauku teritorijās ārpus ciemiem apbūves teritorijas saglabātas vietās, kur izstrādāti detālplānojami.

Jaunu ciemu veidošana pieļaujama to pamatojot ar lokālplānojumu, kā arī nodrošinot tehnisko un sociālo infrastruktūru.

4.3.1. Lielvārdes pilsēta

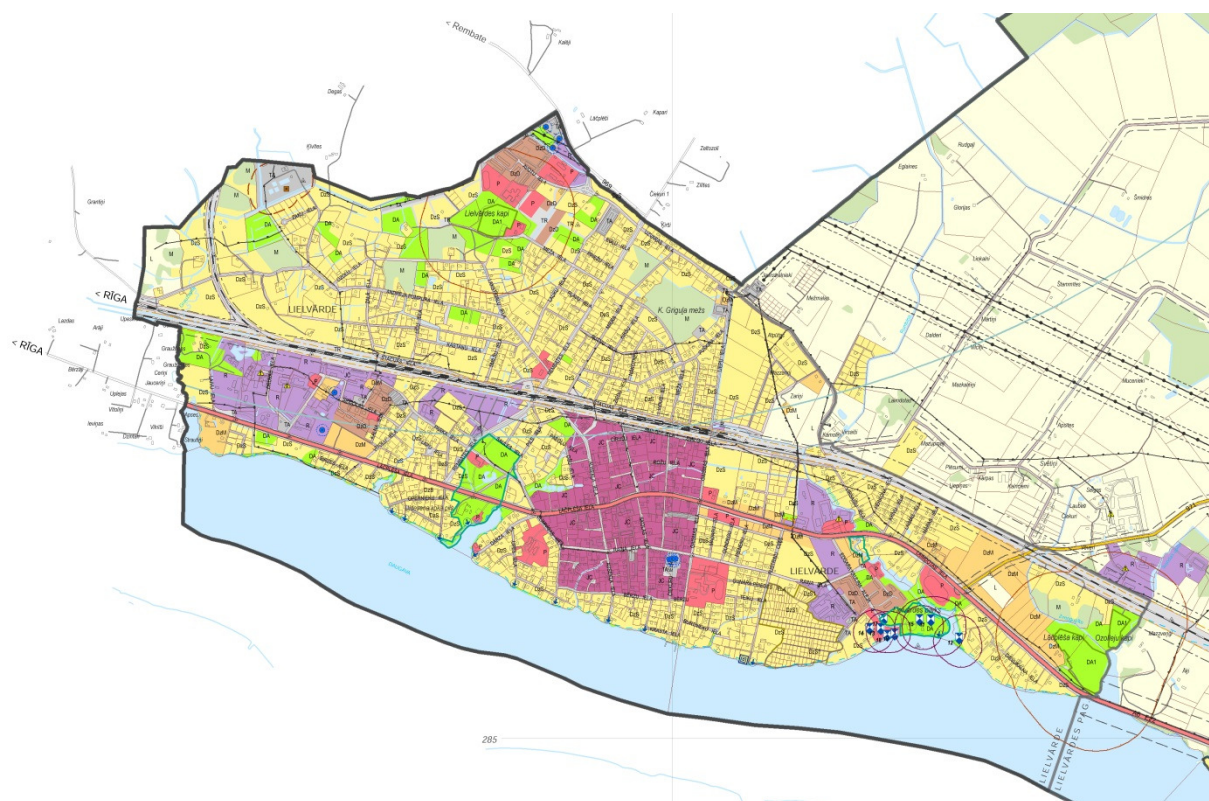
Lielvārdes pilsēta, saskaņā ar Stratēģiju, ir novada attīstības centrs, administratīvais un pakalpojumu centrs, dzīvesvieta, darba tirgus, izglītības, aktīvās atpūtas un tūrisma centrs. Nemainīgo pilsētas telpisko daļu iezīmē esošās dzīvojamās apbūves teritorijas, publiskā un rūpnieciskā apbūve, transporta infrastruktūras teritorijas, t. sk. valsts galvenais autoceļš A 6 Rīga – Daugavpils – Krāslava – Baltkrievijas robeža un dzelzceļa līnija „Rīga – Krustpils”, kas pilsētu sadala trīs daļās. Būtisku vietu pilsētas struktūrā ieņem ūdens, dabas un apstādījumu teritorijas – Rembates parks, Lielvārdes parks, meži, ielu apstādījumi, neapbūvētas zaļās teritorijas, zaļā josla gar Daugavas krastu, Daugava un tās „līcīši”, Rumbiņa u.c., kas pilsētā pilda ekoloģiskās un telpiskās struktūras veidošanas funkcijas.

Tā kā pilsētas administratīvajās robežās ir pietiekami daudz iekšējo resursu teritoriju turpmākai attīstībai, pilsētas teritorija netiek palielināta, ir saglabātas esošās pilsētas robežas.

Pilsētā noteiktas funkcionālās zonas – savrupmāju, mazstāvu dzīvojamās, daudzstāvu dzīvojamās, publiskās, rūpnieciskās, tehniskās apbūves teritorijas, transporta infrastruktūras,

dabas un apstādījumu un ūdeņu teritorijas. Pilsētā daļai neapbūvētajām, iepriekšējā plānošanas periodā mazstāvu dzīvojamās apbūves teritorijā esošajām, zemes vienībām mainīts zonējums no apbūves zeme uz dabas un apstādījumu teritorija, bet teritorijās, kurās izmantošana pieļaujama plašāka kā dabas un apstādījumu teritorijās, zonējums noteikts lauksaimniecības un mežu teritorijas.

Daļai esošo mežu un kapsētu teritorijām funkcionālais zonējums noteikts dabas un apstādījumu teritorijas. Teritorijas plānojumā nav noteiktas jauktas apbūves teritorijas, izņemot jauktu centra apbūvi. Izvēloties kā vienu no zonējumiem jauktu centra apbūvi, radās iespēja brīvāk izvēlēties, kādas funkcijas šajā teritorijā atļaut. Kā viens no argumentiem, kāpēc pilsētā tika izvēlēts zonējums jauktas centra apbūves teritorija ir arī tas, ka līdz ar šādas teritorijas iezīmēšanu funkcionāli tiek iezīmēta arī pilsētas centra aptuvenā robeža.



Lielvārdes pilsētas robeža un zonējums

Ciemi

Teritorijas plānojumā novada teritorijā tiek noteikti 4 ciemi un to robežas – Lēdmanes, Jumpravas, Kaibalas un Dzelmju ciemi. Vērtējot ciemu robežas, kuras bija noteiktas iepriekšējā plānošanas periodā, konstatēts, ka tās bija noteiktas plašas, nepietiekami izvērtējot teritorijas telpiskās un ekonomiskās attīstības iespējas. Ciemu teritorijās tika iekļauti lieli lauksaimniecības un meža zemju areāli, kas ir pretrunā ar teritorijas statusa „ciems” pamatideju – vieta kompaktai dzīvojamai apbūvei, kur ir vai tiek plānota koncentrēta apbūve, pastāvīgi dzīvo cilvēki un ir izveidota attiecīga infrastruktūra.

Šādas plānošanas rezultātā tika radīta iespēja, ka vēsturiskajā lauksaimniecības zemes teritorijā veidojas izkliedēta un haotiski izvietota zema blīvuma apbūve, kas ir ekonomiski neizdevīga turpmākai teritorijas attīstībai un apsaimniekošanai un arī apgrūtina neapbūvētās teritorijas turpmāku lauksaimniecisku izmantošanu. Tāpēc teritorijas plānojumā tiek koriģētas iepriekšējā plānošanas periodā noteiktās ciemu robežas, izslēdzot no ciemu teritorijām lielas lauksaimniecības zemes un mežu platības.

Cienu robežas noteiktas pa zemes vienību kadastra robežām, ūdenstecēm un dabīgām robežām.

Tā kā cienu teritorijas attīstīsies ne tikai kā dzīvesvieta, nosakot funkcionālo zonējumu ciemos, ņemts vērā, ka tie, atkarībā no to statusa, būs administratīvie, pakalpojumu saņemšanas un attīstības centri, darba, tūrisma, aktīvas atpūtas un videi draudzīgas ražošanas vieta. Tāpēc ciemos noteikts daudzveidīgs funkcionālais zonējums, kurš pieļauj nodrošināt iepriekš minētās funkcijas.

4.3.2. Jumpravas ciems

Jumpravas ciems izvietojies Jumpravas pagasta vidusdaļā. Ciema sabiedriskais centrs izveidojies samērā kompaktā teritorijā. Tur atrodas gan nozīmīgākie sabiedriskie objekti, gan dzīvojamā apbūve. Ņemot vērā gan pašreizējo ekonomisko situāciju, gan pieprasījumu, gan racionālus apsvērumus, jaunajā teritorijas plānojumā ir koriģētas ciema robežas. Ciema teritorijā netika iekļautas lielas lauksaimniecības un meža teritorijas bez apbūves un infrastruktūras.

Saskaņā ar Stratēģiju Jumpravas ciemam noteiktais statuss ir vietējās nozīmes attīstības centrs ar perspektīvo funkciju ilgtermiņā:

1. Administratīvais, pakalpojumu un attīstības centrs,
2. Dzīvesvieta,
3. Darbavieta,
4. Aktīvas atpūtas centrs,
5. Videi draudzīgas ražošanas vieta.

Lai nodrošinātu dzīvesvietas funkciju, Teritorijas plānojumā daļa teritorijas atvēlēta savrupmāju dzīvojamai apbūvei. Tāpat Teritorijas plānojumā arī turpmāk tiek saglabāta esošā daudzdzīvokļu māju teritorija, definējot to kā mazstāvu dzīvojamās apbūves teritoriju. Saglabāta arī publiskās apbūves teritorija un nelielas tehniskās apbūves teritorijas, samazinātas vēsturiski izveidojušās rūpnieciskās apbūves teritorijas.

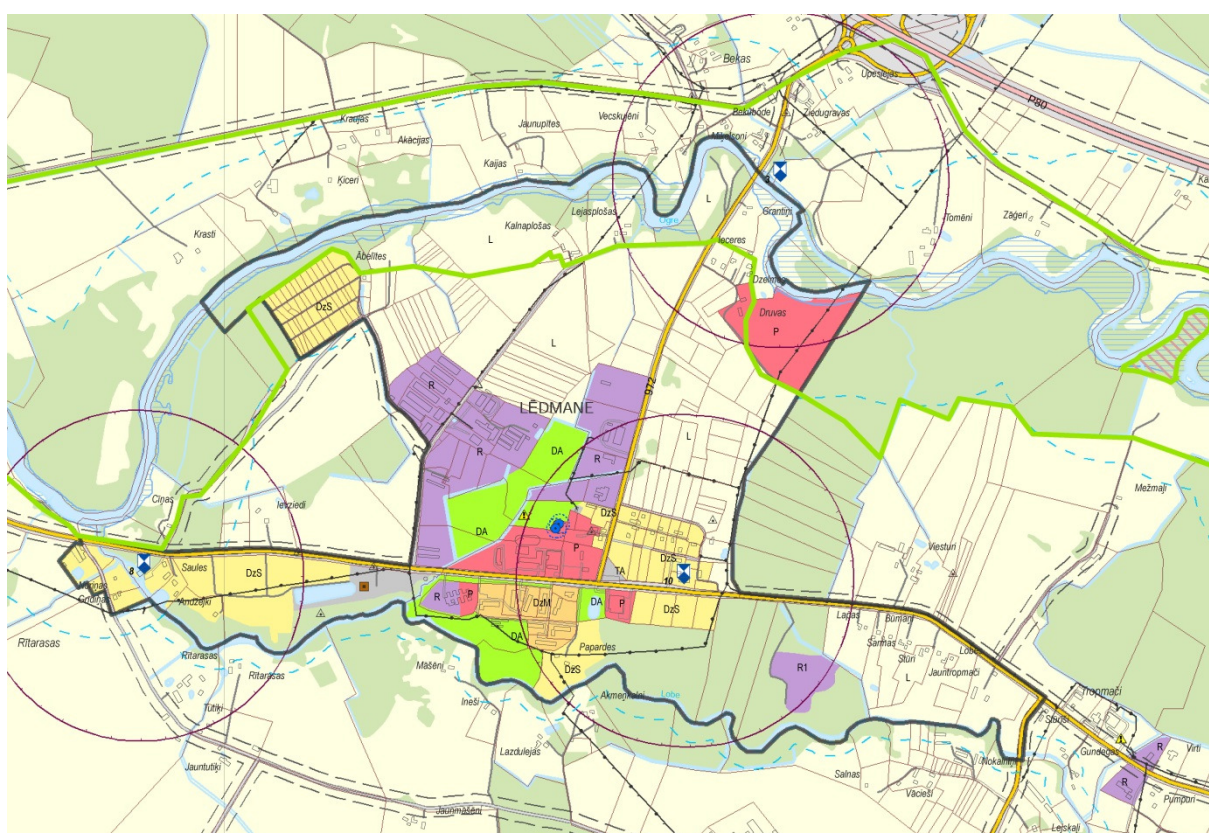
Lai nodrošinātu videi draudzīgāku teritorijas izmantošanu, daļai iepriekšējā plānošanas periodā esošajām apbūves teritorijām ciemā noteikts zonējums – lauksaimniecības un mežu teritorija tā paplašinot dabas teritoriju platību.

Saskaņā ar Stratēģiju Lēdmanes ciemam noteiktais statuss ir vietējās nozīmes attīstības centrs ar perspektīvo funkciju ilgtermiņā:

1. Administratīvais, pakalpojumu un attīstības centrs,
2. Dzīvesvieta,
3. Darbavieta,
4. Tūrisma, aktīvas atpūtas centrs,
5. Videi draudzīgas ražošanas vieta.

Lai nodrošinātu dzīvesvietas funkciju, teritorijas plānojumā daļa teritorijas atvēlēta savrupmāju dzīvojamās apbūves nodrošināšanai. Saglabāta arī publiskās apbūves teritorija, nelielas tehniskās apbūves teritorijas un vēsturiski izveidojušās rūpnieciskās apbūves teritorijas.

Lai nodrošinātu videi draudzīgāku teritorijas izmantošanu, Plānojumā ciemā paplašinātas dabas teritorijas, nosakot arī mežu, lauksaimniecības, dabas un apstādījumu teritorijas.



Lēdmanes ciema robeža un zonējums

4.3.4. Kaibalas ciems

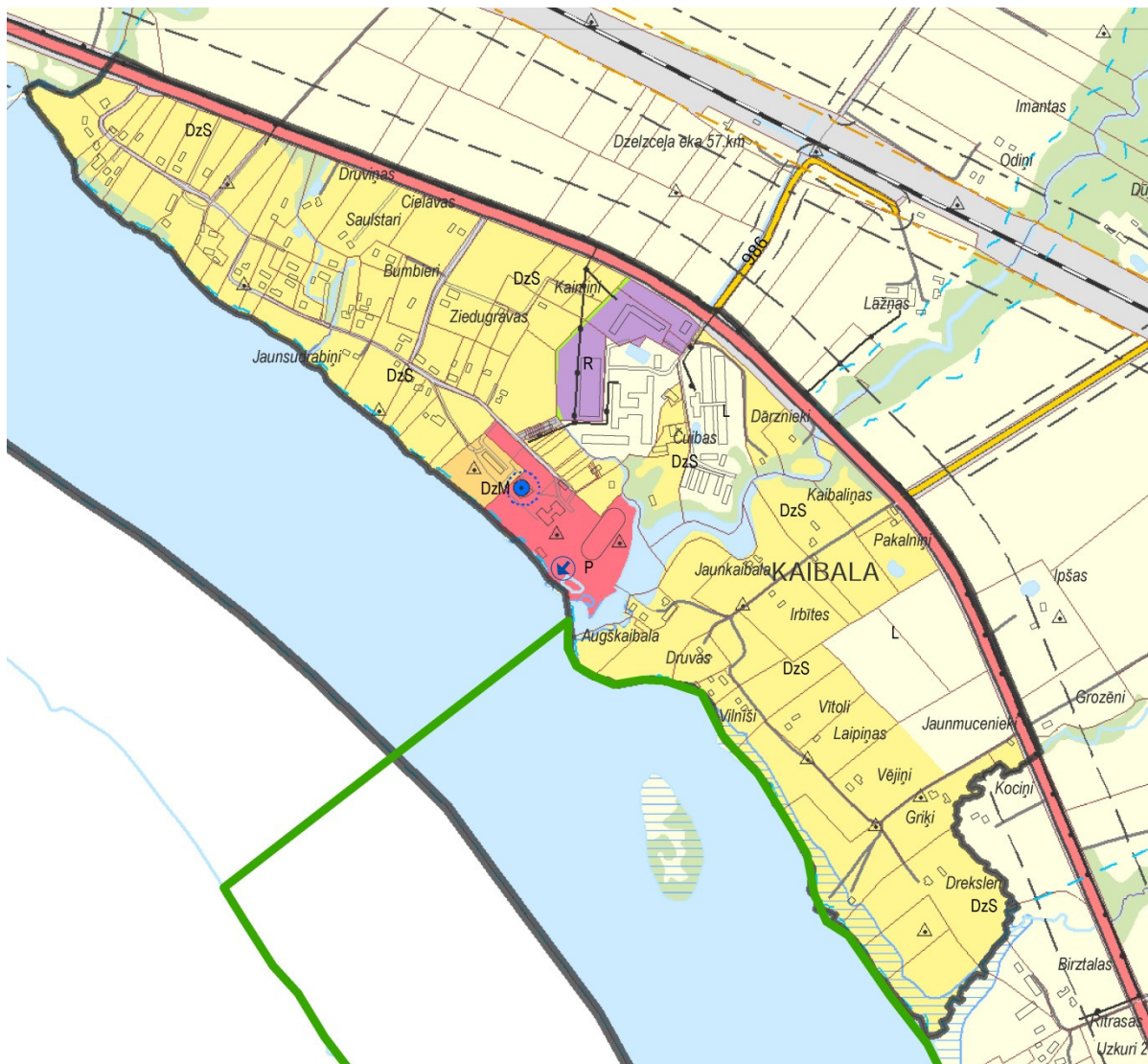
Tā kā nav piepildījies prognoze par augstu pieprasījumu pēc savrupmāju būvniecības, t.s.k zemes dalīšanas, jaunajā Teritorijas plānojumā ir būtiski samazinātas iepriekšējā plānojumā noteiktās ciema robežas. Ciema teritorija atstāta tikai daļā starp Daugavu un autoceļu A 6.

Saskaņā ar Stratēģiju Kaibalas ciemam noteiktais statuss ir lauku nozīmes attīstības centrs ar perspektīvo funkciju ilgtermiņā:

1. Dzīvesvieta,
2. Darba vieta,
3. Videi draudzīgas ražošanas vieta,

4. Iedzīvotāju pulcēšanās un aktivitāšu vieta,
5. Tūrisma, aktīvas atpūtas centrs.

Lai mazinātu varbūtējo negatīvo rūpniecības teritoriju ietekmi uz dzīvojamās un publiskās apbūves teritorijām daļai no rūpnieciskās apbūves teritorijām noteikts jauns zonējums – lauksaimniecības teritorija, bet rūpnieciskās apbūves teritorija robežā ar dzīvojamo apbūvi samazināta, nosakot *buferzonu* – dabas un apstādījumu teritorija.



Kaibalas ciema robeža un zonējums

4.3.5. Dzelmju ciems

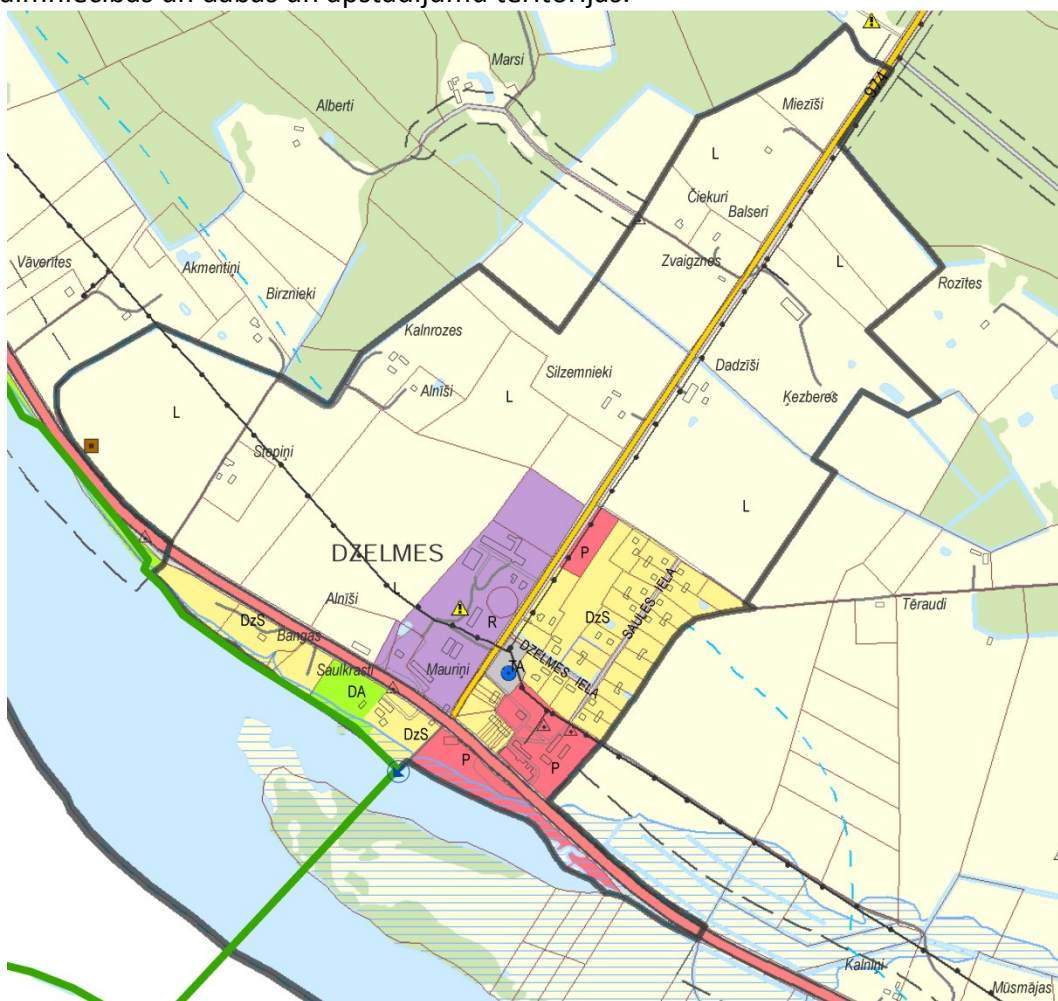
Arī Dzelmju ciema robeža koriģēta, no ciema teritorijas izslēdzot daļu lauksaimniecības zemes un apbūvei nelabvēlīgo – applūstošo teritoriju.

Saskaņā ar Stratēģiju Dzelmju ciemam noteiktais statuss ir lauku nozīmes attīstības centrs ar perspektīvajām funkcijām ilgtermiņā:

1. Dzīvesvieta,
2. Darba vieta,
3. Iedzīvotāju pulcēšanās un aktivitāšu vieta,

4. Tūrisma, aktīvas atpūtas centrs.

Lai nodrošinātu ciemā plānoto funkciju izpildi, Teritorijas plānojumā saglabāta savrupmāju apbūve, publiskās, rūpnieciskās apbūves teritorijas, kā arī dabas teritorijas – lauksaimniecības un dabas un apstādījumu teritorijas.



Dzelmju ciema robeža un zonējums

4.3.6. Lauku teritorija ārpus ciemiem

Teritorijās ārpus ciemiem funkcionālais zonējums detalizēti nav noteikts. Lielvārdes novadā lauku teritorijas – Lielvārdes, Jumpravas un Lēdmanes pagasti ir lauksaimniecības un mežsaimniecības nozares attīstības vietas, tās ir nozīmīgs dabas resursu un ekosistēmu avots, dzīves, darba un atpūtas vieta, dabas un kultūrvēsturiskā mantojuma krātuve.

Daudzveidīgu lauku teritoriju nodrošināšanas mērķis ir kvalitatīvas vides veidošana, lauku teritoriju sociālās un ekonomiskās attīstības veicināšana. Lauku apvidu aktivizēšanai galvenokārt jānotiek maksimāli izmantojot pieejamos resursus, teritoriju esošo izmantošanu, saglabājot tradicionālās nozares, orientējot tās uz specializāciju un saistītu nozaru attīstību. Lai veicinātu novada teritorijas attīstību, paaugstinātu iedzīvotāju dzīves kvalitāti, saglabātu un vairotu esošās dabas bagātības, Teritorijas plānojumā ņemti vērā Stratēģijā izdalītie funkcionāli un telpiski būtiskākie areāli.

Nosakot funkcionālo zonējumu lauku teritorijā ārpus ciemiem, tiek piedāvāts attīstīt lauksaimniecību un mežsaimniecību, bet nosakot, ka lauku teritoriju iespējams izmantot arī

kā vietu dzīvošanai, publiska rakstura apbūves un ražošanas apbūves attīstībai. Teritorijās, kurās dominē lauksaimniecības zemes, galvenokārt jāveicina konkurētspējīgas un augsti produktīvas lauksaimniecības attīstība un apdzīvojums viensētu grupās un viensētā. Bet, lai paaugstinātu uzņēmējdarbības potenciālu, šajās teritorijās atļauta arī ar lauksaimniecību nesaistīta rūpnieciskā apbūve, pakalpojumu sniegšanas, tūrisma, derīgo izrakteņu ieguves uzņēmumu attīstība un ar šīm nozarēm saistītu objektu būvniecība, publiskā apbūve, tehnisko teritoriju attīstība, lauku ainavas izkopšana un uzturēšana.

Mežu teritorijas ir nozīmīgs resurss mežsaimniecības un ar to saistīto ražošanas nozaru attīstībai, ekoloģisko un sociālo funkciju īstenošanai, neizslēdzot ar mežsaimniecību nesaistītas uzņēmējdarbības attīstību, vispirms izvērtējot tās ietekmi uz vidi. Mežs, kā dabas daudzveidības saglabātājs, īpaši aizsargājamajā dabas teritorijā dabas parkā „Ogres ieleja” ir aizsargājams un pakļauts saimnieciskās darbības ierobežojumiem, kuri noteikti normatīvajos aktos.

Nemot vērā novada ģeogrāfisko novietojumu, teritorijā ir labi priekšnoteikumi daudzveidīgas uzņēmējdarbības, ražošanas un loģistikas teritoriju attīstībai. Teritorijas plānojums atbalsta esošo, ar atbilstošiem inženiertīkliem nodrošinātu, industriālo teritoriju attīstību. Rūpnieciskās apbūves teritorijas noteiktas zemes gabaliem, kur jau ir esošie ražošanas uzņēmumi un tiem blakus esošās teritorijas, ja nepieciešama to darbības paplašināšana. Kā rūpnieciskās apbūves teritorijas tiek izdalītas arī derīgo izrakteņu atradņu teritorijas – esošās un plānotās, kurās veikta derīgo izrakteņu izpēte un saņemts ģeoloģiskās izpētes dokuments, ka minētajā teritorijā ir derīgo izrakteņu iegulas. Turpmākajā plānošanas procesā jāizvērtē jaunu rūpniecības teritoriju izvietojumu vietas un ietekmes atbilstība un pēc iespējas jāizvairās no konfliktsituācijas starp ražošanu, dzīvojamo vidi un dabas aizsardzības teritorijām.

Saglabāta lauku teritorijā esošā publiskā apbūve, to paplašināt nav paredzēts.

Nav saglabātas dzīvojamās apbūves teritorijas Lielvārdes un Jumpravas pagastā ārpus ciemiem un sabiedriskās apbūves teritorija Jumpravas pagastā ārpus ciemiem, izņemot teritorijas, kurām izstrādāti detālplānojumi.

4.3.7. Īpaši aizsargājamās dabas teritorijas

Grafiskās daļas kartē attēlotas īpaši aizsargājamās dabas teritorijas:

1. Dabas liegums „Daugava pie Kaibalas”,
2. Dabas parks „Ogres ieleja”,
3. Dabas pieminekļi:
 - 3.1. ģeoloģiskais un ģeomorfoloģiskais dabas piemineklis „Rumbiņas ūdenskritums”;
 - 3.2. aizsargājamais dendroloģiskais stādījums „Lielvārdes parks”;
 - 3.3. aizsargājamais dendroloģiskais stādījums „Rembates parks”.
4. Mikroliegumi:
 - 4.1. biotopam nogāžu un gravu meži;
 - 4.2. biotopam laukaugu pioniersabiedrības kaļķainās augsnēs (mikroliegums „Dzelmes”);
 - 4.3. augu sugai daudzgadīgā mēnesene.

Aizsargājamie koki

Par aizsargājamu uzskatāms jebkurš koks, kas sasniedzis normatīvajos aktos noteiktus parametrus. Informācija par dižkokiem pastāvīgi tiek reģistrēta dabas aizsardzības pārvaldes dabas datu pārvaldības sistēmā „Ozols”. Informāciju par īpaši aizsargājamām dabas teritorijām jebkurš interesents var aplūkot dabas aizsardzības pārvaldes interneta mājas lapā http://www.daba.gov.lv/public/lat/dati1/dabas_datu_parvaldibas_sistema_ozols/ viesā statusā.

4.3.8. Kultūras pieminekļi

Grafiskās daļas kartē attēloti valsts un vietējie kultūras pieminekļi un to aizsargjoslas (aizsardzības zonas).

4.3.9. Applūstošās teritorijas

Teritorijas plānojumā noteiktas un Grafiskās daļas kartē attēlotas Daugavas un Ogres upes applūstošās teritorijas. Teritorija apsekota dabā un applūstošo teritoriju noteikšanai izmantoti SIA „Latvijas Vides ģeoloģijas un meteoroloģijas centrs” rīcībā esošie dati (2.pielikums). SIA „Latvijas Vides ģeoloģijas un meteoroloģijas centrs” rīcībā nav matemātiski pietiekamas ar statistikas metodēm apstrādātas hidrometrisko novērojumu tiešo datu rindas un nav datu par novada upēs novērotajiem ūdens līmeņiem pie dažādiem caurplūdumiem, šādi novērojumi ir veikti augšpus un lejpus novada teritorijas. Applūduma teritoriju noteikšanai izmantots topogrāfiskais plāns M 1:10 000, līdz ar to Teritorijas plānojumā iekļautais materiāls ir shematisks un informatīvs. Būvniecības vajadzībām jāizmanto topogrāfiskie plāni ar augstāku mēroga precizitāti un applūduma līnijas atbilstoši jāprecizē detālpļānojumos vai būvprojektos katrā konkrētajā vietā. Applūduma riska teritorijās pirms būvniecības jāveic applūšanas riska izvērtējums un jāsaņem kompetentu iestāžu un ekspertu atzinums par applūšanas iespējamību. Ja atzinumā teritorija tiek noteikta kā applūstoša, tās turpmākā izmantošana apbūvei ir ierobežota.

Aprobežojumus applūstošajās teritorijās nosaka Aizsargjoslu likums.

4.3.10. Meliorācijas sistēmas

Informācija par meliorācijas sistēmām (meliorācijas digitālais kadastrs) novada teritorijā pieejama interneta vietnē www.melioracija.lv. Meliorācijas digitālajā kadastra kartē iespējams aplūkot lauksaimniecības zemju nosusināšanas sistēmu izvietojumu. Nosusināšanas sistēmas ietver sekojošus elementus: ūdensnoteku regulētie posmi, valsts nozīmes ūdensnotekas, dambji, sūkņu stacijas, grāvji, drenu kolektori, drenas un drenāžas tīkla būves.

5. Funkcionālais zonējums

Funkcionālais zonējums noteikts, lai parādītu un nodalītu dažādu teritoriju atšķirīgās funkcijas un pazīmes, kā arī, lai noteiktu teritorijās atļautos izmantošanas veidus.

Plānojot nekustamo īpašumu izmantošanu, ar zonējuma palīdzību tiek parādītas un reizē nodalītas konkrētās teritorijas dažādu vietu atšķirīgās funkcijas, strukturālās un arī vizuālās pazīmes jeb dažādās izmantošanas. Teritorijas izmantošanas veidu iedalījums tiek veidots,

balstoties uz atšķirīgu izmantošanas veidu galveno grupu noteikšanu. Tajā pašā laikā katra izmantošanas veida ainavisko (telpiskās struktūras) elementu vienojošās pazīmes ir to *funkcija, telpiskais risinājums un novietojums, pieejamība*, kam ir īpaša nozīme cilvēku uztverē un vietas telpiskajā uzbūvē. Piedāvātā klasifikācijas variantā šīs vienojošās pazīmes tiek nosauktas ar vārdiem, kas raksturo attiecīgo, atšķirīgo izmantošanas veidu jeb grupu.

Funkcionālā zona	Zonu un apakšzonu apzīmējums	Funkcionālo zonu nosaka	Krāsa grafiskajā daļā
Savrupmāju apbūves teritorija	DzS DzS 1	Pilsētā, ciemos, lauku teritorijā tikai spēkā esoša detālplānojuma teritorijā Pilsētā	
Mazstāvu dzīvojamās apbūves teritorija	DzM	Pilsētā, ciemos, lauku teritorijā tikai spēkā esoša detālplānojuma teritorijā	
Daudzstāvu dzīvojamās apbūves teritorija	DzD	Pilsētā	
Publiskā apbūves teritorija	P	Pilsētā, ciemos, lauku teritorijā	
Jauktas centra apbūves teritorija	JC	Pilsētā	
Rūpnieciskās apbūves teritorija Rūpnieciskās apbūves teritorija (derīgo izrakteņu ieguve)	R R 1	Pilsētā, ciemos, lauku teritorijā Lauku teritorijā, Lēdmanes ciemā esošā atradnē	
Transporta infrastruktūras teritorija	TR	Pilsētā, ciemos, lauku teritorijā	
Transporta infrastruktūras teritorija (perspektīvā)	TR 1	Pilsētā, ciemos, lauku teritorijā	
Tehniskās apbūves teritorija	TA	Pilsētā, ciemos, lauku teritorijā	
Dabas un apstādījumu teritorija Dabas un apstādījumu	DA DA 1	Pilsētā, ciemos, lauku teritorijā Pilsētā, lauku	

teritorija (kapsētas)		teritorijā	
Mežu teritorija	M	Pilsētā, ciemos, lauku teritorijā	
Lauksaimniecības teritorija	L	Pilsētā, ciemos, lauku teritorijā	
Ūdeņu teritorija	Ū	Pilsētā, ciemos, lauku teritorijā	

Detalizētu katras funkcionālās zonas atļauto izmantošanu, jaunveidojamo zemes vienību minimālās platības un apbūves parametrus skatīt Teritorijas izmantošanas un apbūves noteikumos.

6. Lielvārdes novada teritorijas plānojuma 2016. – 2027.gadam atbilstība Lielvārdes novada ilgtspējīgas attīstības stratēģijai 2013. – 2030.

Lielvārdes novada attīstības vīzija un attīstības ilgtermiņa prioritātes iezīmē Lielvārdes novada - pilsētas un lauku attīstības redzējumu līdz 2030. gadam, kur *Lielvārdes novads ir moderna pilsētlauku vide* ar kvalitatīvu, ilgtspējīgu un videi draudzīgu dzīves, darba un atpūtas telpu.

Lielvārdes novada telpiskā struktūra balstīta uz Stratēģijā noteiktajiem stratēģiskajiem attīstības mērķiem, novada ilgtermiņa attīstības redzējumu (vīziju), ilgtermiņa prioritātēm un teritorijas specializāciju.

Teritorijas plānojuma risinājumi atbilst Stratēģijā noteiktajam:

1. Plānojuma risinājumi nodrošina policentriska apdzīvojuma struktūru, ko veido savstarpēji pakārtoti un dažādos līmeņos saistīti attīstības centri un tradicionālais lauku vides dzīves un atpūtas vietas pamatelements – viensētu grupa un viensēta. Novada vēlamā perspektīvā apdzīvojuma attīstība virzīta uz koncentrētu apdzīvojumu novada nozīmes attīstības centrā – Lielvārdes pilsētā un lauku teritorijā esošajos attīstības centros – Jumpravas, Lēdmanes, Kaibalas un Dzelmju ciemos, izmantojot esošo infrastruktūru un neizmantotās teritorijas. Lauku teritorijā ārpus ciemiem atbalstīts izklaidēts apdzīvojums viensētu grupās un viensētās.
2. Paredzēts, ka ilgtermiņā kā lauku telpiskās struktūras elementi jā saglabā lauksaimniecības zemju teritorijas un mežu teritorijas, nosakot, ka šajās teritorijās galvenais attīstības virziens ir lauksaimniecība un mežsaimniecība, neizslēdzot iespēju šajās teritorijās veikt arī ar lauksaimniecību un mežsaimniecību nesaistītu saimniecisko darbību. Novada lauku teritorijā ciemos un ārpus ciemiem, kur nelielas lauksaimniecības teritorijas mijas ar mežiem un ūdeņiem, iespējams jaukts zemes lietojums.

3. Dabas teritoriju galvenais attīstības un izmantošanas virziens noteikts videi draudzīgs tūrisms un rekreācija, neizslēdzot arī citas izmantošanas iespējas – lauksaimniecība, mežsaimniecība, pakalpojumu sniegšana un ražošana.
4. Lai sekmētu uzņēmējdarbības attīstību, rūpniecības, tehniskās, transporta infrastruktūras un publiskās apbūves teritorijas paredzēts plānot visās funkcionālajās telpās, izņemot teritorijas, kurās šo uzņēmumu darbību aizliedz LR spēkā esošie normatīvie akti.
5. Lai nodrošinātu dabas teritoriju saglabāšanu Daugavas un Ogres upes krastos, Apbūves noteikumos noteikts, ka plānojot jaunu apbūvi zemes vienībās, kas robežojas ar Daugavu un Ogres upi, visā novada teritorijā jāievēro apbūves līnija 20 m, apbūves līnijas platumu skaitot no upju lēzenajiem krastiem no normālās ūdenslīnijas, bet gar upju krastiem no krasta nogāžu augšmalas. Turklāt apbūves līnijas platumā ietilps arī zeme no ūdenslīmeņa līdz krasta nogāzei un pati nogāze.

6.1. Pilsētas un ciemu telpiskā plānošana

Plānojot pilsētas teritoriju, Stratēģijā paredzēts un Teritorijas plānojumā realizēts nosacījums, ka jāsaglabā pilsētas telpiskā un vizuālā identitāte, nodrošinot teritorijas dzīvošanai, uzņēmējdarbībai, tūrismam un rekreācijai, infrastruktūras objektu un publiskās telpas attīstībai. Ievērots nosacījums, ka netiek plānota pilsētas paplašināšanās, tiek piemērots pilsētas modelis ar jauktu zonējumu, dažādotu zemes izmantošanu, blīvāku apbūvi. Stratēģijā uzsvērts, ka jāplāno Lielvārdes pilsētas centra attīstība atbilstoši kapacitātei un noteiktajiem konkrētajiem etapiem – no īstermiņa risinājumiem līdz ilgtermiņa fundamentāliem ieguldījumiem. Teritorijas plānojumā kā viens no zonējumiem izvēlētais – jauktas centra apbūves teritorija, vizuāli iezīmē pilsētas centru, kurā vēsturiski izveidojies jaukts izmantošanas spektrs.

Lai dažādotu teritorijas izmantošanu, nodrošinātu Stratēģijas nosacījumu, ka Lielvārdes novads ir moderna pilsētlauku vide, lai saglabātu dabas teritorijas pilsētas un ciemu daļā, kur nav koncentrēta apbūve, dabas pamatnes teritorijām noteikts zonējums – lauksaimniecības, meža un dabas un apstādījumu teritorijas. Lauksaimniecības un meža teritorijas noteiktas, lai saglabātu un nodrošinātu ekoloģisko funkciju, nodrošinātu lauksaimniecības zemes un meža kā dabas resursa saglabāšanu, vienlaikus dodot iespēju lauksaimniecības un meža teritorijās veikt arī apbūvi.

Teritorijas plānojumā realizēts stratēģijā noteiktais, ka koncentrēts apdzīvojums paredzēts Jumpravas, Lēdmanes, Kaibalas un Dzelmju ciemos, izmantojot esošos tehniskās un vides infrastruktūras tīklus un neizmantotās apbūves teritorijas, kā arī realizēts stratēģijā noteiktais, ka ciemu statuss jāsaglabā tikai Jumpravas, Lēdmanes, Kaibalas un Dzelmju ciemiem.

6.2. Lauku teritoriju telpiskā plānošana

Teritorijas plānojumā realizēts stratēģijā noteiktais, ka lauku teritorijās kā dzīvesvieta jāsaglabā tradicionālais lauku vides pamatelements – viensētu grupa un viensēta.

Stratēģijā uzsvērts, ka nozīmīgs un saglabājams resurss novadā ir lauksaimniecības zemes un meži. Teritorijas plānojumā izpildīts nosacījums, ka jāsaglabā lauksaimniecības teritorijas specializētu, augstražīgu, tehnoloģiski modernu, vides aizsardzības prasībām atbilstošu lauksaimniecības produkcijas ražošanas un pārstrādes uzņēmumu attīstībai. Teritorijas plānojumā noteiktajās mežu teritorijās jāparedz ne tikai koksnes ieguve, bet jāatbalsta un

jāattīsta ar mežsaimniecību saistītās ražošanas nozares, kā arī mežs jāveido kā tūrisma, rekreācijas un atpūtas vieta.

Stratēģijā un teritorijas plānojumā paredzēts, ka lauksaimniecības teritorijās galvenais attīstības virziens ir lauksaimnieciskā ražošana, bet, lai dažādotu lauku ekonomiku, lauksaimniecības teritorijās pieļaujama arī plaša nelauksaimnieciska rakstura uzņēmējdarbība.

Dabas teritorijā, t.sk. īpaši aizsargājamajās dabas teritorijās, kā prioritāte noteikta dabas un vides aizsardzība, bet, ievērojot šīm teritorijām normatīvajos aktos un dabas aizsardzības plānos noteiktās prasības, teritorijā atļauta videi draudzīga tūrisma, rekreācijas u.c. saimnieciskās darbības attīstība. Arī lauksaimniecības un mežu teritorijas, kuras atrodas Daugavas krastā līdz autoceļam A6 un dabas parkā „Ogres ieleja” ir uzskatāmas par dabas teritorijām, jo tajās nodarbošanās ar tradicionālo lauksaimniecību ir ierobežota. Šeit kā prioritārais izmantošanas veids ir iespējama labiekārtota publiskā ārtelpa ar plašu izmantošanas spektru, neizslēdzot iespēju šajās teritorijās nodarboties arī ar videi draudzīgu lauksaimniecisko ražošanu nelielos apjomos.

Visās teritorijās to izmantošanas un attīstības darbībām jābūt vērstām uz to, lai attīstot modernu dzīves, darba un atpūtas telpu, nepasliktinātos ekoloģiskā situācija, jāaizsargā un jāuzlabo vides stāvoklis, jā saglabā un jāaizsargā bioloģiskā daudzveidība un ainavas.

Teritorijas plānojumā nav izdalītas ainaviski nozīmīgās teritorijas, jo nav veikta ainavu izpēte un analīze. Ainaviski vērtīgo teritoriju identifikācija, izpēte un analīze jāveic izstrādājot tematiskos plānojumus, lokālplānojumus vai ainavu plānus.

Zonējums un teritorijas izmantošanas veidi

	DzS	DzS1	DzM	DzD	P	JC	R	R1	TR	TA	D	D1	M	L	Ū
Savrupmāju apbūve	G	G	G			G									
Vasarnīcu apbūve	G	G												P	
Dārza māju apbūve	P	P									P			P	
Viensētu apbūve													P	G	
Rindu māju apbūve			G	G	P	G									
Daudzdzīvokļu māju apbūve			G	G	P	G									
Dzīvojamā apbūve uz ūdens															P
Biroju ēku apbūve			P	P	G	G	P	P							
Tirdzniecības vai pakalpojumu objektu apbūve	P		P	P	G	G	P		P	P	P		P	P	
Tūrisma un atpūtas iestāžu apbūve	P		P	P	G	G					P		P	P	
Kultūras iestāžu apbūve			P	P	G	G					P			P	
Sporta būvju apbūve			P	P	G	G					P		P	P	
Aizsardzības un drošības iestāžu apbūve					G	G	P								
Izglītības un zinātnes iestāžu apbūve	P		P	P	G	G									
Veselības aizsardzības iestāžu apbūve	P		P	P	G	G								P	
Sociālās aprūpes iestāžu apbūve	P		P	P	G	G								P	
Dzīvnieku aprūpes iestāžu apbūve	P		P		G	G								P	
Reliģisko organizāciju ēku apbūve			P	P	G	G								P	
Vieglās rūpniecības uzņēmumu apbūve						P	G								P
Smagās rūpniecības un pirmapstrādes uzņēmumu apbūve							G	G							
Lauksaimnieciskās ražošanas uzņēmumu apbūve							G							G	
Derīgo izrakteņu ieguve							G	G					P	P	P
Atkritumu apsaimniekošanas un pārstrādes uzņēmumu apbūve							G	G		G				P	
Inženiertehniskā infrastruktūra							G		G	G				P	G
Transporta lineārā infrastruktūra							G		G	G				P	G

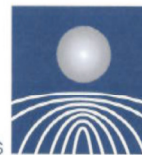
Transporta apkalpojošā infrastruktūra						P	G			G	G					P	G
Noliktavu apbūve							G	G	P	G						P	
Lidostu un ostu apbūve							G		G	G						P	
Energoapgādes uzņēmumu apbūve							G			G						P	G
Mežsaimnieciska izmantošana																G	P
Mežs īpaši aizsargājamās dabas teritorijās												G				G	
Lauksaimnieciska izmantošana																G	
Ūdenssaimnieciska izmantošana																	G
Labiekārtota publiskā ārtelpa	P		P	P	G	G						G	G	G	G		
Publiskā ārtelpa (bez labiekārtojuma)	P	P	P									G		G	G		
Ūdens telpas publiska izmantošana																G	G

G – teritorijas galvenie izmantošanas veidi

P – teritorijas papildizmantošanas veidi

Daugavas un Ogres upes applūstošo teritoriju ar applūduma atkārtotānās biežumu vismaz reizi desmit gados noteikšanā tika izmantota Latvijas Ģeotelpiskās informācijas aģentūras (turpmāk – LĢIA) topogrāfiskā karte ar mēroga noteiktību 1:10 000 un horizontāļu vektordati. Lielvārdes novada austrumu daļā LĢIA datu trūkuma dēļ tika izmantoti PSRS laika armijas kartes.

Cien. J. ŠTĀLBEI.
DARŠKA
GOD. G. VITOLIŅAM
DR. LAČKOVSKIŅAM
Cien. L. ZARIŅAI.
ZINĀŠĀKAI.
Rīgā 11.05.2013.



LATVIJAS
VIDES, ĢEOLOĢIJAS UN
METEOROLOĢIJAS CENTRS

2013. gada 4. martā
Nr. 4-6/483

Lielvārdes novada pašvaldības
Izpildītājam
G. Vītolīnam

Uz 14.02.2013. Nr. LNP/7-10.1.1/13/659

Raiņa iela 11A
Lielvārde, Lielvārdes novads
LV-5070

Par applūšanas varbūtību

Latvijas Vides, ģeoloģijas un meteoroloģijas centrs (turpmāk – LVĢMC) informē, ka hidroloģiskie novērojumi Lielvārdes novada teritorijā netiek veikti. Tuvākās novērojumu stacijas ir „Ķeguma ūdenskrātuve – Jaunjelgava”, kurā hidroloģiskie novērojumi tika veikti laika periodā no 1967. līdz 1994. gadam, un „Ogre – Lielpeči”, kur LVĢMC veic ūdens līmeņa novērojumus no 1927. gada līdz mūsdienām.

Ķeguma ūdenskrātuves un Ogres upes maksimālā ūdens līmeņa ar 10% pārsniegšanas varbūtību atzīmes Lielvārdes novada teritorijā tika iegūtas, veicot **teorētiskos aprēķinus**, kas balstās uz iepriekš minēto novērojumu stacijas datiem, kā arī uz LVĢMC rādītājiem un materiāliem par Daugavas upes izsērētāvu izsērētāvu kārtību (1977. gads).

Ķeguma ūdenskrātuves maksimālais ūdens līmenis ar 10% pārsniegšanas varbūtību mainās no 32.07 m Baltijas jūras sistēmā (m BS) Lielvārdes novada teritorijas rietumu robežā (1. punkts kartē) līdz 34.05 m BS pie novada dienvidaustrumu robežas (2. punkts kartē).

Ogres upes maksimālais ūdens līmenis ar 10% pārsniegšanas varbūtību mainās no 54.66 m BS Lielvārdes novada ziemeļrietumu robežā (3. punkts kartē) līdz 77.73 m BS pie novada ziemeļaustrumu robežas (4. punkts kartē).

Pielikumā: novērojumu staciju izvietojuma karte uz 1 lapa

Valdes loceklis

I. Stikute

E. Krīžickis
67032617

SAŅEMTS
Lielvārdes novada pašvaldībā
2013. gada 4. martā
Nr. LNP/7-10.1.1/13/659-L

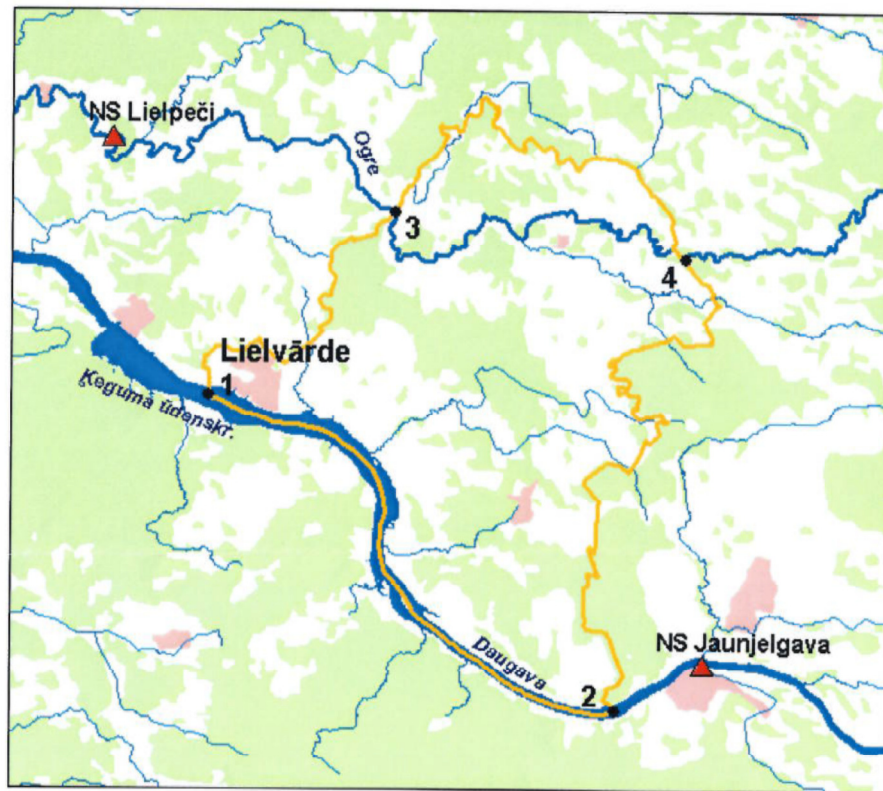
LATVIJAS
VIDES, ĢEOLOĢIJAS UN
METEOROLOĢIJAS CENTRS

Tālr.: +371 67032600
Fakss: +371 67145154
E-pasts: lvamc@lvamc.lv

Reģ. Nr. 50103237791
Banka: Nordea Bank Finland Plc, Latvijas filiāle
Kods: NDEALV2X










Novērojumu staciju izvietojuma karte



0 2 500 5 000 10 000 15 000
Metri

Apzīmējumi

-  ūdensteces
-  ūdenstilpes
-  hidroloģisko novērojumu stacija
-  blīva apbūve
-  mežs
-  Lielvārdes novada administratīvā teritorija
-  punkts hidroloģiskiem aprēķiniem

