

MADLIENAS PAGASTĀ, ŪGRES NOVADĀ
ZEMES VIENĪBĀM AR KADASTRA APZĪMĒJUMU
74680110066, 74680110038, 74680110077,
74680110005
LOKĀLPLĀNOJUMS

VIDES PĀRSKATS

IZSTRĀDĀTS STRATĒGISKĀ IETEKMES UZ VIDI NOVĒRTĒJUMA IETVAROS

PROJEKTA REDAKCIJA

PASŪTĪTĀJS: SIA "GALLUSMAN"

IZSTRĀDĀTĀJS: SIA "REĢIONĀLIE PROJEKTI"

2019.

SATURS

Lietotie saīsinājumi	3
1. Lokālpilnoņuma galvenie mērķi un īss saturs izklāsts, saistība ar citiem plānošanas dokumentiem	5
1.1. Lokālpilnoņuma izstrādes galvenie mērķi un uzdevumi.....	5
1.1. Lokālpilnoņuma īss saturs izklāsts.....	6
1.2. Lokālpilnoņuma teritorijā paredzēto darbību un risinājumu īss apraksts.....	7
1.3. Lokālpilnoņuma saistība ar citiem plānošanas dokumentiem	8
2. Vides pārskata sagatavošanas procedūra un iesaistītās institūcijas, sabiedrības līdzdalība un rezultāti	12
3. Esošā vides stāvokļa apraksts un iespējamā attīstība, ja lokālpilnoņums netiktu īstenots	13
3.1. Lokālpilnoņuma novietojums, platība	13
3.2. Klimats	15
3.3. Virszemes ūdens, meliorācija	15
3.4. Dabas un kultūrvēsturiskās vērtības.....	16
3.5. Inženierkomunikācijas.....	18
3.6. Hidroloģisko, hidroģeoloģisko un inženierģeoloģisko apstākļu raksturojums	19
3.7. Riska teritorijas un piesārņotās teritorijas.....	20
3.8. Gaisa kvalitāte, troksnis un smakas	21
3.9. Esošie apgrūtinājumi	22
3.10. Iespējamā attīstība, ja lokālpilnoņums netiktu īstenots	22
4. Vides stāvoklis teritorijās, kuras lokālpilnoņuma īstenošana var būtiski ietekmēt	23
5. Ar lokālpilnoņumu saistītās vides problēmas, īpaši tās, kuras attiecas uz jebkurām vides aizsardzības būtiskām teritorijām, arī uz īpaši aizsargājamām dabas teritorijām, mitrājiem, mikroliegumiem, īpaši aizsargājamām sugām, to dzīvotnēm	25
6. Starptautiskie un nacionālie vides aizsardzības mērķi.....	27
6.1. Starptautiskie vides aizsardzības mērķi	27
6.2. Nacionālie vides aizsardzības mērķi.....	28
7. Lokālpilnoņuma un tā iespējamo alternatīvu īstenošanas būtiskās ietekmes uz vidi novērtējums.....	33
8. Risinājumi, lai novērstu vai samazinātu lokālpilnoņuma un tā iespējamo alternatīvu īstenošanas būtisko ietekmi uz vidi.....	37
9. Īss iespējamo alternatīvu izvēles pamatojums.....	39
10. Kompensēšanas pasākumi	44
11. Lokālpilnoņuma īstenošanas iespējamās būtiskās pārrobežu ietekmes novērtējums	44
12. Paredzētie pasākumi lokālpilnoņuma īstenošanas monitoringa nodrošināšanai.....	44
13. Kopsavilkums	45

LIETOTIE SAĪSINĀJUMI

A – austrumi
cm - centimetri
CO₂ – oglekļa dioksīds
D - dienvīdi
DR - dienvidrietumi
ES – Eiropas Savienība
g/dnn – grami diennaktī
ha - hektāri
INSPIRE – Eiropas Savienības telpiskās informācijas infrastruktūra
IVN – Ietekmes uz vidi novērtējums
kad. apzīmējums – kadastra apzīmējums
km - kilometri
LR – Latvijas Republika
LVĢMC – Latvijas Vides, ģeoloģijas un meteoroloģijas centrs
m – metri
m v.j.l. – metri virs jūras līmeņa
milj. – miljons
MK – Ministru kabinets
mm – milimetri
Natura 2000 - vienots Eiropas Savienības (ES) nozīmes aizsargājamo teritoriju tīkls
Nr. - numurs
obj. - objekts
R - rietumi
SEG emisijas - siltumnīcefekta gāzu emisijas
SIA – Sabiedrība ar ierobežotu atbildību
SIVN - Stratēģiskā ietekmes uz vidi novērtējuma
t – tonnas
t. i. – tas ir
t. sk. – tai skaitā
t/g – tonnas gadā
TIAN - teritorijas izmantošanas un apbūves noteikumi
tūkst. t – tūkstotis tonnu
u. c. – un citi
ŪSIK - ūdens saimniecisko iecirkņu klasifikatora kods
VARAM - Vides aizsardzības un reģionālās attīstības ministrija
VPVB – Vides pārraudzības valsts birojs
VSIA – Valsts sabiedrība ar ierobežotu atbildību
Z - ziemeļi
% - procenti

IEVADS

Lokālplānojums Ogres novada Madlienas pagasta zemes vienībām ar kadastra apzīmējumu - 7468 011 0066, 7468 011 0038, 7468 011 0077, 7468 011 0005 tiek izstrādāts saskaņā ar Ogres novada pašvaldības domes 18.10.2018. sēdes lēmumu "Par lokālplānojuma "Lokālplānojums zemes gabaliem ar kad. apzīmējumu 7468 011 0066, 7468 011 0038, 7468 011 0077 un 7468 011 0005 Madlienas pagasta Ogres novadā, lai grozītu Ogres novada teritorijas plānojumu olu un olu produktu ražotnes izveides vajadzībām" izstrādes uzsākšanu" (protokola izraksts Nr.16, 15.§), sēdes lēmuma Pielikumu Nr.1 Darba uzdevums lokālplānojumam "Lokālplānojums zemes gabaliem ar kad. apzīmējumu 7468 011 0066, 7468 011 0038, 7468 011 0077 un 7468 011 0005 Madlienas pagasta Ogres novadā, lai grozītu Ogres novada teritorijas plānojumu olu un olu produktu ražotnes izveides vajadzībām", un Pielikumu Nr.2 "Lokālplānojuma teritorija un tai piegulošās teritorijas Madlienas pagasta Ogres novadā".

Lokālplānojums ir vietējās pašvaldības ilgtermiņa teritorijas attīstības plānošanas dokuments, kurš izstrādāts Ogres novada, Madlienas pagasta, atsevišķu zemes vienību, konkrēta plānošanas uzdevuma risināšanai un Ogres novada teritorijas plānojuma grozīšanai. Lokālplānojums izstrādāts pēc SIA "Gallusman" iniciatīvas, lai sniegtu attīstības priekšlikumus un nodrošinātu priekšnoteikumus jaunas paredzētās darbības veikšanai Ogres novada Madlienas pagasta lauku teritorijā – vistu novietņu kompleksa – olu un olu produktu ražotnes izveidei.

Vides pārraudzības valsts birojs pieņēma lēmumu Nr.4-02/78 "Par stratēģiskā ietekmes uz vidi novērtējuma procedūras piemērošanu" (15.11.2018.) lokālplānojuma īstenošanas rezultātā plānotajai saimnieciskajai darbībai (vistu novietņu kompleksa - olu un olu produktu ražotnes izveide). Lēmuma pieņemšanas pamatojums - likuma "Par ietekmes uz vidi novērtējumu" 4. panta pirmās daļas 1. punkts un 1. pielikuma 23. punkta 2. apakšpunkts.

Stratēģiskā ietekmes uz vidi novērtējuma (SIVN) mērķis ir izvērtēt lokālplānojuma īstenošanas iespējamo jeb prognozējamo ietekmi uz apkārtējo vidi, ņemot vērā lokālplānojuma izstrādes mērķi, uzdevumus, esošo situāciju dabā un teritorijas, kuras varētu tikt ietekmētas. SIVN un Vides pārskatu pēc SIA "Gallusman" pasūtījuma izstrādā SIA "Reģionālie projekti". Vides pārskatā, atbilstoši lokālplānojuma darba uzdevuma prasībām un tādai detalizācijas pakāpei, ko nosaka plānošanas dokumenta konteksts, veikta pieejamās informācijas un datu analīze. Identificētas, aprakstītas un izvērtētas lokālplānojuma iespējamās ietekmes uz vidi un iespējamās alternatīvas, ņemot vērā lokālplānojuma izstrādes mērķi un teritoriju, kura varētu tikt ietekmēta.

Vides pārraudzības valsts birojs pieņēmis lēmumu Nr.5-02/12 paredzētajai darbībai lokālplānojuma izstrādes teritorijā, piemērot ietekmes uz vidi novērtējuma procedūru (09.10.2018.). Lēmums pieņemts pamatojoties uz likuma "Par ietekmes uz vidi novērtējumu" 4. panta pirmās daļas 1. punktu un likuma 1. pielikuma 23. punkta 2. apakšpunktu – mājputnu intensīvās audzēšanas kompleksi ar vairāk nekā 60 000 vietu vistām.

1. LOKĀLPLĀNOJUMA GALVENIE MĒRĶI UN ĪSS SATURA IZKLĀSTS, SAISTĪBA AR CITIEM PLĀNOŠANAS DOKUMENTIEM

1.1. LOKĀLPLĀNOJUMA IZSTRĀDES GALVENIE MĒRĶI UN UZDEVUMI

Pēc SIA "Gallusman" iniciatīvas tiek izstrādāts lokālpārplānojums, lai sniegtu attīstības priekšlikumus un nodrošinātu priekšnoteikumus jaunas paredzētās darbības veikšanai Ogres novada Madlienas pagasta lauku teritorijā: vistu novietņu kompleksa, olu un olu produktu ražotnes izveidei.

Lokālpārplānojums tiek izstrādāts saskaņā ar Ogres novada pašvaldības domes 18.10.2018. sēdes lēmumu "Par lokālpārplānojuma "Lokālpārplānojums zemes gabaliem ar kad. apzīmējumu 7468 011 0066, 7468 011 0038, 7468 011 0077 un 7468 011 0005 Madlienas pagasta Ogres novadā, lai grozītu Ogres novada teritorijas plānojumu olu un olu produktu ražotnes izveides vajadzībām" izstrādes uzsākšanu" (protokola izraksts Nr.16, 15.§) un Ogres novada pašvaldības domes 18.10.2018. sēdes lēmuma Pielikumu Nr.1 Darba uzdevums lokālpārplānojuma "Lokālpārplānojums zemes gabaliem ar kad. apzīmējumu 7468 011 0066, 7468 011 0038, 7468 011 0077 un 7468 011 0005 Madlienas pagasta Ogres novadā, lai grozītu Ogres novada teritorijas plānojumu olu un olu produktu ražotnes izveides vajadzībām" un pielikumu Nr.2 "Lokālpārplānojuma teritorija un tai piegulošās teritorijas Madlienas pagasta Ogres novadā".

IZSTRĀDES MĒRĶIS¹ - pamatot nepieciešamās izmaiņas Ogres novada pašvaldības 21.06.2012. saistošajos noteikumos Nr.16/2012 "Ogres novada teritorijas plānojuma grafiskā daļa un teritorijas izmantošanas un apbūves noteikumi" noteiktajā funkcionālajā zonējumā un teritorijas izmantošanas aprobežojumos, radot priekšnoteikumus olu un olu produktu ražotnes izveidei pēc lokālpārplānojuma apstiprināšanas un tā spēkā stāšanās.

IZSTRĀDES UZDEVUMI²:

- ✓ izstrādāt teritorijas attīstības priekšlikumu olu un olu produktu ražotnes izveidei zemes vienībās ar kad. apzīmējumu 7468 011 0066; 7468 011 0038; 7468 011 0077 un 7468 011 0005 Madlienas pagastā Ogres novadā;
- ✓ izstrādāt nepieciešamos grozījumus Ogres novada pašvaldības 2012.gada 21.jūnija saistošajos noteikumos Nr.16/2012 "Ogres novada teritorijas plānojuma grafiskā daļa un teritorijas izmantošanas un apbūves noteikumi" lokālpārplānojuma teritorijā, atbilstoši 2013.gada 30.aprīļa Ministru Kabineta noteikumu Nr.240 "Vispārīgie teritorijas plānošanas, izmantošanas un apbūves noteikumi" prasībām:
 - mainīt funkcionālo zonējumu no Zaļās teritorijas (Mežs) ārpus valsts reģionālā autoceļa ekspluatācijas aizsargjoslas un ārpus 10 m joslas gar lokālpārplānojuma robežu uz Lauksaimniecības teritoriju, detalizējot teritorijas papildizmantošanas veidu atbilstoši 2013.gada 30.aprīļa Ministru kabineta noteikumu Nr.240 "Vispārīgie teritorijas plānošanas, izmantošanas un apbūves noteikumi" 3. pielikumam;
 - precizēt³ sanitāro attālumu no dzīvnieku fermas līdz autoceļam;
- ✓ grafisko materiālu izstrādāt atbilstoši Teritorijas attīstības plānošanas informācijas sistēmas prasībām;
- ✓ izstrādāt transporta infrastruktūras risinājumus piekļūšanai pie plānotajiem objektiem;
- ✓ sniegt inženierkomunikāciju un inženiertīklu apgādes risinājumus;
- ✓ nodrošināt vizuāli pievilcīgas teritorijas izveidi un iekļaušanu ainavā, ierobežot piesārņojuma izplatīšanos ārpus ražotnes teritorijas, paredzot aizsargstādījumus un citus risinājumus;
- ✓ pilnveidot Teritorijas izmantošanas un apbūves noteikumus lokālpārplānojuma teritorijai, atbilstoši Teritorijas attīstības plānošanas informācijas sistēmas prasībām;

¹Saskaņā ar Ogres novada pašvaldības domes Darba uzdevumu (18.10.2018. lēmuma Pielikums Nr.1 (protokola izraksts Nr.16, 15.§)).

²Saskaņā ar Ogres novada pašvaldības domes apstiprināto darba uzdevumu (18.10.2018. lēmuma Pielikums Nr.1) un darba uzdevuma grozījumiem (grozīts ar 21.02.2019. domes sēdes lēmumu (protokola izraksts Nr.3, 8.§)).

³Lokālpārplānojuma izstrādātāju viedoklis ir nevis precizēt, bet grozīt

- ✓ nepieciešamības gadījumā izstrādāt Vides pārskatu.

Lokālplānojuma izstrādei saņemti nosacījumi no šādām valsts institūcijām:

- ✓ Valsts vides dienesta Lielrīgas reģionālā vides pārvalde (14.11.2018. (Nr.4.5.-07/7897));
- ✓ Dabas aizsardzības pārvalde Vidzemes reģionālā administrācija (08.11.2018. (Nr.4.8/5788/2018 - N));
- ✓ Veselības inspekcija (30.10.2018. (Nr.2.3.3-4/28961/671));
- ✓ Valsts ugunsdzēsības un glābšanas Rīgas reģiona pārvaldes Ogres daļa (15.11.2018. (Nr.22./8.13-16.1/129));
- ✓ VAS "Latvijas Valsts ceļi" Ogres nodaļa (13.11.2018. (Nr.4.3.4/13619));
- ✓ AS "Sadales tīkls" (24.10.2018. (Nr.30AT20-05/729));
- ✓ SIA "Lattelecom" (05.11.2018., Tehniskie Noteikumi Nr.PN-17550);
- ✓ Valsts SIA "Zemkopības ministrijas nekustamie īpašumi" (30.10.2018., Nr. Z/1-14/2234-e);
- ✓ Valsts meža dienests Rīgas reģionālā virsmežniecība (29.10.2018., Nr.VM5.7-7/1035).

Lokālplānojuma sagatavošanas ietvaros 01.10.2018. saņemts par vaskulārajiem augiem, sūnām, ķērpjiem mežiem un virsājiem, purviem ekspertes Sandras Ikaunieces (Dabas aizsardzības pārvaldes izsniegtā sertifikāta Nr.044) slēdziens par aizsargājamiem meža biotopiem un aizsargājamām augu, sūnu un ķērpju sugām lokālplānojuma teritorijā.

1.1. LOKĀLPLĀNOJUMA ĪSS SATURA IZKLĀSTS

Lokālplānojuma sastāvā atbilstoši Ministru kabineta 14.10.2014. noteikumiem Nr.628 "Noteikumi par pašvaldību teritorijas attīstības plānošanas dokumentiem" ietilpst:

- ✓ **PASKAIDROJUMA RAKSTS**, kurā pamatota Ogres novada teritorijas plānojuma grozījumu nepieciešamība, lai grozītu Ogres novada teritorijas plānojumā noteikto teritorijas izmantošanu lokālplānojuma teritorijā. Paskaidrojuma rakstā ietverts lokālplānojuma izstrādes pamatojums un risinājumu apraksts, kā arī atbilstība Ogres novada ilgtspējīgas attīstības stratēģijai 2013. - 2037. gadam. Paskaidrojuma rakstā sniegts lokālplānojuma teritorijas raksturojums, kas ietver teritorijas esošās izmantošanas, esošās transporta infrastruktūras u. c. aprakstus.
- ✓ **GRAFISKĀ DAĻA** ir lokālplānojuma grafiskās daļas karte "Teritorijas funkcionālais zonējums" (saistošā daļa), izstrādāta uz Latvijas Ģeotelpiskās informācijas aģentūras uzturētas topogrāfiskās kartes pamatnes ar mēroga noteiktību M1: 10 000, ievērojot Ministru kabineta 30.04.2013. noteikumus Nr.240 "Vispārīgie teritorijas plānošanas, izmantošana un apbūves noteikumi" noteikto funkcionālo zonējumu un teritorijas izmantošanas veidu klasifikāciju, un Teritorijas attīstības plānošanas informācijas sistēmā noteiktās datu standartizācijas prasības. Lokālplānojuma Grafiskā daļa sagatavota uz Latvijas Ģeotelpiskās informācijas aģentūras izstrādātas topogrāfiskās kartes pamatnes, ar mēroga noteiktību M1: 10 000.
- ✓ **TERITORIJAS IZMANTOŠANAS UN APBŪVES NOTEIKUMI** – izstrādāti (saistošā daļa) Teritorijas attīstības plānošanas informācijas sistēmas vidē, ievērojot Ministru kabineta 30.04.2013. noteikumus Nr.240 "Vispārīgie teritorijas plānošanas, izmantošana un apbūves noteikumi" un citu lokālplānojumam saistošo spēkā esošo normatīvo aktu prasības.
- ✓ **PĀRSKATS PAR LOKĀLPLĀNOJUMA IZSTRĀDI** – apkopota visa dokumentācija, kas saistīta ar lokālplānojuma un Vides pārskata izstrādes procedūru.

Saskaņā ar Teritorijas attīstības plānošanas likumu un Ministru kabineta 14.10.2014. noteikumiem Nr. 628 "Noteikumi par pašvaldību teritorijas attīstības plānošanas dokumentiem", apstiprinot lokālplānojuma risinājumus, t. i., izdodot pašvaldības saistošos noteikumus, lokālplānojuma teritorijā spēku zaudēs Ogres novada teritorijas plānojumā noteiktais un šobrīd spēkā esošais funkcionālais zonējums.

Izstrādātais lokālpārplānojums ir ilgtermiņa teritorijas attīstības plānošanas dokuments, pēc tā apstiprināšanas un spēkā stāšanās tas kļūs par pamatu turpmākai lokālpārplānojuma teritorijas attīstībai.

1.2. LOKĀLPĀRPLĀNOJUMA TERITORIJĀ PAREDZĒTO DARBĪBU UN RISINĀJUMU ĪSS APRAKSTS

Lokālpārplānojuma teritorijā plānots mājputnu novietņu (kompleksa) izveide, kurā paredzēta līdz 8 miljoni putnu (t. sk. jaunputni un dējējvistas). Galvenā produkcija – čaumalu olas (8 miljoni putnu – 2160 miljoni olu/gadā), šķidrie olu produkti, sausie olu produkti, putnu barība (950 tūkst. t/dienā).

Plānoti zemes ierīkošanas darbi, koku izciršana plānotai apbūvei un infrastruktūrai nepieciešamā apjomā, ar mērķi saglabāt mežu zemes plānotā zemes gabala perimetrā, kā arī veikt papildus meža un apstādījumu joslu izveidi stratēģiski izvēlētās vietās, izmantojot to kā "dabīgo gaisa filtru", "vizuālo ekrānu" un emisiju koncentrācijas izkliedējošu risinājumu.

Jaunas vistu novietņu kompleksa (olu un olu produktu ražotnes) izveidi plānots īstenot trīs kārtās. Pirmajā kārtā (plānots uzsākt 2019. gada nogalē) plānots izveidot 3 jaunputnu kūtis (kopā 334 650 jaunputnu vietas) un 3 vistu kūtis (kopā 1005 075 putnu vietas). Otrajā kārtā (uzsākt 2020. gadā) plānots izveidot papildus 3 jaunputnu kūtis (334 650 jaunputnu vietas) un 6 vistu kūtis (2 010 150 putnu vietas). Trešajā kārtā (uzsākt 2022. gadā) plānots papildus izbūvēt 6 jaunputnu kūtis (669 300 jaunputnu vietas) un 9 vistu kūtis (3 015 225 putnu vietas).

Atbilstoši patreizējā brīža projektēšanas stadijas iecerei vistu novietņu kompleksā ir paredzētas (1 .attēls):

- ✓ 18 dējējvistu kūtis (katra ~30m*120m);
- ✓ 12 jaunputnu kūtis (katra ~20m*124m);
- ✓ olu šķirotavas un pārstrādes ēka (~32m*520m);
- ✓ barības cehs (40m*40m) ar graudu pirmapstrādi un noliktavu;
- ✓ 6 graudu torņi (~ 30 m augsti, 27m diametrs).

Lokālpārplānojuma teritorijā plānots nepieciešamās inženiertehniskās apgādes tīklus un objektus izbūvēt no jauna, nodrošinot ražotni ar vietējo ūdensapgādi, notekūdeņu savākšanu un attīrīšanu, lietusūdeņu savākšanu, elektroapgādi un siltumapgādi. Plānots izbūvēt vistu kūtsmēsļu pārstrādes (žāvēšanas un granulēšanas) iekārtas un izveidot degvielas uzpildes staciju (ar apjomu līdz 10 m³), kas tiks lietota tikai uzņēmuma iekšējām vajadzībām.

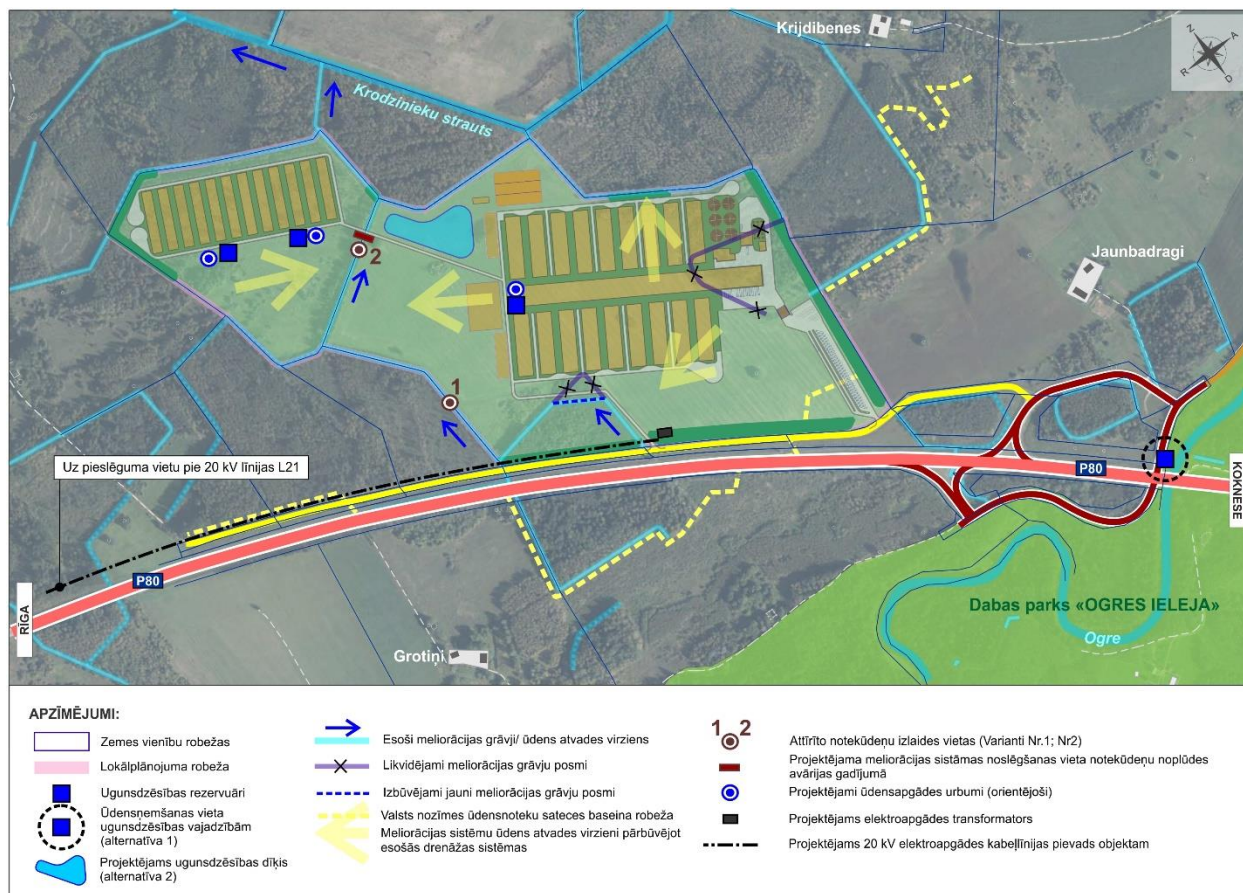
Ražotnes darbības projektā plānots bezatkritumu ražošana. Piemēram, olu čaumalas izmantojamas kā piedeva putnu barības ražošanai, putnu mēsli nepārstrādātā un pārstrādātā (izžāvēti un granulēti) veidā realizējami kā organisks augsnes mēslojums lauksaimniecības uzņēmumiem vai ražotnes attīstības sākotnējās stadijās nepārstrādāti putnu mēsli nododami biogāzes ražošanas uzņēmumiem, bet putni, kas pārtraukuši dēt, realizējami gaļas pārstrādes uzņēmumiem. Putnu mēsļu apjoms no viena putna paredzēts līdz 90 g/dnn (3,7 milj. vistu - 119 880 t/g, 8 milj. vistu – 259 200 t/g).⁴

Ražotnes attīstības trešajā kārtā ražotnes teritorijā 100 x 280 m lielā platībā plānots ierīkot biogāzes ražotni⁵, kas koģenerācijas tehnoloģiskā procesā nodrošinās elektroenerģijas un siltumenerģijas ražošanu ražotnes vajadzībām.

Piebraukšanas iespēja lokālpārplānojuma teritorijai ir nodrošināta no esošā izbūvētā paralēlā ceļa, kas iet gar valsts reģionālo autoceļu P80 Tīnūži – Koknese. Tiek plānota ceļa pārbūve atbilstoši plānotai autotransporta plūsmai un autotransporta sastāvam uz un no ražotnes teritorijas. Autotransports tiks organizēts divās atsevišķās plūsmās, un tiek plānots, ka abas autotransporta plūsmas ražotnes teritorijā savā starpā nekrustosies bioloģiskā piesārņojuma risku novēršanas nolūkos. Plānotā transporta plūsma ir 93 kravas auto (celtspēja 20 t) un 80 vieglie auto diennaktī.

⁴ SIA "GALLUSMAN" plānotā darbība: vistu novietņu komplekss - jauna olu un olu produktu ražotne Ogres novadā, Madlienas pagastā, Paredzētās darbības apraksts.

⁵ Augstums un izmēri tiks vērtēti un precizēti pēc identificēta, labākā tehnoloģiskā risinājuma.



1. attēls. Orientējošs plānotās apbūves, inženiertehniskās apgādes tīklu un objektu izvietojums (SIA "Reģionālie projekti")

Veicot plānotā jaunā vistu novietņu kompleksa (olu un olu produktu ražotnes) ietekmes uz vidi novērtējumu, tiks konkrētāk vērtēta ietekme no jau precizākiem tehnoloģiskajiem risinājumiem, to alternatīvām un procesiem, mijiedarbībā ar spēkā esošo normatīvo regulējumu, t. sk. mājputnu labturības prasībām, un jaunākajiem labas prakses standartiem.

1.3. LOKĀLPLĀNOJUMA SAISTĪBA AR CITIEM PLĀNOŠANAS DOKUMENTIEM

Ministru kabineta 14.10.2014. noteikumi Nr.628 "Noteikumi par pašvaldību teritorijas attīstības plānošanas dokumentiem" nosaka, ka lokālplānojumu izstrādā, pamatojoties uz vietējās pašvaldības ilgtspējīgas attīstības stratēģiju, teritorijas plānojumu un ņemot vērā normatīvajos aktos par teritorijas plānošanu, izmantošanu un apbūvi noteiktās prasības, kā arī blakus esošo pašvaldību plānošanas dokumentus.

OGRES NOVADA ILGTSPĒJĪGAS ATTĪSTĪBAS STRATĒĢIJA 2013. – 2037. GADAM

Vietējās pašvaldības hierarhiski augstākais plānošanas dokuments – Ogres novada ilgtspējīgas attīstības stratēģija 2013. – 2037. gadam (turpmāk Stratēģija) apstiprināta 2013. gada 29. augustā. Lokālplānojuma risinājumiem ir jāatbilst Stratēģijai.

Stratēģijā kā viens no ilgtermiņa stratēģiskajiem mērķiem ir veicināt Ogres novada ekonomisko izaugsmi un uzņēmumu konkurētspējas paaugstināšanos, bet kā ilgtermiņa prioritāte noteikta daudzveidīga un inovatīva ekonomika. Parāleli kā viens no ilgtermiņa mērķiem ir nodrošināt vidi saudzējošu, augstu dzīves kvalitāti un kā prioritātes – vidi saudzējoša infrastruktūra, atbildīga dabas apsaimniekošana un augsta vides kvalitāte.

Viens no Ogres novada teritorijas attīstības galvenajiem priekšnoteikumiem ir ilgtspējīga un integrējoša ekonomika, lai panāktu ekonomisko un sociālo progresu. Ogres novadā tiks atbalstīta esošo lauksaimniecības, mežsaimniecības, ražošanas un pakalpojumu nozaru attīstība, vienlaikus stimulējot jaunu nozaru, kas saistītas ar radošu novada iedzīvotāju zināšanu/prasmju un dabas resursu izmantošanu, attīstību. Ogres novada ekonomikai ilgtermiņā jābalstās uz zināšanām un inovācijām, tai jābūt vidi saudzējošai un efektīvai resursu izmantošanas ziņā.

Ogres novadu raksturo divas atšķirīgas ekonomikas telpas ar atšķirīgu specializāciju – Ogres pilsētas un piepilsētas zona un Ogres novada lauku teritorija. Lokālplānojuma teritorija atrodas Ogres novada lauku teritorijā.

Stratēģijas perspektīvā (2. attēls.) lokālplānojuma teritorija atrodas lauksaimnieciskās un mežsaimnieciskās darbības telpā, kurā izmantojot dabas un kultūrvēsturisko objektu potenciālu iespējama arī lauku tūrisma attīstība, vienlaikus šajā telpā tiek noteikti areāli (telpas), kuros papildus šim nozarēm tiks veicināta citu saimniecisko aktivitāšu attīstība, lai radītu jaunas darba vietas arī nelauksaimnieciskās nozarēs. Lokālplānojuma teritorija ietilpst arī integrētās attīstības telpā, kas paredzēti intensīvas un daudzveidīgas saimnieciskās darbības attīstībai, izmantojot apdzīvotuma un dabas resursu izvietojuma priekšrocības un satiksmes infrastruktūras iespējas nepieciešamo preču un darbaspēka kustības nodrošināšanai novadā un Pierīgas reģionā. Šeit īpaši tiks atbalstīta jaunu ražošanas, transporta un loģistikas uzņēmumu, kā arī pakalpojumu sniedzēju attīstība.

Ogres novada telpiskās attīstības vadlīnijas nosaka, ka plānojot apbūvi jāievēro riska faktoru un objektu izvietojums, lai izvairītos vai iespēju robežās samazinātu, apdraudējumu un nelabvēlīgo faktoru ietekmi uz cilvēku veselību/dzīvību un īpašumu.

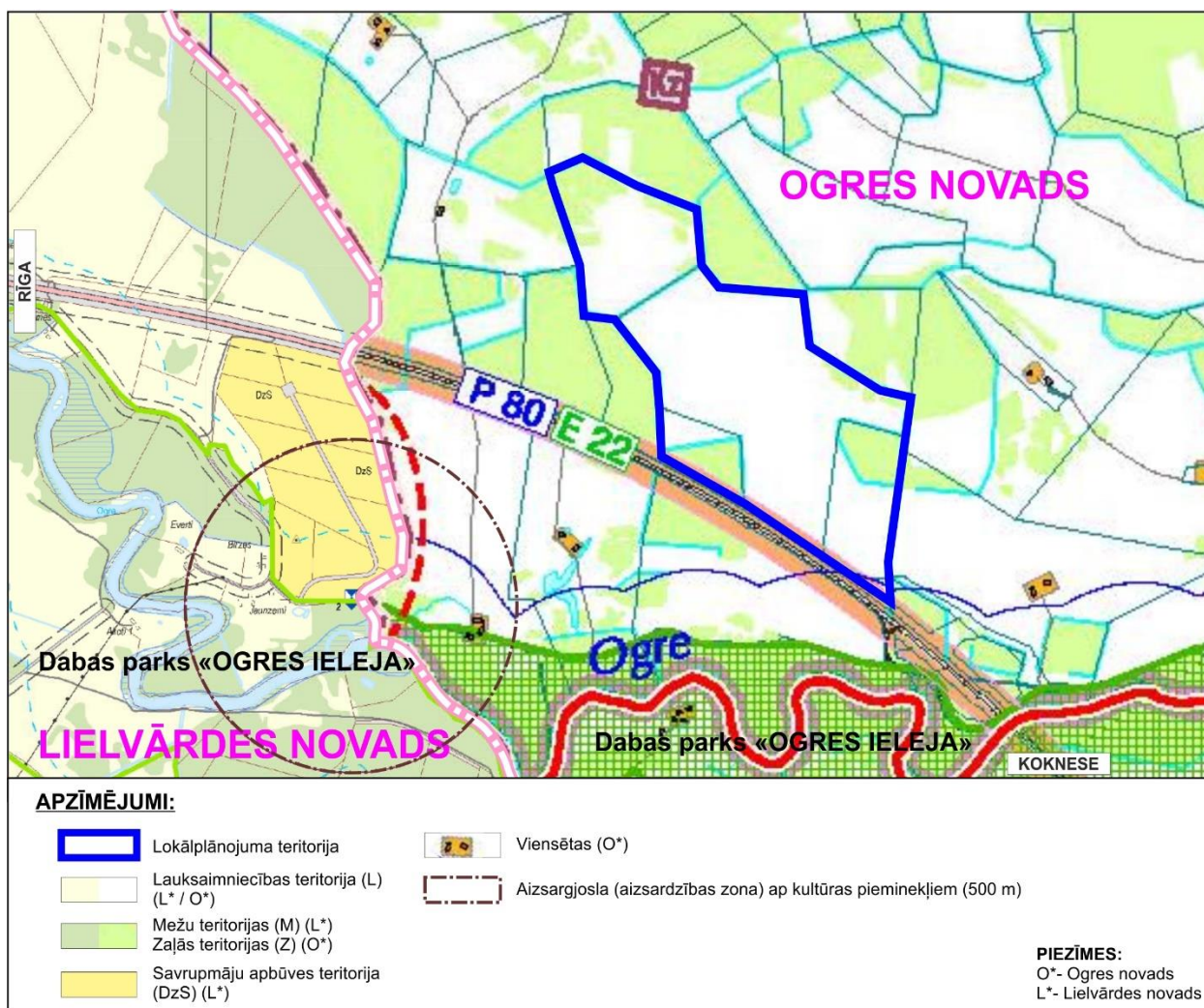


2. attēls. Ogres novada telpiskās attīstības perspektīva (Ogres novada ilgtspējīgas attīstības stratēģija 2013. – 2037. (SIA "NK Konsultāciju birojs")

OGRES NOVADA TERITORIJAS PLĀNOJUMS 2012. – 2024. GADAM⁶

Ogres novada teritorijas plānojums 2012. – 2024. gadam nosaka Ogres novada teritorijas plānošanas un apbūves noteikumus, t. sk. funkcionālo zonējumu, apbūves parametrus u. c. prasības.

Lokālplānojuma teritorijā, saskaņā ar Ogres novada teritorijas plānojumu 2012. – 2024. gadam plānotā, atļautā izmantošana ir Lauksaimniecības teritorija (L) un Zaļā teritorija (Z) – mežs (3. attēls). Plašāks izvērtējums par lokālplānojuma teritorijas noteikto plānošanu, attīstību un izmantošanu sniegts lokālplānojuma sējumā Paskaidrojuma raksts 3. nodaļā.



3. attēls. Lokālplānojuma teritorijas spēkā esošais funkcionālais zonējums Ogres novada teritorijas plānojumā (SIA "Reģionālie projekti")

⁶Ar Ogres novada domes 2012. gada 21. jūnija sēdes lēmumu (protokols Nr.6; 1.§) apstiprināti un izdoti saistošie noteikumi Nr.16/2012 „Ogres novada teritorijas plānojuma grafiskā daļa un teritorijas izmantošanas un apbūves noteikumi”.

OGRES NOVADA ATTĪSTĪBAS PROGRAMMA 2014. – 2020.GADAM

Ogres novada ilgtermiņa attīstības stratēģijā kā viens no ilgtermiņa stratēģiskajiem mērķiem ir Ogres novada ekonomiskā izaugsme un uzņēmumu konkurētspējas paaugstināšanās, bet kā ilgtermiņa prioritāte noteikta daudzveidīga un inovatīva ekonomika. Ogres novada attīstības programmā, lai sasniegtu Ogres novada ekonomikas attīstības stratēģisko mērķi un ilgtermiņa prioritāti, tiek noteiktas vidēja termiņa prioritātes:

- ✓ 1.VTP Uzņēmējdarbību atbalstoša pašvaldība;
- ✓ 2.VTP Ekonomisko attīstību veicinoša infrastruktūra
- ✓ 3.VTP Atbalsts ražošanas un pakalpojumu attīstībai, kur viens no rīcības virzieniem noteikts 3.2.RV Ražošanas un pakalpojumu attīstība, lai to īstenotu noteikts uzdevums 3.2.2. Veicināt lauksaimniecības nozaru attīstību;
- ✓ 4.VTP Par novada ekonomiku informēta sabiedrība.

Ierosinājums paredzētās darbības - vistu novietņu kompleksa - olu un olu produktu ražotnes izveidei Ogres novadā 2018. gada maijā iekļauts Ogres novada Attīstības programmas 2014. – 2020. gadam Rīcības un Investīciju plānā 2018.-2020.g. 2. ilgtermiņa prioritātē - DAUDZVEIDĪGA UN INOVATĪVA EKONOMIKA, 2.1.1. rīcībā "Uzlabot uzņēmumu sasniedzamību un ražošanas teritoriju attīstību" ar pasākumu "Veicināt olu ražotnes izveidi Ogres novadā".⁷

⁷ Ogres novada investīciju plāns 2018.-2020. gadam aktualizēts saskaņā ar Ogres novada pašvaldības domes 2018. gada 15. novembra lēmumu "Par Ogres novada Attīstības programmas 2014.-2020.gadam III daļas Rīcības un investīciju plāna 2018.-2020.gadam aktualizāciju" (protokola Nr. 17, 6.§) un 2018. gada 20. decembra lēmumu "Par Ogres novada Attīstības programmas 2014.-2020.gadam III daļas Rīcības un investīciju plāna 2018.-2020.gadam aktualizāciju" (protokola Nr. 19, 33.§).

2. VIDES PĀRSKATA SAGATAVOŠANAS PROCEDŪRA UN IESAISTĪTĀS INSTITŪCIJAS, SABIEDRĪBAS LĪDZDALĪBA UN REZULTĀTI

Stratēģiskā ietekmes uz vidi novērtējuma procedūra veikta Ogres novada teritorijas attīstības plānošanas dokumentam – 1. redakcijas lokālplānojumam, saskaņā ar likumu "Par ietekmes uz vidi novērtējumu" (14.10.1998.) un Ministru kabineta noteikumiem Nr.157 "Kārtība, kādā veicams ietekmes uz vidi stratēģiskais novērtējums" (23.03.2004.), pamatojoties uz Vides pārraudzības valsts biroja pieņemto lēmumu Nr. 4-02/78 "Par stratēģiskā ietekmes uz vidi novērtējuma procedūras piemērošanu".

Pirms plānošanas dokumenta izstrādes uzsākšanas tika veiktas konsultācijas ar attiecīgo Valsts vides dienesta reģionālo vides pārvaldi, Dabas aizsardzības pārvaldes administrāciju un Veselības inspekciju par plānošanas dokumenta īstenošanas iespējamo ietekmi uz vidi un cilvēku veselību, kā arī par stratēģiskā novērtējuma nepieciešamību.

Vides pārskata projekta redakcija tika sagatavota, izvērtējot lokālplānojuma 1. redakciju, tajā noteiktos risinājumus, to pamatojumus, veiktās izpētes, kā arī ņemot vērā virkni normatīvo aktu prasības.

Vides pārskata izstrādē tika izmantoti dažādi pieejami informācijas avoti – publiski pieejamas datu bāzes, Ogres novada pašvaldības attīstības plānošanas dokumenti, institūciju sniegtie nosacījumi un informācija, dažādas lokālplānojuma izstrādes ietvaros veiktās izpētes (dabas vērtību, transports, inženierģeoloģiskā izpēte) u. c. informācijas avoti.

Lokālplānojuma 1. redakcija un Vides pārskata projekts tika izstrādāti vienlaicīgi, tādējādi nodrošinot kopējus dokumentu publiskās apspriešanas pasākumus, nosakot vienu publiskās apspriešanas laiku un publiskās apspriešanas sanāksmi.

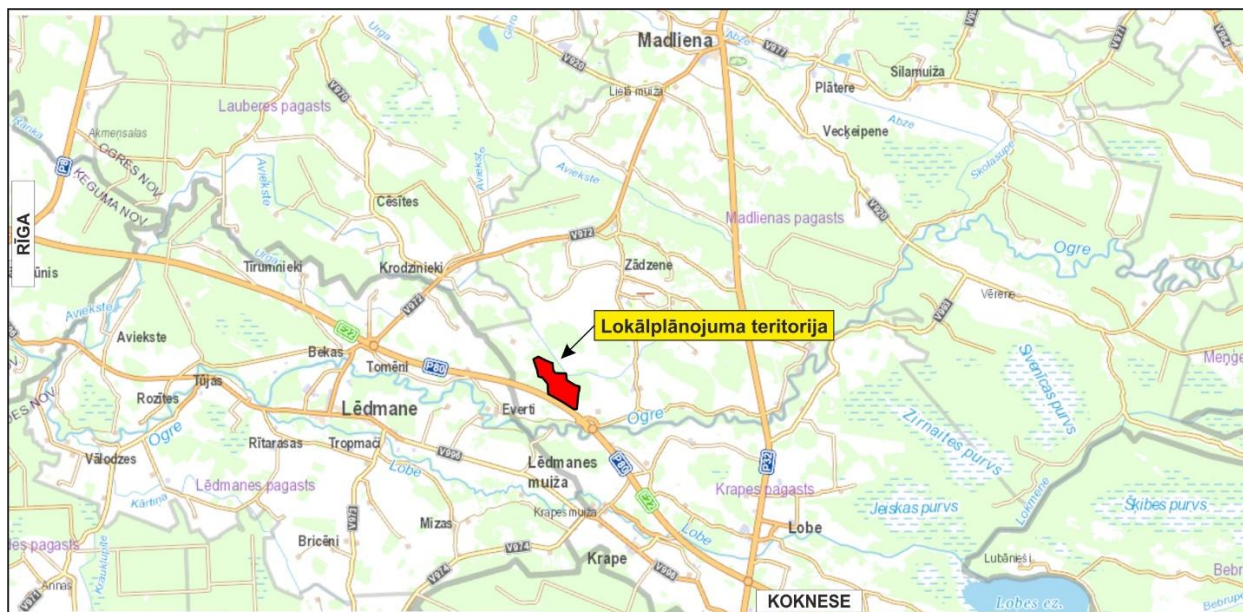
Pēc nepieciešamības Vides pārskata projekta redakcija tiks papildināta pēc publiskās apspriešanas rezultātiem un institūciju sniegtajiem atzinumiem. Pilnveidotā vides pārskata redakcija tiks iesniegta Vides pārraudzības valsts birojam atzinuma saņemšanai.

Pēc publiskās apspriešanas procedūras beigām vides pārskata 2. nodaļa tiks papildināta ar publiskās apspriešanas rezultātu kopsavilkumu - institūciju atzinumu apkopojumu un privātpersonu priekšlikumu apkopojumu.

3. ESOŠĀ VIDES STĀVOKĻA APRAKSTS UN IESPĒJAMĀ ATTĪSTĪBA, JA LOKĀLPLĀNOJUMS NETIKTU ĪSTENOTS

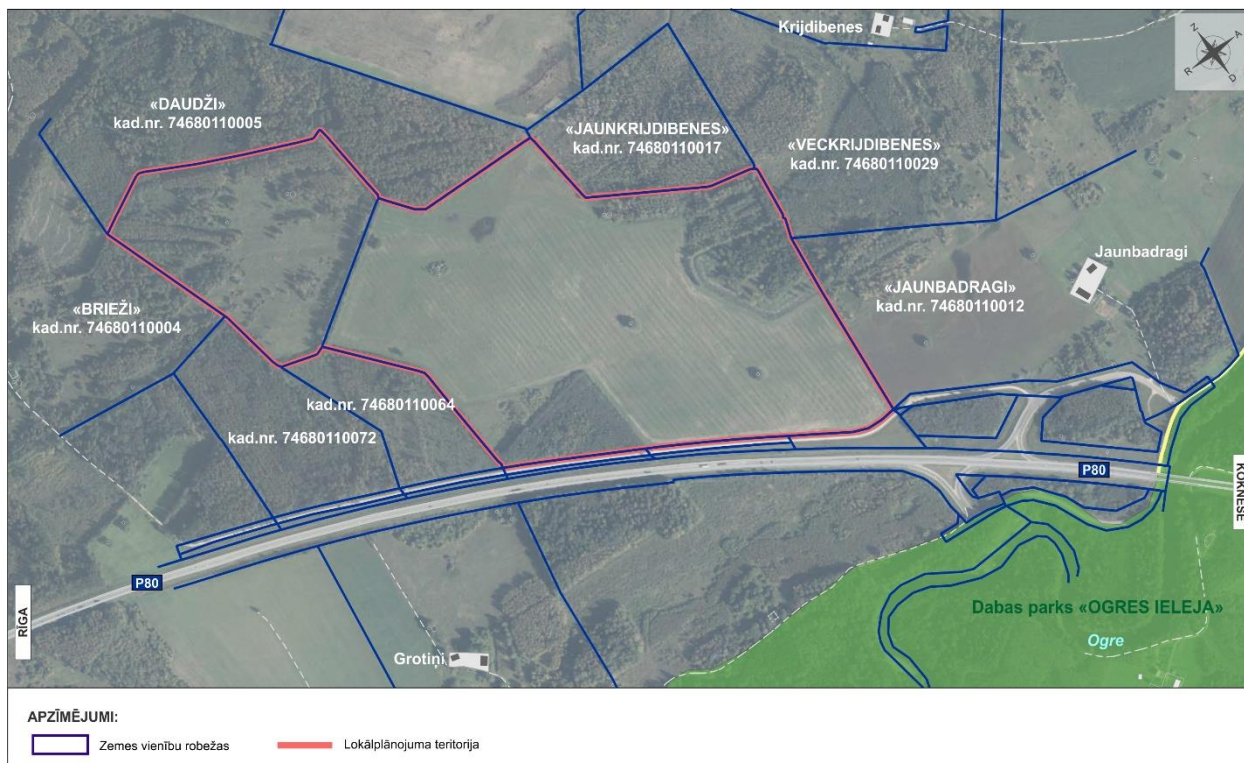
3.1. LOKĀLPLĀNOJUMA NOVIETOJUMS, PLATĪBA

Lokālplānojuma teritorija atrodas Viduslatvijas zemienes, Madlienas (Viduslatvijas) nolaidenumā, Ogres novada Madlienas pagasta lauku teritorijas dienvidrietumu daļā (4. attēls.). Lokālplānojuma teritorija aptver lauksaimniecībā izmantotas zemes (sējumus, zālājus un mežu platības) un nelielas meža zemes.



4. attēls. Lokālplānojuma teritorijas novietojums (SIA "Reģionālie projekti)

Robežojas lokālplānojuma teritorija ar Ogres novada Madlienas pagasta lauku teritorijas lauksaimniecībā izmantojamām zemēm, meža zemēm un valsts reģionālo autoceļu P80 (E22) Tīnūži – Koknese. Tuvākās viensētas no lokālplānojuma izstrādes teritorijas robežas DR virzienā atrodas aptuveni 400 m attālumā ("Grotiņi"), savukārt DA un ZA virzienā aptuveni 450 m attālumā ("Jaunbadragi", "Krijdibenes") (5. attēls). Tuvākā vēsturiski apdzīvotā lauku teritorija Ogres novada Madlienas pagastā – Zādzene, ko veido atsevišķas viensētas un lauksaimnieciskas ražošanas apbūves teritorijas, atrodas aptuveni 3 km attālumā, teritorijai nav noteikts ciema statuss.



5. attēls. Lokālplānojuma teritorijai piegulošās teritorijas (SIA "Reģionālie projekti")

R virzienā no lokālplānojuma teritorijas, aptuveni 1 km attālumā, atrodas Lielvārdes novada Lēdmanes pagasta vēsturiski apdzīvota teritorija "Everti", kurā plānota savrupmāju apbūve.

Lokālplānojuma izstrādes teritorijas kopējā platība ir 60,91 ha. Lokālplānojuma izstrādes teritorijā ietilpst juridiskas un fiziskas personas īpašumā esoši nekustamie īpašumi vai to daļas⁸ (1. tabula).

1. tabula. Lokālplānojuma izstrādes teritorijā esošie nekustamie īpašumi

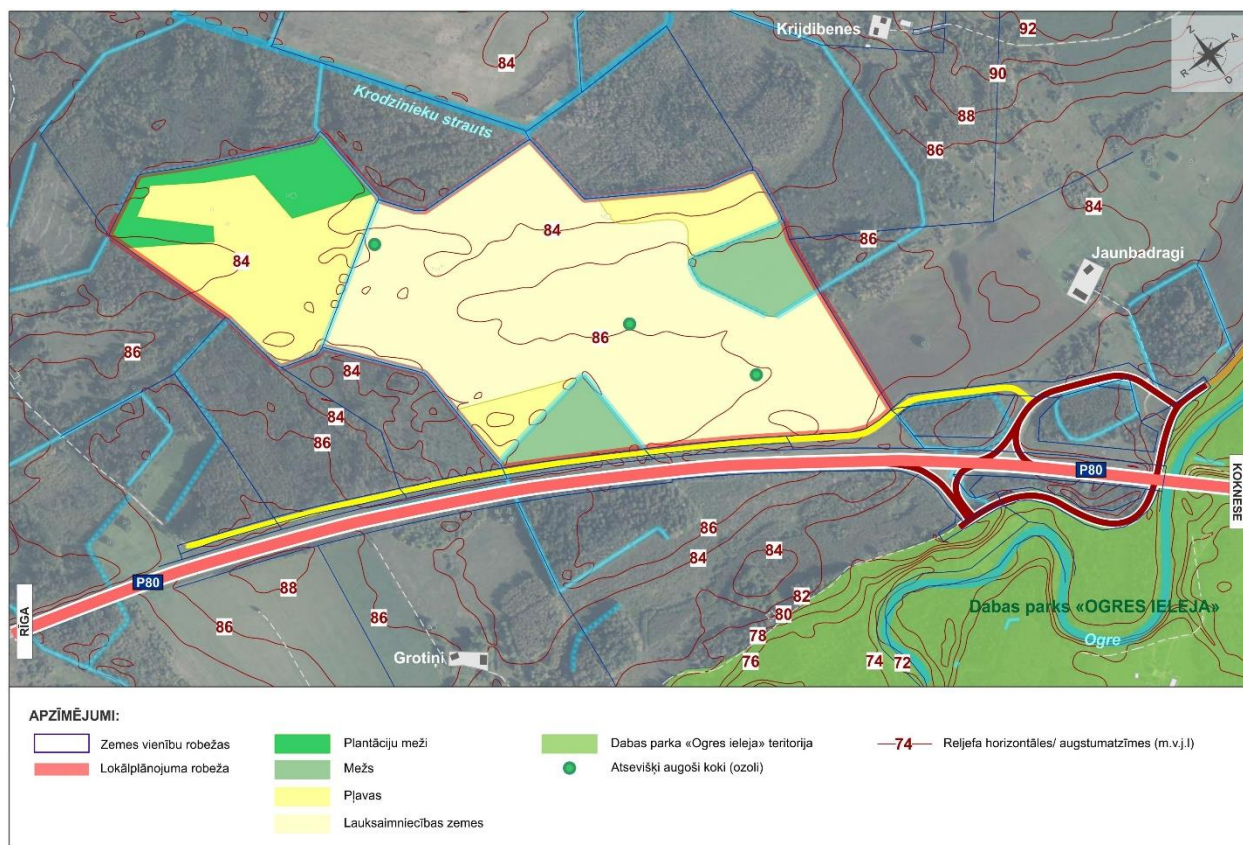
Nekustamais īpašums	Zemes vienības kadastra apzīmējums	Platība (ha)	Piederība
"Balti" ⁹ (nekustamā īpašuma kadastra Nr.74680110022)	7468 011 0081	46,30	Juridiska persona
"Čališi" ¹⁰	7468 011 0083	14,61	Fiziska persona

Saskaņā ar lokālplānojuma teritorijā ietilpstošo zemes vienību zemes robežu plāniem pēc zemes lietošanas veida lielāko daļu veido lauksaimniecībā izmantojamās zemes (50,2 ha jeb 82,4%) un saimnieciski izmantotie meži (9,21 ha jeb 15%) (6. attēls). Lokālplānojuma teritorija ir neapbūvēta. Plānotā darbība lokālplānojuma teritorijā ir jauna darbība. Līdz šim teritorijā veikta lauksaimniecības darbība, kas galvenokārt saistīta ar barības plaušanu lopiem un graudaugu audzēšanu.

⁸ Esošā situācija, pieņemot Ogres novada pašvaldības domes lēmumu par lokālplānojuma izstrādes uzsākšanu

⁹ Zemes vienība izveidota, apvienojot zemes vienības ar kadastra apzīmējumiem 7468 011 0038, 7468 011 0066 un 7468 011 0077

¹⁰ Projektētā zemes vienība izveidota pamatojoties uz izstrādāto un Ogres novada pašvaldībā apstiprināto zemes ierīcības projektu



6. attēls. Lokālplānojuma teritorijas esošā izmantošana (SIA "Reģionālie projekti")

3.2. KLIMATS

Lokālplānojuma teritorijā gada vidējais nokrišņu daudzums ir no 750 līdz 800 mm. Vidējā gaisa temperatūra janvārī ir no -6 līdz -7 °C, bet jūlijā no 16,5 līdz 17 °C. Bezsalā periods ilgst vidēji 140 līdz 150 dienas.¹¹ Latvijā gadā kopumā valdošie ir DR, D un R vēji¹², kas atbilst arī lokālplānojuma teritorijas valdošajiem vējiem¹³.

3.3. VIRSZEMES ŪDENS, MELIORĀCIJA

Lokālplānojuma teritorija atrodas Daugavas upju baseina apgabalā.

Tuvākās ūdenstece:

- ✓ valsts nozīmes ūdensnoteka Krodzinieku strauts ((ŪSIK kods 41426:01), atrodas uz ziemeļiem no lokālplānojuma teritorijas);
- ✓ Ogres upe ((ŪSIK kods 414:01) atrodas ~300 m attālumā uz dienvidaustrumiem).

Ogres upes un tās ielejas aizsardzībai ir izveidots dabas parks "Ogres ieleja". Ogres upe atrodas ielejā, krasti apauguši ar kokiem, krūmiem. Ogres novada teritorijas plānojumā 2012. - 2024. gadam Ogres upei noteikta un attēlota virszemes ūdensobjektu aizsargjosla – 300 m plata josla katrā krastā, aizsargjosla nepārklāj lokālplānojuma

¹¹ Latvijas ģeogrāfijas atlants, SIA "Karšu izdevniecība Jāņa sēta", 2015.

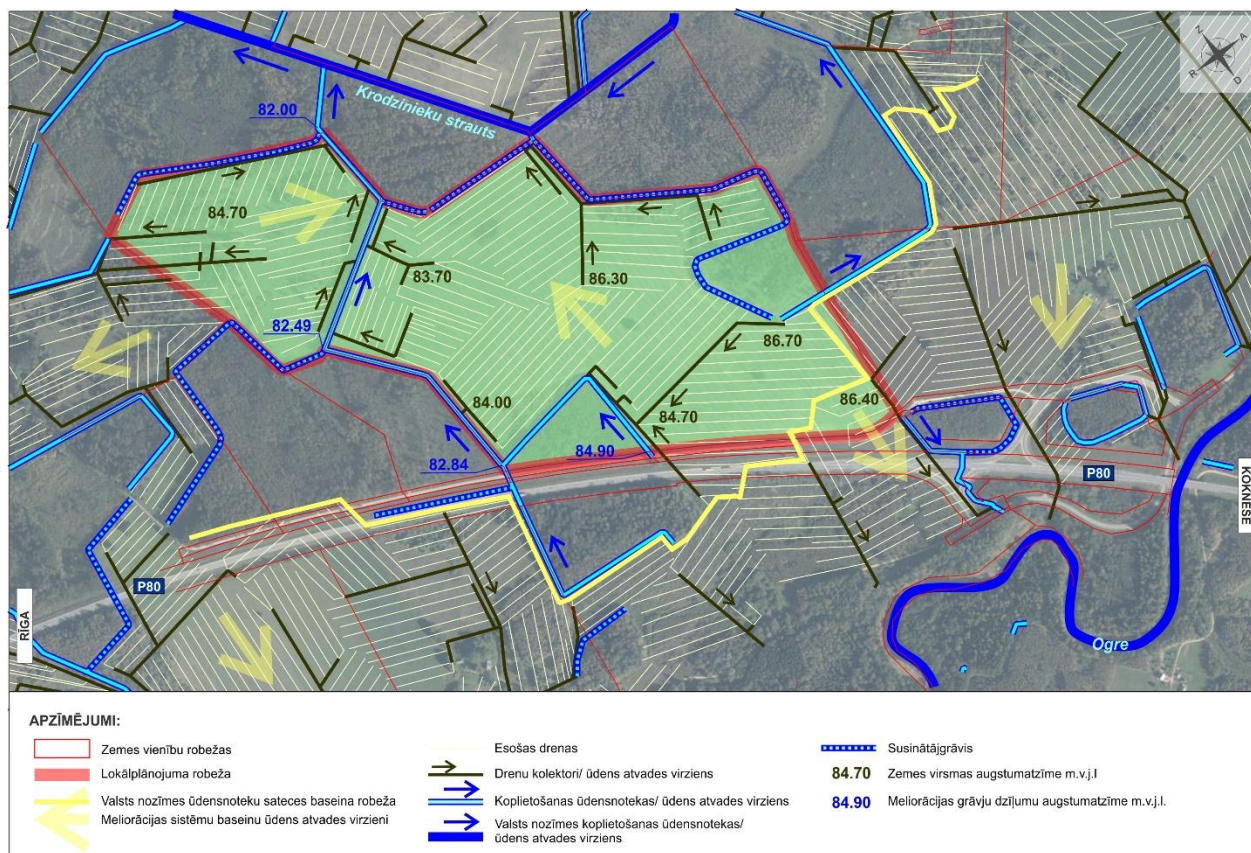
¹² VSIA "Latvijas Vides, ģeoloģijas un meteoroloģijas centrs", Latvijas klimats, klimatiskā informācija, 2019.

¹³ Saskaņā ar ikgadējiem faktiskajiem novērojumu datiem gadu griezumā (2012.-2018.g.), kas tiek veikti lokālplānojuma teritorijai tuvākajā meteoroloģiskajā stacijā "Skrīveri".

teritoriju, tikai pieskaras. Ogres upe ir iecienīta laivotājiem, izstrādāti upes laivošanas maršruti. Ogres upes posmā, kur atrodas lokālplānojuma izstrādes teritorija, nav ierīkotas atpūtas vietas vai tūrisma mītnes.¹⁴

Lokālplānojuma teritorijas zemes vienības ir nosusinātas, izbūvējot meliorācijas objektu l/a Madliena, z.g. "Pikšēni – Brieži", (obj. šifrs 40122, 1976.gads).¹⁵

Par promteku lokālplānojuma teritorijā kalpo valsts nozīmes ūdensnoteka Krodzīnieku strauts (ŪSIK kods 41426:01), izņemot dievidu stūra daļu (drenu sistēma Nr.030) no zemes gabala ar kadastra apzīmējumu 7468 011 0081, no kā notece pa caurteku zem valsts reģionālā autoceļa (P80) ir uz valsts nozīmes ūdensnoteku Ogres upe (ŪSIK kods 414:01) (3. attēls). Meliorācijas sistēmas reģistrētas meliorācijas kadastrā (7. attēls).¹⁶ Kopumā attālums no lokālplānojuma teritorijas notekūdeņu noteces vietas ūdensnotekā Krodzīnieku strauts līdz ietekai Ogres upē ir ~22 km.



7. attēls. Meliorācijas sistēmas (SIA "Reģionālie projekti")

3.4. DABAS UN KULTŪRVĒSTURISKĀS VĒRTĪBAS

AIZSARGĀJAMAS DABAS VĒRTĪBAS

Lokālplānojuma teritorija atrodas ārpus īpaši aizsargājamām dabas teritorijām un šajā teritorijā neatrodas reģistrētas īpaši aizsargājamās sugas un biotopi vai sugas, kurām veidojami mikroliegumi. Tuvākā īpaši aizsargājamā dabas teritorija ir dabas parks "Ogres ieleja", kura lielākoties atrodas aptuveni 300 metru attālumā

¹⁴ Lokālplānojums zemes vienībām ar kadastra apzīmējumu 74680110066, 74680110038, 74680110077, 74680110005 Madlienas pag., Ogres nov., lai grozītu Ogres novada teritorijas plānojumu olu un olu produktu ražotnes izveides vajadzībām, 1. redakcija.

¹⁵ Avots: VSIA "Zemkopības ministrijas nekustamie īpašumi" Zemgales reģiona meliorācijas nodaļas 30.10.2018. nosacījumi Nr.Z/1-14/2234-e.

¹⁶ Avots: VSIA "Zemkopības ministrijas nekustamie īpašumi", informācijas sniegšana uz 04.02.2019.

uz dienvidiem no lokālplānojuma teritorijas (reģionālā autoceļa P80 Tīnūži – Koknese pretējā, pusē, skatoties no lokālplānojuma teritorijas).¹⁷

DABAS PARKS "OGRES IELEJA" neieklaujas lokālplānojuma teritorijā un tieši nerobežojas ar to. Īpaši aizsargājamā dabas teritorija atrodas salīdzinoši nelielā attālumā no lokālplānojuma teritorijas un dienvidrietumu daļā teritorijas fiziski atdala reģionālais autoceļš P80 Tīnūži – Koknese. Lokālplānojuma teritorijas DA stūris no dabas parka robežas atrodas 270 m attālumā, no lokālplānojuma teritorijas tālākā Z stūra attālums ir lielāks (1,470 m attālumā).¹⁸ Dabas parks "Ogres ieleja" ir nozīmīgs ar to, ka tajā saglabātas bioloģiski daudzveidīgas dabas vērtības neregulētu upju ieleju teritorijā. Dabas parks ir *Natura 2000* teritorija. Tajā sastopamas vairākas tieši Ogres ielejai raksturīgas retas augu sugas. Kā galvenie dabas teritorijas ietekmējošie faktori ir mežistrāde, ūdenstūrisms, pļavu aizaugšana, tiltu remontdarbi, notekūdeņu iepļūšana u. c.¹⁹

Veicot lokālplānojuma teritorijas izpēti, tajā nav konstatētas aizsargājamas augu, sūnu un ķērpju sugas. Mežaudzes teritorija neatbilst Eiropas Savienības nozīmes aizsargājamu meža biotopu vai Latvijas īpaši aizsargājamu meža biotopu kritērijiem, un nav konstatēti koki, kas atbilstu īpaši aizsargājama dabas pieminekļa statusam. Nelielos daudzumos aug dabisko meža biotopu indikatorsugas sūna – tievā gludlape (*Homalia trichomanoides*) un rakstuķērpis (*Garphis scripta*). Ainaviska un ekoloģiska vērtība ir vairākās vietās augošajiem pieaugušajiem ozoliem (kā nākotnes bioloģiski vecajiem kokiem), turpinoties to augšanai. Iespēju robežās, plānojot teritorijas turpmāko izmantošanu, un, ja tas būtiski neietekmē tehniskos risinājumus, ozolus būtu vēlams saglabāt.²⁰

LAUKSAIMNIECĪBAS TERITORIJAS

Teritorijā, kurā plānota lokālplānojuma teritorija, dominē lauku apvidus ainava – ganības un tīrumi.

Lokālplānojuma teritorijā zemes vienībā ar kadastra apzīmējumu 7468 011 0081 ir lauksaimniecībā izmantojamas zemes, tās tiek apstrādātas un tajās atrodas sējumu platības (Lauku atbalsta dienesta lauku bloku kartē nav reģistrētas kā bioloģiski vērtīgi zālāji). Zemes vienībā izklaidus sastopami 3 pieauguši, ainaviski ozoli.

Zemes vienībā ar kadastra apzīmējumu 7468 011 0083 lauksaimniecībā izmantojamo zemi veido zālāji, kas pēdējos gados nav pļauti, vietām jau izveidojies krūmu un koku apaugums. Zemes vienībā dominē parastā kamolzāle (*Dactylis glomerata*), aug parastā vibotne (*Arthemisia vulgaris*), četršķautrņu asinszāle (*Hypericum maculatum*), pļavas dzelzene (*Centaurea jacea*), zirgskābene (*Rumex sp.*), vietām pļavas skarene (*Poa pratensis*) un vietām sastopama arī invazīvā kanādas zeltslotiņa (*Solidago canadensis*). Atklātā teritorija no malām aizaug ar āra bērziem (*Betula pendula*) un mitrās vietās ar kārkliem (*Salix sp.*)²¹

MEŽU TERITORIJAS

Mežs atrodas zemes vienībās:

- ✓ "Balti" 7468 011 0081 (4,91 ha);
- ✓ "Cāliši" 7468 011 0083 (4,30 ha).

Lokālplānojuma teritorijā mežu teritorijas veido gan jaunas audzes (veidojušās pēdējos 20 gadus), aizaugot lauksaimniecībā izmantotām zemēm, gan ilglaicīgākas mežu teritorijas (kā meža zemes redzamas padomju laika

¹⁷ Dabas aizsardzības pārvalde Vidzemes reģionālā administrācija, 08.11.2018. Nr.4.8/5788/2018-N, saskaņā ar Dabas aizsardzības pārvaldes dabas datu pārvaldības sistēmā „OZOLS” publicēto informāciju.

¹⁸ Lokālplānojums zemes vienībām ar kadastra apzīmējumu 74680110066, 74680110038, 74680110077, 74680110005 Madlienas pag., Ogres nov., lai grozītu Ogres novada teritorijas plānojumu olu un olu produktu ražotnes izveides vajadzībām, 1. redakcija.

¹⁹ Dabas parka "Ogres ieleja" dabas aizsardzības plāns, SIA "Estonian, Latvian & Lithuanian Environment", 2008.

²⁰ Eksperta atzinums "Par aizsargājamiem meža biotopiem un aizsargājamām augu, sūnu un ķērpju sugām" (10.01.2019.). Sandra Ikauniece, eksperte par vaskulārajiem augiem, sūnām, ķērpjiem, mežiem un virsājiem, purviem.

²¹ Eksperta atzinums "Par aizsargājamiem meža biotopiem un aizsargājamām augu, sūnu un ķērpju sugām" (10.01.2019.). Sandra Ikauniece, eksperte par vaskulārajiem augiem, sūnām, ķērpjiem, mežiem un virsājiem, purviem.

topogrāfiskajās kartēs).²² Pēc zemes īpašnieka sniegtās informācijas zemes vienībā ar kadastra apzīmējumu 7468 011 0083 mežaudze 12. nogabalā Meža valsts reģistrā ir reģistrēta kā plantācijas mežs. Lokālplānojuma izstrādes posmā zemes īpašnieks ir veicis plantācijas meža izciršanu.²³

Zemes vienībā ar kadastra apzīmējumu 7468 011 0081 2019. gadā veikta meža inventarizācija. Mežaudzes zemes vienībā aizņem 3,47 ha, bet izcirtums 1,44 ha, valdošās sugas ir baltalksnis, egles un bērzs.²⁴

Uzsākot lokālplānojuma teritorijas attīstību, veicot zemes ierīkošanas darbus, koku izciršana plānota apbūvei un infrastruktūrai nepieciešamā apjomā ar mērķi saglabāt mežu zemes plānotā zemes gabala perimetrā, izmantojot to kā "dabīgo gaisa filtru" un "vizuālo ekrānu"²⁵.

AINAVISKAIS UN KULTŪRVĒSTURISKAIS RAKSTUROJUMS

Lokālplānojuma teritorija atrodas lauku teritorijā, kur dominē lauku apvidus ainava – ganības, tīrumi, meži, lauku viensētas, lauksaimniecības būves un grāvju sistēma.²⁶

3.5. INŽENIERKOMUNIKĀCIJAS

Piekļuve lokālplānojuma teritorijai ir nodrošināta no izbūvētā paralēlā grants seguma ceļa (zemes vienības ar kadastra apzīmējumu 7468 011 0049, 7468 011 0050, 7468 011 0068 un 7468 011 0079), kas iet gar valsts reģionālo autoceļu P80 Tīnūži – Koknese. Paralēlajam ceļam ir paredzētas divas nobrauktuves uz lokālplānojuma teritoriju. Paralēlais ceļš jeb pievedceļš lokālplānojuma teritorijai savienojas ar valsts reģionālo autoceļu P80 Tīnūži – Koknese.

Valsts autoceļa P80 Tīnūži – Koknese ceļa zemes nodalījuma joslas min platums ir 31,0 m jeb 15,5, m uz abām pusēm no autoceļa brauktuves ass līnijas, ekspluatācijas aizsargjoslas platums ir 60,0 m uz abām pusēm no autoceļa brauktuves ass līnijas (8. attēls).²⁷

Lokālplānojuma teritorijā un gar tās robežu nav izbūvēti inženierkomunikācijas tīkli vai iekārtas, teritorijā tiek veikta saimnieciskā darbība, kas saistīta ar lauksaimniecisko teritorijas izmantošanu.

²² Eksperta atzinums "Par aizsargājamiem meža biotopiem un aizsargajamām augu, sūnu un ķērpju sugām" (10.01.2019.). Sandra Ikauniece, eksperte par vaskulārajiem augiem, sūnām, ķērpjiem, mežiem un virsājiem, purviem.

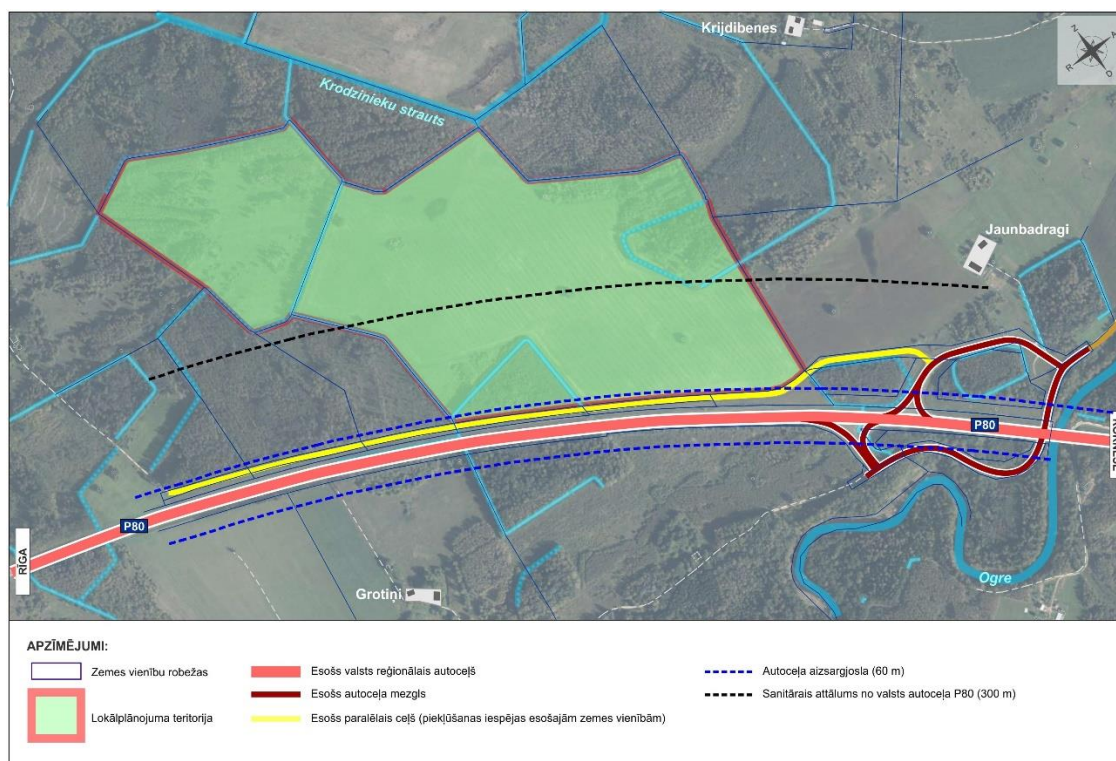
²³ Lokālplānojums zemes vienībām ar kadastra apzīmējumu 74680110066, 74680110038, 74680110077, 74680110005 Madlienas pag., Ogres nov., lai grozītu Ogres novada teritorijas plānojumu olu un olu produktu ražotnes izveides vajadzībām, 1. redakcija.

²⁴ Ogres novada, Madlienas pagasta, "Balti", īpašuma kadastra numurs 74680110081 meža inventarizācijas apraksts no 2019. līdz 2038. gadam. Kārlis Dāboliņš.

²⁵ SIA "GALLUSMAN" plānotā darbība: vistu novietņu komplekss - jauna olu un olu produktu ražotne Ogres novadā, Madlienas pagastā. Paredzētās darbības apraksts. 2018. gada 15. oktobris.

²⁶ Lokālplānojums zemes vienībām ar kadastra apzīmējumu 74680110066, 74680110038, 74680110077, 74680110005 Madlienas pag., Ogres nov., lai grozītu Ogres novada teritorijas plānojumu olu un olu produktu ražotnes izveides vajadzībām, 1. redakcija.

²⁷ Lokālplānojums zemes vienībām ar kadastra apzīmējumu 74680110066, 74680110038, 74680110077, 74680110005 Madlienas pag., Ogres nov., lai grozītu Ogres novada teritorijas plānojumu olu un olu produktu ražotnes izveides vajadzībām, 1. redakcija.



8. attēls. Esošā transporta infrastruktūra (SIA "Reģionālie projekti")

3.6. HIDROLOĢISKO, HIDROĢEOLOĢISKO UN INŽENIERĢEOLOĢISKO APSTĀKĻU RAKSTUROJUMS²⁸

HIDROLOĢISKIE APSTĀKĻI

Lokālplānojuma teritorija atrodas lēzeni viļņotā morēnas līdzenuma daļā, reljefs ir salīdzinoši līdzens (augstuma atzīmes svārstās ap 84 – 85 m v.j.l.).

Augšējā ģeoloģiskā griezumā lielāko daļu veido ūdens mazcaurlaidīgi ledāja veidotie mālainie nogulumu, kas apgrūrina dabisku nokrišņu infiltrāciju un ūdens noteci.

Lielākā daļa (izņemot apmežotās daļas) no projektējamā kompleksa teritorijas 20. gadsimtā meliorētas, ar izbūvētu blīvu drenu tīklu no laukiem savāktais ūdens tiek novadīts meliorācijas grāvjos, kas savienoti ar dabiskām ūdenstecēm. Z virzienā gar teritoriju tek Krodzīnieku strauts, kas ir pārrakts un iztaisnots, tas savāc ūdeni no meliorācijas grāvjiem un savienojas ar Aviekstes upi, kas ietek Ogres upē.

Ogres upe, teritorijā blakus lokālplānojuma teritorijai dienvidu virzienā, ir stipri meandrējoša un nozīmīgākais hidrogrāfiskā tīkla elements (~0,3 km attālumā). Ogres upe platums šajā daļā ir ~30 m, dziļums 1 m un vidējais ūdenslīmenis 73 m vjl.. Krasti pārsvarā stāvi, līdz 8 m augsti. Lokālplānojuma teritorija (plānotā kompleksa teritorija) atrodas par ~13 m augstākā hipsometriskā pozīcijā, nekā vidējais ūdens līmenis šajā Ogres upes gultnes daļā. Lielākos pavasara palu plūdus, kad ūdens līmenis upē var īslaicīgi paaugstināties par vairākiem metriem, tiešā veidā ar applūšanas risku lokālplānojumā paredzētā apbūves teritorija netiktu apdraudēta.

HIDROĢEOLOĢISKIE APSTĀKĻI

Lokālplānojuma teritorijā hidroģeoloģiskos apstākļus nosaka vietas ģeoloģiskā uzbūve un hipsometriskais augstums.

²⁸AS "VentEko" dati.

Aktīvās ūdens apmaiņas zonā ir sagaidāmi šādi hidroģeoloģiskie apstākļi.

Augšējā ģeoloģiskā griezumā lielāko daļu, veido augšpleistocēna Latvijas svītas glacigēnie nogulumi (morēnas mālsmilts un smilšmāls, ar grants un oļu piejaukumu, smilts starpkārtām - gQ3ltv), kas pēc kartēšanas datiem šajā daļā sasniedz 18 m biežumu. Tas kopumā ir ūdens necaurļaidīgs/mazcaurļaidīgs slānis, līdz ar to pirmais no zemes virsmas gruntsūdens (bezspiediena) slānis neveido vienotu gruntsūdens horizontu. Tas izplatīts sporādiski, piesaistīts nelielām smilts starpkārtām un lēcām morēnas mālaino nogulumu slānī. Pēc ilgstošām lietussgāzēm vai kūstot sniega segai, tas var paaugstināties, veidoties maldūdeņi un reljefa pazeminājumos lāmas.

Zem kvartāra nogulumu morēnas slāņkopas (ūdens sprosts slānis/vāji caurlaidīga slānis), pamatiežu virsmā atsedzās augšējā devona Katlešu un Ogres svītas (D3kt+ogr) smilšakmeņi, aleirolīti, māli, dolomīti un dolomītmerģeļi. Pirmais spiedienūdens horizonts saistāms ar šo svītu smilšakmens slāņiem. Kopējais svītas biežums kompleksa teritorijā sagaidāms ap 30 m biežumu, bet ūdensnesošais slānis sastāda šīs slāņkopas mazāko daļu. Dziļāk paguļ produktīvāks Daugavas svītas (D3dg) ūdens horizonts, kas piesaistīts masīvai kavernoza, poraina un plaisaina dolomīta slāņkopai, ar dolomītmerģeļa un māla starpslāņiem. Dziļāk konstatējami, Salaspils svītas (D3slp), Pļaviņu svītas (D3pl) plaisainajiem dolomītiem piesaistītie ūdens horizonti ar ūdens necaur/mazcaurļaidīgiem dolomītmerģeļa starpslāņiem, un Amatas svītas (D3am) un Gaujas svītas (D3gj) smilšakmenim piesaistītie ūdens horizonti, kurus katru pārsedz ūdens necaurļaidīgas aleirolīta, māla slānis. Seko vidusdevona Burtnieku svītas (D2br) un Arukilas svītas (D2ar) ūdens horizonti. Pēc ģeoloģiskās kartēšanas datiem, ūdens horizontu kompleksa biežums līdz reģionālajām Narvas svītas sprosts slānim (D2nr) sasniedz 300 m.

INŽENIERĢEOLÓGISKIE APSTĀKĻI

Ģeotehniskie elementi:²⁹

- ✓ augsne - labi humusēta, mālaina (biežums 0,20 m - 0,40 m);
- ✓ smilts puteklaina līdz smalka (izplatīta lokāli, biežums 0,20 m - 0,80 m);
- ✓ morēnas mālsmilts, plastiska, ar granti un šķembām (biežums 5,20 m);
- ✓ morēnas smilšmāls, mīksti plastisks, ar granti un šķembām (biežums 5,80 m).

Pēc ģeoloģiskās kartēšanas datiem morēnas smilšmāla un mālsmilts gruntis konstatējamas līdz ~ 18 m dziļumam no zemes virsmas.

Mālainas grunts normatīvais caursalšanas dziļums šajā reģionā, kas iespējams reizi divos gados ir 100 cm, bet vienu reizi desmit gados ir 12 cm. Maksimālais mālainas grunts normatīvais caursalšanas dziļums izpētes objekta teritorijā, kas iespējams reizi 100 gados ir 130 cm.

Lokālpilnojumā teritorijā pamatnes grunti (morēnas smilšmāls un mālsmilts), pirms pamatu ierīkošanas nedrīkst samitrināt un pakļaut dinamiskām slodzēm, jo to rezultātā puteklaini-mālainas grunts var plūst un ziemas laikā, var veidoties sala kūkumošanās (jāveic atbilstoši pret sala pasākumi). Nepieciešams ierīkot atbilstošu drenāžas sistēmu, lai projektējamo būvju atrašanās vietās neuzkrātos ūdens un nepasliktinot zemāk esošo mālaino grunšu nestspēja.

3.7. RISKĀ TERITORIJAS UN PIESĀRNOTĀS TERITORIJAS

Saskaņā ar Ogres novada teritorijas plānojumu 2012. - 2024. gadam un plūdu riska informācijas sistēmu,³⁰ lokālpilnojumā teritorijai applūšanas draudi nepastāv.

²⁹ Projektējamā kompleksa teritorijā 2019. gada sākumā SIA "Grundbau" realizēja ģeotehniskās priekšizpētes darbus, pētot grunts apstākļus līdz 6,0 m dziļumam. Šo izpētes darbu rezultātā tiek izdalīti ģeotehniskie elementi (no augšas uz leju).

³⁰Avots: Latvijas vides, ģeoloģijas un meteoroloģijas centrs, www.meteo.lv, Daugavas baseina Plūdu informācijas sistēma

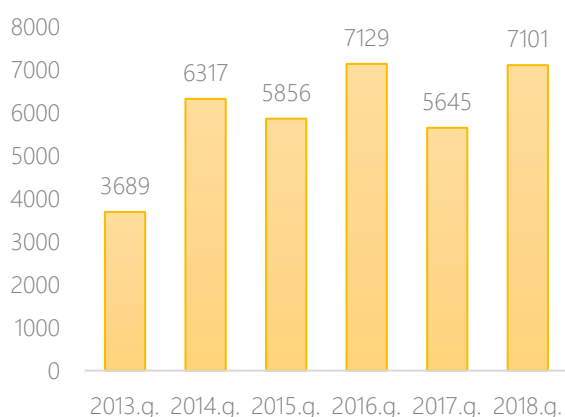
Pēc Piesārņoto un potenciāli piesārņoto vietu reģistra datiem, lokālplānojuma teritorijā neatrodas piesārņotas vai potenciāli piesārņotas teritorijas.³¹

Saskaņā ar Vides pārraudzības valsts biroja mājas lapā pieejamo informāciju par rūpniecisko avāriju risku objektiem, ne lokālplānojuma teritorijā, ne lokālplānojumam piegulošās teritorijās neatrodas uzņēmumi, kuriem saskaņā ar Ministru kabineta 2016. gada 1. marta noteikumiem Nr. 131 "Rūpniecisko avāriju riska novērtēšanas kārtība un riska samazināšanas pasākumi" 15. punkta prasībām jāizstrādā Rūpniecisko avāriju novēršanas programma un 16. punkta prasībām jāizstrādā Drošības pārskats un civilās aizsardzības plāns.

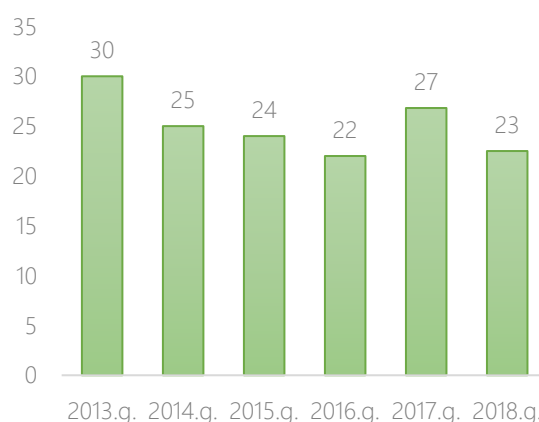
3.8. GAISA KVALITĀTE, TROKSNIS UN SMAKAS

Lokālplānojuma teritorijā neatrodas objekti, kas ietekmē gaisa kvalitāti, rada troksni vai smakas tuvākajā apkārtnē. Lokālplānojuma teritorija ir neapbūvēta.

Nozīmīgākais gaisa piesārņojuma un trokšņa avots pašlaik lokālplānojuma teritorijas apkaimē var veidoties no blakus lokālplānojuma teritorijai esošā valsts reģionālā autoceļa P80 (E22) Tīnūži – Koknese autotransporta satiksmes. Satiksmes intensitāte uz autoceļa P80 Tīnūži – Koknese (posmā P8 – P32) no 2013. gada līdz 2018. gadam ir bijusi svārstīga, bet kopumā ar pieaugošu tendenci (9. attēls). Kravas transporta intensitāte % no kopējā autotransporta intensitātes kopš 2013. gada (30%) ir samazinājusies, tā palielinājusies tikai 2017. gadā (27%) (10. attēls).



9. attēls. Satiksmes intensitāte uz autoceļa P80 Tīnūži – Koknese, posmā P8 – P32 (vid. auto sk. dnn.)



10. attēls. Kravas transports % uz autoceļa P80 Tīnūži – Koknese, posmā P8 – P32

Gaisa kvalitātes novērojumu stacijas saskaņā ar VSIA "Latvijas Vides, ģeoloģijas un meteoroloģijas centra" tīmekļa vietnē pieejamo informāciju ne lokālplānojuma teritorijā, ne piegulošās teritorijās nav uzstādītas.

Veicot lokālplānojuma teritorijas apbūvi un uzsākot saimniecisko darbību, operatoriem būtu jāparedz pasākumi gaisa kvalitātes nepasliktināšanai saskaņā ar 03.11.2009. MK noteikumiem Nr.1290 "Noteikumi par gaisa kvalitāti".

Plānojot lokālplānojuma teritorijā apbūvi, jāparedz pasākumi trokšņa līmeņa samazināšanai teritorijas ietekmes zonā. Ja tiek paredzēts, ka radītais vides troksnis pārsniegs normatīvajos aktos noteiktos robežlielumus, būvprojektos iekļauj pasākumus, lai izpildītu normatīvo aktu prasības. Trokšņa samazināšanas līdzekļus, ja tādi ir nepieciešami, projektē atbilstoši normatīvo aktu prasībām. Jāievēro MK 07.01.2014. noteikumu Nr.16 "Trokšņa novērtēšanas un pārvaldības kārtība" prasības, nodrošinot apbūves teritorijā trokšņa līmeņu rādītāju atbilstību minēto noteikumu 2.pielikumā noteiktiem trokšņa robežlielumiem.

³¹Piesārņoto un potenciāli piesārņoto vietu reģistrs, VSIA "Latvijas Vides, ģeoloģijas un meteoroloģijas centrs".

3.9. ESOŠIE APGRŪTINĀJUMI

Saskaņā ar nekustamā īpašuma zemes vienības "Balti" ar kadastra apzīmējumu 7468 011 0081 Apgrūtinājumu plānu un zemes vienības "Cāliši" ar kadastra apzīmējumu 7468 011 0083 Apgrūtinājumu plānu lokālplānojuma teritoriju skar šādi esoši apgrūtinājumi: (2. tabula).³²

2. tabula. Lokālplānojuma apgrūtinājumi

Nr.p.k.	Apgrūtinājums	Apgrūtinājuma platība, ha
1.	7312030302 - ekspluatācijas aizsargjoslas teritorija gar valsts reģionālo autoceļu P80 Tinūži – Koknese lauku apvidū	0,76
2.	7311040900 – ūdensnotekas (ūdensteču regulēta posma un speciāli raktas gultnes), kā arī uz tās esošas hidrotehniskas būves un ierīces ekspluatācijas aizsargjoslas teritorija meža zemēs	0,41
3.	7311040900 – ūdensnotekas (ūdensteču regulēta posma un speciāli raktas gultnes), kā arī uz tās esošas hidrotehniskas būves un ierīces ekspluatācijas aizsargjoslas teritorija meža zemēs	0,50
4.	7311040900 – ūdensnotekas (ūdensteču regulēta posma un speciāli raktas gultnes), kā arī uz tās esošas hidrotehniskas būves un ierīces ekspluatācijas aizsargjoslas teritorija lauksaimniecībā izmantojamās zemēs	2,65
5.	7311040900 – ūdensnotekas (ūdensteču regulēta posma un speciāli raktas gultnes), kā arī uz tās esošas hidrotehniskas būves un ierīces ekspluatācijas aizsargjoslas teritorija meža zemēs	0,63
6.	7311041000 – ūdensnotekas (ūdensteču regulēta posma un speciāli raktas gultnes), kā arī uz tās esošas hidrotehniskas būves un ierīces ekspluatācijas aizsargjoslas teritorija lauksaimniecībā izmantojamās zemēs	0,54
	Kopā	5,49

Lokālplānojuma teritoriju papildus skar minimālais sanitārais attālums no dzīvnieku fermām līdz A kategorijas ceļiem (valsts reģionālais autoceļš P80 Tinūži – Koknese) – 300 m, kas noteikts Ogres novada teritorijas plānojuma 2012.-2024. gadam Teritorijas izmantošanas un apbūves noteikumos.

3.10. IESPĒJAMĀ ATTĪSTĪBA, JA LOKĀLPLĀNOJUMS NETIKTU ĪSTENOTS

Lokālplānojumu var izstrādāt teritorijas plānojuma grozīšanai saskaņā ar Teritorijas plānošanas likuma definīcijā ietvertu skaidrojumu. Lokālplānojumu izstrādā kā Teritorijas plānojumā noteiktā funkcionālā zonējuma vai teritorijas izmantošanas un apbūves noteikumu izmaiņas.

Lokālplānojuma teritorijas attīstība plānota ar mērķi ilgtspējīgi, efektīvi un racionāli izmantot teritorijas resursus, mērķtiecīgi un līdzsvaroti attīstot saimniecisko darbību.

Neizstrādājot un neīstenojot lokālplānojumu, tiktu saglabāta esošā situācija jeb teritorijas izmantošana, kāda tā patreiz ir dabā, bet tiktu liegta iespēja veicināt uzņēmējdarbību novadā.

Veicot nepieciešamās darbības, ko nosaka normatīvie akti teritoriju plānošanā un izmantošanā (pašvaldības saistošos noteikumus – Teritorijas izmantošanas un apbūves noteikumus un grafisko daļu), plānošanas dokumentam, veicot stratēģisko ietekmes uz vidi novērtējumu (kā arī paredzētās darbības SIVN procedūru, IVN procedūru, tehnisko noteikumu saņemšana, būvprojektu izstrāde u. c.), tiek veicināta legāla saimnieciskā darbība, sabiedrības līdzdalība, ievērojot ilgtspējības principu, vienlīdzīgu iespēju principu, atklātības principu un savstarpējās saskaņotības principu.

³² Lokālplānojums zemes vienībām ar kadastra apzīmējumu 74680110066, 74680110038, 74680110077, 74680110005 Madlienas pag., Ogres nov., lai grozītu Ogres novada teritorijas plānojumu olu un produktu ražotnes izveides vajadzībām, 1. redakcija.

4. VIDES STĀVOKLIS TERITORIJĀS, KURAS LOKĀLPLĀNOJUMA ĪSTENOŠANA VAR BŪTISKI IETEKMĒT

Esošais vides stāvoklis lokālplānojuma teritorijā aprakstīts Vides pārskata 3. nodaļā.

Teritorijas, kuras potenciāli var ietekmēt lokālplānojuma īstenošana, ir teritorijas, kuras robežojas ar lokālplānojuma teritoriju – Madlienas pagasta lauku teritorijas lauksaimniecībā izmantojamās zemes, meža zemes un valsts reģionālais autoceļš P80 (E22) Tinūži – Koknese. Potenciāla ietekme var tikt atstāta uz netālu esošajām viensētām (DR virzienā "Grotiņi" (~400 m attālumā no lokālplānojuma teritorijas), DA un ZA virzienā "Jaunbadragi", "Krijdibenes" (~450 m)).

Potenciāli ietekmētā teritorija ir Lielvārdes novada Lēdmanes pagasta vēsturiski apdzīvotā vieta "Everti" (atrodas ~1 km attālumā DR virzienā no lokālplānojuma teritorijas), kur lauku teritorijā Lielvārdes novada teritorijas plānojumā 2016. - 2027. gadam ir plānota Savrupmāju apbūves teritorija (DzS). Savrupmāju apbūves teritorijai ir izstrādāts detālplānojums. Teritoriju veido viensēta ar vienu dzīvojamo ēku un vairākām nedzīvojamām ēkām, meža un lauksaimniecības zemes. Plānotajā detālplānojumā teritorija sadalīta 13 zemes gabalos, no tiem 11 individuālajai dzīvojamo ēku apbūvei.³³

Tuvākā vēsturiski apdzīvotā lauku teritorija Ogres novadā Madlienas pagastā no lokālplānojuma teritorijas ir Zādzene (atrodas ~3 km attālumā), kurā atrodas atsevišķas viensētas un lauksaimnieciskas ražošanas apbūves teritorijas.

Viena no teritorijām, kuru var ietekmēt plānotās aktivitātes lokālplānojuma teritorijā, ir netālu esošā **Ogres upe** un izveidotais **daba parks "Ogres ieleja"** (atrodas 270 m attālumā no lokālplānojuma teritorijas).

Saskaņā ar Ministru kabineta 12.03.2002. noteikumiem Nr. 118 "Noteikumi par virszemes un pazemes ūdeņu kvalitāti", Ogres upe posmā no Ērgļiem līdz Ogresgalam ir noteikta par prioritārajiem lašveidīgo zivju ūdeņiem, kam ir noteiktas ūdens ķīmiskās kvalitātes prasības.

Madlienas pagasta teritorijā iekļaujas divi Ogres upes riska upju ūdensobjekti - D419 un D416. Ūdensobjektam Ogre D416 ir vidēja ekoloģiskā klase, bet ūdensobjektam Ogre D419 ir slikta ekoloģiskā klase.³⁴ Ūdensobjekti tiek būtiski ietekmēti hidromorfoloģisko pārveidojumu ietekmē. Šajos ūdensobjektos ir mērķis sasniegt labu ekoloģisko kvalitāti. Lai uzlabotu ūdensobjekta Ogre D419 stāvokli, tiek paredzēti pasākumi Daugavas upju baseinu apgabala apsaimniekošanas plānā 2016. - 2021. gadam, kas nodrošinātu kontroli par notekūdeņu apsaimniekošanu decentralizētajās kanalizācijas sistēmās.³⁵

Saskaņā ar Ministru Kabineta 31.05.2011. noteikumiem Nr.418 "Noteikumi par riska ūdensobjektiem" Ogres upe no Ličupes līdz Lobei (D419) Ogres novada, Krapes, Mazozolu, Ķeipenes un Madlienas pagastos noteikta kā ūdensobjekts, kurā pastāv risks nerasniegt Ūdens apsaimniekošanas likumā noteikto labu virszemes ūdeņu stāvokli, būtiskākie riska cēloņi ir hidromorfoloģiskie pārveidojumi un punktveida piesārņojums (notekūdeņos esošie biogēni).

Dabas parks "Ogres ieleja" izveidots ar mērķi, lai aizsargātu Ogres upes ielejas dabas un kultūrvēsturiskās vērtības, sabalansējot to ar atpūtas organizēšanu un saimniecisko darbību. Dabas parka teritorijā koncentrējas liels skaits īpaši aizsargājamo biotopu un sugu, kā arī tā vērtējama kā ainaviski nozīmīga teritorija, kura var piesaistīt tūristus. Ogres upē sastopama ievērojama ūdens biotopu daudzveidība (straujtecēs posmi, akmeņu sakopojumi upēs, saliktā ūdensaugu josla upēs, u. c.). Tā kā upe ir atvērta ekosistēma, tās saglabāšanai ir nepieciešami apsaimniekošanas pasākumi, kas ietver ne tikai pašu upi, bet arī tās piekrastes zonu, kas veidojas cilvēka un dabas mijiedarbības rezultātā.

³³ Detālplānojums "Jaunzemi", 2.zemes vienība, Lēdmanes pagasts, Lielvārdes novads.

³⁴ Daugavas upju baseinu apgabala apsaimniekošanas plāns 2016.-2021.gadam. Daugavas upju baseinu apgabala virszemes ūdensobjektu ekoloģiskā kvalitāte pēc 2009. - 2014. g. monitoringa cikla rezultātiem. LVĢMC.

³⁵ Daugavas upju baseinu apgabala apsaimniekošanas plāns 2016.-2021.gadam. LVĢMC.

Ogres upes posmu dabas parka teritorijā ietekmē vairāki negatīvie faktori, t. sk. notekūdeņu novadīšana upē no apdzīvotām vietām (arī atsevišķām ēkām), kas atrodas upes krasta zonā, biogēnu ieplūde no upes krastos notiekošas saimnieciskās darbības, kā rezultātā notiek upes pastiprināta aizaugšana un biotopu izmaiņas. Dabas parkā „Ogres ieleja” līdz 2007. gada 1. jūlijam ir ziņas par 101 putnu sugu, biežāk sastopamā putnu suga ir upes tilbīte, bet nozīmīgākās sugas ir lielā gaura, zivju dzenītis, sastopama arī gaigala un krastu čurkste. Būtiskākais putnus ietekmējošais faktors dabas parka „Ogres ieleja” teritorijā pašlaik ir mežizstrāde.³⁶

Ogres upes krasti teritorijā, kura robežojas ar lokālplānojuma teritoriju ir apauguši ar kokiem un krūmiem. Šajā upes posmā nav izveidotas atpūtas vietas.

³⁶ Dabas parka „Ogres ieleja” dabas aizsardzības plāns, SIA „Estonian, Latvian & Lithuanian Environment”, 2008.

5. AR LOKĀLPLĀNOJUMU SAISTĪTĀS VIDES PROBLĒMAS, ĪPAŠI TĀS, KURAS ATTIECAS UZ JEBKURĀM VIDES AIZSARDZĪBAS BŪTISKĀM TERITORIJĀM, ARĪ UZ ĪPAŠI AIZSARGĀJAMĀM DABAS TERITORIJĀM, MITRĀJIEM, MIKROLIEGUMIEM, ĪPAŠI AIZSARGĀJAMĀM SUGĀM, TO DZĪVOTNĒM

Priekšnosacījums lokālplānojuma teritorijas attīstībai konkrētas paredzētās darbības īstenošanai ir arī vides aizsardzības jautājumu risināšana, kas nepieciešama, ņemot vērā plānoto teritorijas funkcionālo zonējumu un teritorijas izmantošanas veidus, kas ietver saimnieciskās darbības attīstīšanu teritorijā, kurā pirms tam tika veikta tikai sezonāla lauksaimnieciskā darbība (sējumi, teritorijas pļaušana u. c.).

Lokālplānojuma izstrādes teritorijā, veicot sugu un biotopu izpēti, netika konstatētas īpaši aizsargājamas sugas, to dzīvotnes vai aizsargājami biotopi, kā arī teritorijā nav izveidots neviens mikroliegums un teritorijā neatrodas īpaši aizsargājamas dabas teritorijas. Bet, veicot sugu un biotopu izpēti, tika aicināts iespēju robežās saglabāt pieaugušos ozolus, kuriem ir ainaviska un potenciāli ekoloģiska vērtība. Lai saglabātu kokus, jāizvēlas pietiekams (vismaz vainaga projekcijas) attālums no plānotajiem būvju pamatiem, lai būvniecības darbos netraumētu koku saknes. No lokālplānojuma teritorijas netālu atrodas dabas parks "Ogres ieleja".

Ņemot vērā lokālplānojuma izstrādes nepieciešamības pamatojumu, lokālplānojumā plānoto funkcionālo zonējumu (Lauksaimniecības teritorija (L) un Meža teritorijas (M1)) un aktivitāšu realizēšanu dabā, var apjaust iespējamās vides problēmas, kurām būtu jāpievērš pastiprināta uzmanība, lai nepasliktinātu gan lokālplānojuma teritorijā esošo vides stāvokli, gan netālu esošo viensētu iedzīvotāju dzīves kvalitāti un apkārtnējo teritoriju vides stāvokli. Ar lokālplānojuma izstrādi tiek veikta nekustamo īpašumu plānotās izmantošanas iespēju radišana.

"Lauksaimniecības teritorijā" plānots nodrošināt vistu novietņu kompleksa – olu un olu produktu ražotnes darbībai un attīstībai nepieciešamo teritorijas organizāciju, inženiertehnisko apgādi un transporta infrastruktūru.

"Mežu teritorijas" ir 10 m platumā noteiktas lokālplānojuma izstrādes teritorijā, kur spēkā esošā Ogres novada teritorijas plānojuma grafiskā daļā noteikta un attēlota Zaļā teritorija (Mežs).

Plānots, ka lokālplānojuma teritorijas attīstība notiks pakāpeniski, pa posmiem, būvju izvietojums un būvapjoms būs atkarīgs no katra posma aktivitātēm.

Izvērtējot lokālplānojuma risinājumus, var izdalīt šādus vides aspektus – plānotās saimnieciskās darbības (darbības veids, apjomi u. tml.) ietekme uz vides kvalitāti un teritoriju funkcionālā zonējuma (t. sk. izmantošanas veidu, apbūves parametru un citi noteikumu) izmaiņu ietekme.

Iespējamās vides problēmas noteiktas pēc lokālplānojumā plānoto funkcionālo zonu atļautiem izmantošanas veidiem (galvenās izmantošanas un papildizmantošanas veidi) un plānotajām aktivitātēm:

- ✓ troksnis (troksnis būvniecības laikā, iespējami trokšņa emisijas avoti no saimnieciskās darbības (transporta, iekārtu darbības u. c.), svarīgi ievērot normatīvo aktu prasības, nepārsniegt trokšņa pieļaujamās robežvērtības, pēc nepieciešamības veikt prettrokšņa samazināšanas pasākumus;
- ✓ smakas, svarīgi savlaicīgi novērst, nepieļaut to rašanās avotus (nodrošināt slēgtu putnu mēslu apsaimniekošanas ciklu, īslaicīgu uzglabāšanu slēgtās būvēs);
- ✓ atkritumu veidošanās (t. sk. bīstamie atkritumi), svarīga laba atkritumu apsaimniekošanas politikas ievērošana, līgumu slēgšana ar atkritumu apsaimniekotājiem un savlaicīga to nodošana, ilgstoši neuzkrājot tos saimnieciskās darbības teritorijā;
- ✓ notekūdeņu rašanās, to savākšana, attīrīšana un novadīšana, svarīgi ievērot normatīvo aktu prasības, nepārsniegt emisiju pieļaujamās robežvērtības un neattīrītu notekūdeņu novadīšanu vidē;
- ✓ augsnes un virszemes ūdeņu piesārņojuma risks;

- ✓ gaisa kvalitātes izmaiņas – no stacionāriem emisiju avotiem (sadedzināšanas iekārtas, kūtis, potenciālā biogāzes stacija, degvielas uzpildes stacija u. c.) un mobiliem emisiju avotiem (transporti),
- ✓ ainavas izmaiņas (izbūvējot lauksaimniecības produkcijas ražošanas būves, t. sk. graudu torņus).

Attīstot saimniecisko darbību, lokālplānojuma teritorijā, izbūvējot ēkas un tehnisko infrastruktūru, tiks neatgriezeniski mainīta teritorijas līdž šīm veiktā izmantošana un ainava. Īstenojot plānotās saimnieciskās darbības, potenciālā ietekme uz apkārtējo vidi tiek vērtēta kā ilgstoša, tas ir visu laika posmu, cik ilgi tiks veikta uzsāktā saimnieciskā darbība. Summāro ietekmi uz vidi veidos transports un saimnieciskā darbība, kuru ietekmē potenciāli veidosies troksnis, smakas, gaisa piesārņojums, atkritumi, notekūdeņi u.c.

No piesardzības apsvērumiem, kā virszemes piesārņojuma potenciālie riska objekti lokālplānojuma teritorijā varētu būt plānotās sadzīves un lietus kanalizācijas notekūdeņu attīrīšanas iekārtas to avārijas rezultātā, ja meliorācijas sistēmā un augsnē tiešā veidā nonāktu piesārņojums no plānotās darbības teritorijas. No plānotās darbības radušies notekūdeņi, arī lietus ūdeņi tiks novadīti virzienā uz Krodzinieku strautu, nevis uz Ogres upes pusi. Pieņemot scenāriju, ka potenciālais piesārņojums tiek novadīts ar meliorācijas un notekūdeņiem Krodzinieku strautā, tad iespējama laicīgāka potenciālā piesārņojumu lokalizēšana vai piesārņojuma koncentrācija samazinātos atšķaidīšanās ar virszemes ūdeņiem rezultātā.

Netieša ietekme no paredzētās darbības uz dabas parku varētu būt saistīta ar vizuālās uztveres jautājumu, bet tas ir nosacīti, jo dabas parks "Ogres ieleja" atrodas ielejā un starpība starp lokālplānojuma teritoriju un dabas parku ir vismaz 10 m - lokālplānojuma teritorija atrodas augstāk, otrpus autoceļam P80, kā arī starp teritorijām atrodas koku, krūmu apaugums.

Emisijas gaisā no ražošanas teritorijas tiešā veidā neapdraudēs dabas parka "Ogres ieleja" dabas teritoriju, ja paredzētajā darbībā tiks ieviesti tehnoloģiskie risinājumi un infrastruktūra izbūvēta, ievērojot videi draudzīgus mūsdienīgus būvniecības standartus, nozares tehniskos standartus un īstenojot emisiju ietekmi ierobežojošus pasākumus. Ietekme var veidoties būvniecības procesā (īslaicīga) un pieaugot transporta intensitātei, kura ietekmē palielināsies trokšņa līmenis un gaisa piesārņojums. Ja, iespējams, veidosies nozīmīgs troksnis, tas var ietekmēt putnu dzīves vidi lokālplānojuma pieguļošajās teritorijās.

Tuvākās apdzīvotās viensētas Madlienas pagastā un plānoto savrupmājas apbūves teritoriju Lielvārdes pagastā galvenokārt ietekmēs autotransporta intensitātes palielināšanās un iespējamās smakas, kas var veidoties saimnieciskās darbības rezultātā. Smakas teritorijā var veidoties nolaidīgas un nesaimnieciskas rīcības rezultātā, kad savlaicīgi netiek pārstrādāti un atklāti tiek uzglabāti kūtsmēsli un citi blakus produkti, kuri radīsies saimnieciskās darbības rezultātā. Smaku izplatīšanās plašākā teritorijā galvenokārt būs atkarīga no vēju virziena. Valdošie vēji teritorijā ir dienvidrietumu, dienvidu un rietumu vēji, pārējie – izteikti mazāk, līdz ar ko lielākā iespējamība potenciālajai smaku izplatībai būs uz pieguļošajām teritorijām minētajos virzienos.

Attīstot lokālplānojuma teritoriju, svarīgs priekšnosacījums ir atbildīgo institūciju noteikto vides aizsardzības pasākumu īstenošana, kas atrunāta ietekmes uz vidi novērtējumā, piesārņojošo darbību atļaujā vai apliecinājumā un pašvaldības saistošo noteikumu ievērošana, kā arī attīstot un uzsākot saimniecisko darbību, ieviest tehnoloģijas un organizatoriskus risinājumus, kuri atstāj pēc iespējas mazāku ietekmi uz vidi.

6. STARPTAUTISKIE UN NACIONĀLIE VIDES AIZSARDZĪBAS MĒRĶI

6.1. STARPTAUTISKIE VIDES AIZSARDZĪBAS MĒRĶI

Apvienoto Nāciju Organizācijas Vispārējā konvencija par klimata pārmaiņām un Kioto protokols

Konvencijas un uz tās pamata pieņemtā Kioto protokola mērķis ir normalizēt siltumnīcas gāzu daudzumu atmosfērā, nosakot gan vispārīgus pamatprincipus (konvencija), gan saistošos siltumnīcas gāzu emisiju samazināšanas apjomus (protokols).

Konvencija par bioloģisko daudzveidību, Riodežaneiro

Konvencijas uzstādījumi ir bioloģiskās daudzveidības saglabāšana, dzīvās dabas ilgtspējīga izmantošana, godīga un līdztiesīga ģenētisko resursu patērēšanā iegūto labumu sadale, ietverot gan pienācīgu pieeju ģenētiskajiem resursiem, gan atbilstošu tehnoloģiju nodošanu, ņemot vērā visas tiesības uz šiem resursiem un tehnoloģijām, kā arī atbilstošu finansēšanu. Konvencijas prasības ietvertas likumos „Par īpaši aizsargājamām dabas teritorijām” (02.03.1999.) un „Sugu un biotopu aizsardzības likumā” (16.03.2000.).

Konvencija par Eiropas dzīvās dabas un dabisko dzīvotņu aizsardzību, Berne

Mērķi ir aizsargāt savvaļas floru, faunu, to dabiskās dzīvotnes, īpaši tās sugas un dzīvotnes, kuru aizsardzībai nepieciešama vairāku valstu sadarbība, kā arī sekmēt šo sadarbību. Tiek uzsvērtā īpaša uzmanība apdraudētajām un izzūdošajām sugām (t.sk. migrējošajām sugām). Konvencijas prasības ietvertas Latvijas normatīvajos aktos — LR likums „Par sugu un biotopu aizsardzību” (16.03.2000.), LR MK noteikumi Nr.396 „Noteikumi par īpaši aizsargājamo sugu un ierobežoti izmantojamo īpaši aizsargājamo sugu sarakstu” (14.11.2000.), LR MK noteikumi Nr.940 „Noteikumi par mikroliegumu izveidošanas un apsaimniekošanas kārtību, to aizsardzību, kā arī mikroliegumu un to buferzonu noteikšanu” (18.12.2012.), LR MK noteikumi Nr.199 „Eiropas nozīmes aizsargājamo dabas teritoriju (*Natura 2000*) izveidošanas kritēriji Latvijā” (28.05.2002.).

Eiropas ainavu konvencija, Florence

Mērķis ir veicināt ainavu aizsardzību, pārvaldību, plānošanu un veidot sadarbību par ainavu jautājumiem Eiropā.

Konvencija par pasaules kultūras un dabas mantojuma aizsardzību, UNESCO konvencija, Parīze

Mērķis ir apkopot informāciju un aizsargāt vietas, kam ir īpaši liela kultūras vai dabas vērtība visas cilvēces mantojumā. UNESCO Pasaules mantojuma sarakstā iekļautās gan vietējā, gan starptautiskā mērogā vērtīgas vietas ar īpaši izcilu vērtību.

EIROPAS SAVIENĪBAS (ES) DIREKTĪVAS:

ES PADOMES DIREKTĪVA 92/43/EEK „Par dabisko biotopu un savvaļas dzīvnieku un augu aizsardzību” JEB BIOTOPU DIREKTĪVA aizsargā augus, dzīvniekus, biotopus, un nodala īpaši aizsargājamus dabas apgabalus, veidojot aizsargājamo dabas teritoriju tīklu Natura 2000, kas izveidots dabas daudzveidības aizsardzībai.

EIROPAS PARLAMENTA UN PADOMES DIREKTĪVA 200/60/EK Ūdeņu struktūrdirektīvas (23.10.2000.) mērķi ir aizsargāt un uzlabot virszemes un pazemes ūdeņu ekosistēmu stāvokli, veicināt ilgtspējīgu ūdeņu lietošanu, ieviešot integrētu upju baseinu apsaimniekošanas procesu.

ES PADOMES DIREKTĪVA 79/409/EEK „Par savvaļas putnu aizsardzību jeb Putnu direktīva” (02.04.1979.) aizliedz darbības, kas apdraud putnus (tīši nonāvēt vai sagūstīt putnus, iznīcināt to ligzdas, iegūt putnu olas). Atsevišķām darbībām ir atsevišķi izņēmumi (tirdzniecība ar dzīvniekiem vai mirušiem putniem, medības, kas tiek atļauti dalībvalstīm, vienojoties ar Eiropas Komisiju).

ES PADOMES DIREKTĪVA 2010/75/EEK “Par rūpnieciskajām emisijām” (24.11.2010.) nosaka prasības rūpnieciskajām darbībām, paredzot īpašus noteikumus kurināmā un atkritumu sadedzināšanas iekārtām. Dalībvalstīm ir jāveic

pamata un preventīvie pasākumi, lai iekārtās nerodas būtisks piesārņojums vai jāveic pasākumi tā novēršanai, izmantojot tehniski labākos pieejamos risinājumus.

6.2. NACIONĀLIE VIDES AIZSARDZĪBAS MĒRĶI

LATVIJAS ILGTSPĒJĪGAS ATTĪSTĪBAS STRATĒGIJA LĪDZ 2030.GADAM

Augstākais plānošanas dokuments, kurā kā viena no prioritātēm ir daba kā nākotnes kapitāls. Tiek izvirzīts mērķis Latvijai kļūt par ES līderi dabas kapitāla saglabāšanā, palielināšanā un ilgtspējīgā izmantošanā. Stratēģijā tiek analizētas Latvijas tendences un izaicinājumi dabas ilgtspējīgas apsaimniekošanas jomā, kā arī noteikti prioritārie ilgtermiņa rīcības virzieni un iespējamie risinājumi.

VIDES POLITIKAS PAMATNOSTĀDNES 2014. – 2020.GADAM

Galvenais mērķis ir nodrošināt iedzīvotājiem iespēju dzīvot tīrā un sakārtotā vidē, realizējot uz ilgtspējīgu attīstību veiktas darbības, saglabājot vides kvalitāti un bioloģisko daudzveidību, nodrošinot dabas resursu ilgtspējīgu izmantošanu, kā arī sabiedrības līdzdalību lēmumu pieņemšanā un informētību par vides stāvokli.

Vides politikas pamatnostādnes veidotas no ieskata horizontālajos jautājumos un vairākās tematiskajās sadaļās. Sadaļās noteikts katras jomas politikas mērķis, politikas un darbības rezultāti, rezultatīvie rādītāji, kā arī pasākumi politikas mērķu un rezultātu sasniegšanai.³⁷

Politikas mērķi:

- ✓ Nodrošināt labu vides pārvaldību visos līmeņos, kā arī labu vides komunikāciju, kas balstīta uz iespējami pilnīgu un izsvērtu vides informāciju; veicināt sabiedrības plašu iesaistīšanos vides jautājumu risināšanā;
- ✓ Nodrošināt augsnes ilgtspējīgu izmantošanu un aizsardzību:
 - Nodrošināt sabiedrību ar mūsdienīgu, aktuālu informāciju par zemes dziļu resursiem un mūsdienu ģeoloģiskajiem procesiem, kas tiek ņemta vērā attīstības plānošanā,
 - Novērst atkritumu rašanos un nodrošināt apglabājamo atkritumu daudzuma samazināšanu, nodrošināt atkritumu kā resursu racionālu izmantošanu, kā arī atkritumu apglabāšanu cilvēku veselībai un videi drošā veidā.
- ✓ Nodrošināt ekosistēmu kvalitāti, dabas aizsardzības un sociāli — ekonomisko interešu līdzsvarotību, sekmēt Latvijas kā „zaļās” valsts tēla veidošanos;
- ✓ Līdz 2020. gadam samazināt gaisa piesārņojuma ietekmi uz iedzīvotājiem un ekosistēmām līdz līmenim, kas nerada draudus veselībai un neizraisa ekosistēmu degradāciju. Prasību minimums šā mērķa sasniegšanai ir spēkā esošo gaisa kvalitātes normatīvu izpilde un faktiskā emisiju apjoma samazināšana zem emisijas griestu līmeņa;
- ✓ Nodrošināt Latvijas ieguldījumu globālo klimata pārmaiņu samazināšanā, ņemot vērā Latvijas vides, sociālās un ekonomiskās intereses, veicināt Latvijas gatavību pielāgoties klimata pārmaiņām un to izraisītajai ietekmei;
- ✓ Nodrošināt labu ūdeņu stāvokli un to ilgtspējīgu izmantošanu;
- ✓ Nodrošināt dabas resursu ilgtspējīgu izmantošanu un aizsardzību, veicinot vides risku mazināšanu un pārvaldību;

³⁷ VARAM, Vides politikas pamatnostādnes 2014.-2020. gadam, Rīga, 2014.

- ✓ Samazināt nelabvēlīgo vides faktoru ietekmi uz cilvēku veselību un labklājību, t.sk. novēršot pēc iespējas psihosomatisko ietekmi, ko rada vides veselības informācijas trūkums vai neadekvāta tās komunicēšana sabiedrībai;
- ✓ Nodrošināt savlaicīgu un visaptverošu vides un klimata pārmaiņu datu un informācijas apkopošanu un vispusīgu analīzi, lai noteiktu politikas mērķus un atbilstošus pasākumus vides stāvokļa uzlabošanai un savlaicīgai reaģēšanai uz klimata pārmaiņām, kā arī novērtētu līdzšinējo pasākumu un ieguldītā finansējuma lietderību un efektivitāti.

Lokālplānojumā noteiktie risinājumi tiek salīdzināti ar Latvijas Vides politikas pamatnostādņem, kurās noteikti nacionālie vides aizsardzības mērķi (3. tabula).

3. tabula. Lokālplānojumā ietvertie Vides politikas pamatnostādņu 2014. - 2020. gadam mērķi

VIDES POLITIKAS PAMATNOSTĀDNES 2014.-2020.GADAM	LOKĀLPLĀNOJUMS
Horizontālie jautājumi	
Politikas mērķis: Nodrošināt labu vides pārvaldību visos līmeņos, kā arī labu vides komunikāciju, kas balstīta uz pilnīgu un izsvērtu vides informāciju; veicināt sabiedrības plašu iesaistīšanos vides jautājumu risināšanā.	
Nodrošināta kvalitatīva vides komunikācija (sabiedrības līdzdalība).	Iedzīvotāji piedalās publiskās apspriešanas sanāksmēs par lokālplānojumu un tā Vides pārskata 1. redakciju.
Nodrošināt Latvijas zinātnes potenciāla iesaisti starptautiskos pētījumos un prognozēs, Latvijas dabas kapitāla izvērtēšanā un praktisku pētījumu veikšanā.	Apkopota pieejamā informācija par vides stāvokli lokālplānojuma teritorijā, tiek izstrādāts SIVN, kurā analizē pieejamo informāciju par vides kvalitāti u.c. informāciju.
Ilgtermiņa attīstības un vides aspektu iekļaušana visu līmeņu plānošanas un ieviešanas procesos, jo īpaši teritoriālās plānošanas un pilsētvides attīstības jomās.	Lokālplānojums un vides pārskats tiek izstrādāts sadarbībā ar valsts institūcijām un ievērojot ilgtermiņa principu.
Uz tirgu balstītu ekonomisko instrumentu izmantošana vides politikas mērķu sasniegšanā.	Lokālplānojuma funkcionālais zonējums noteikts, ņemot vērā nekustamo īpašumu īpašnieku vēlmi attīstīt saimniecisko darbību savos nekustamos īpašumos, pamatojoties uz pašvaldības telpiskās attīstības perspektīvas vēlamām ilgtermiņa izmaiņām. Teritorijas izmantošanas un apbūves noteikumos (TIAN) tiek noteiktas prasības, kas ir jāievēro, veicot saimniecisko darbību un būvniecību lokālplānojuma teritorijā.
Palielināt vides aizsardzības sistēmas kapacitāti visos līmeņos un labāk atbalstīt vides sektora NVO kā nozīmīgu partneri sabiedrības iesaistīšanai vides jautājumu risināšanā.	Lokālplānojums tiks izstrādāts un papildināts, ņemot vērā sabiedrības priekšlikumus, ciktāl tie attiecas uz šī pašvaldības plānošanas dokumenta kompetenci.
AUGSNE UN ZEMES DZĪLES, OTRREIZĒJĀS IZĒVIELAS	
Politikas mērķis: Nodrošināt augsnes ilgtspējīgu izmantošanu un aizsardzību.	
Aktualizēt pieejamo informāciju par augsnēm, iegūt jaunu informāciju, izmantot to, plānojot attīstību.	Lokālplānojums nerisina šo jautājumu.
Nodrošināt sabiedrību ar mūsdienīgu, aktuālu informāciju par zemes dzīļu resursiem.	Lokālplānojums nerisina šo jautājumu.
Pilnveidot zemes dzīļu izmantošanas juridisko ietvaru un celt institucionālo kapacitāti.	Lokālplānojums nerisina šo jautājumu.
DABAS AIZSARDZĪBA	
Politikas mērķis: Nodrošināt ekosistēmu kvalitāti, dabas aizsardzības un sociāli - ekonomisko interešu līdzsvarotību, sekmēt Latvijas kā „zaļas” valsts tēla veidošanos.	
Saglabāta un atjaunota ekosistēmu un to dabiskās struktūras, kā arī vietējo savvaļas sugu daudzveidību.	Lokālplānojums nerisina šo jautājumu.
Pilnveidots ES nozīmes aizsargājamo dabas teritoriju <i>Natura 2000</i> tīkls, balstoties uz sugu un biotopu izplatības	Lokālplānojums nerisina šo jautājumu.

VIDES POLITIKAS PAMATNOSTĀDNES 2014.-2020.GADAM	LOKĀLPLĀNOJUMS
kartēšanu, kā arī ņemot vērā jaunāko zinātnisko pētījumu un regulāra monitoringa datus.	
Apsaimniekošanas pasākumu plānošana un ieviešana, saskaņojot dabas aizsardzības un sociāli-ekonomiskās intereses.	Lokālpilnojums nerisina šo jautājumu.
Nodrošināt aizsargājamo sugu un biotopu atjaunošanu un atbilstošu apsaimniekošanu, sākot ar plānošanu un nepieciešamo atbalsta pasākumu veicināšanu.	Lokālpilnojums nerisina šo jautājumu.
GAISA AIZSARDZĪBA	
Politikas mērķis: Līdz 2020.gadam samazināt gaisa piesārņojuma ietekmi uz iedzīvotājiem un ekosistēmām līdz līmenim, kas nerada draudus veselībai un neizraisa ekosistēmu degradāciju. Prasību minimums šā mērķa sasniegšanai ir spēkā esošo gaisa kvalitātes normatīvu izpilde un faktiskā emisiju apjoma samazināšana zem emisijas griestu līmeņa.	
Lokālo gaisa kvalitātes un smaku piesārņojuma problēmu risināšana.	TIAN noteikti pasākumi (aizsarg apstādījumu joslas), kuri jāveic lauksaimniecības ražošanas apbūves teritorijas negatīvās ietekmes mazināšanai uz piegulošām teritorijām.
Dažādu sektoru radītā piesārņojuma samazināšana.	TIAN noteikti pasākumi (aizsarg apstādījumu joslas), kuri jāveic lauksaimniecības ražošanas apbūves teritorijas negatīvās ietekmes mazināšanai uz piegulošām teritorijām.
Informācijas ieguve un atbildīgo institūciju kapacitātes celšana.	Lokālpilnojums nerisina šo jautājumu.
Sabiedrības informēšana.	Lokālpilnojuma un Vides pārskata 1. redakcijai veikta publiskā apspriešana.
KLIMATA PĀRMAIŅAS	
Politikas mērķis: Nodrošināt Latvijas ieguldījumu globālo klimata pārmaiņu samazināšanā, ņemot vērā Latvijas vides, sociālās un ekonomiskās intereses, veicināt Latvijas gatavību pielāgoties klimata pārmaiņām un to izraisītajai ietekmei.	
SEG emisiju samazināšana un CO ₂ piesaistes nodrošināšana.	Lokālpilnojums nerisina šo jautājumu.
Pielāgošanās klimata pārmaiņām.	Lokālpilnojums nerisina šo jautājumu.
SEG emisiju uzskaitē un prognozēšana.	Lokālpilnojums nerisina šo jautājumu.
ŪDENS RESURSI UN BALTIJAS JŪRA	
Politikas mērķis: Nodrošināt labu ūdeņu stāvokli un to ilgtspējīgu izmantošanu.	
Iekšzemes un jūras ūdeņu eutrofikācijas un piesārņojuma samazināšanās, stāvokļa uzlabošanās.	Lokālpilnojums nerisina šo jautājumu.
Ūdensapgādes un kanalizācijas sistēmu attīstība pakalpojumu kvalitātei un pieejamībai.	TIAN noteiktas prasības inženiertehniskās apgādes tīkliem un objektiem un inženiertīklu būvniecībai.
Plūdu riska mazināšana un plūdu seku pārvaldība.	Lokālpilnojums nerisina šo jautājumu.
Pārrobežu sadarbība iekšzemes un jūras ūdeņu stāvokļa uzlabošanai.	Lokālpilnojums nerisina šo jautājumu.
Vispusīgas un pilnvērtīgas informācijas ieguve monitoringa, pētījumu, informācijas apmaiņas, moderno tehnoloģiju pielietošanas ceļā.	Lokālpilnojums nerisina šo jautājumu.
Administratīvās, tehniskās un profesionālās kapacitātes paaugstināšana ar vides kontroli, uzraudzību un novērtēšanu saistītām institūcijām.	Lokālpilnojums nerisina šo jautājumu.
VIDES PIESĀRŅOJUMS UN RISKI	
Politikas mērķis: Nodrošināt dabas resursu ilgtspējīgu izmantošanu un aizsardzību, veicinot vides risku mazināšanu un pārvaldību.	

VIDES POLITIKAS PAMATNOSTĀDNES 2014.-2020.GADAM	LOKĀLPLĀNOJUMS
Piesārņoto vietu apsaimniekošana, mazinot risku videi.	Vides pārskata izstrādes ietvaros apzināta riska un piesārņotās teritorijas. Lokālpilnojumā teritorijā šādas teritorijas nav konstatētas.
Ķīmisko vielu apsaimniekošana un pārvaldība.	Lokālpilnojumā nerisina šo jautājumu.
Jonizējošā starojuma avotu droša apsaimniekošana.	Lokālpilnojumā nerisina šo jautājumu.
Mazināt avāriju riskus, nodrošinot operatīvu rīcību avāriju situācijās.	Lokālpilnojumā nerisina šo jautājumu.
VIDES VESELĪBA	
Politikas mērķis: Samazināt nelabvēlīgo vides faktoru ietekmi uz cilvēku veselību un labklājību, t.sk. novēršot pēc iespējas psihosomatisko ietekmi, ko rada vides veselības informācijas trūkums vai neadekvāta tās komunicēšana sabiedrībai.	
Nodrošināta kvalitatīva vides veselības komunikācija.	Lokālpilnojumā nerisina šo jautājumu.
Latvijā radīti priekšnoteikumi vides veselības integratīvo pētījumu uzsākšanai.	Lokālpilnojumā nerisina šo jautājumu.
Latvijā uzsākts cilvēku biomonitorings.	Lokālpilnojumā nerisina šo jautājumu.
Izveidotas INSPIRE direktīvas prasībām atbilstošas ģeotelpisko datu kopas cilvēku veselības un drošības tēmai.	Lokālpilnojumā nerisina šo jautājumu.
VIDES MONITORINGS	
Politikas mērķis: Nodrošināt savlaicīgu un visaptverošu vides un klimata pārmaiņu datu un informācijas apkopošanu un vispusīgu analīzi, lai noteiktu politikas mērķus un atbilstošus pasākumus vides stāvokļa uzlabošanai un savlaicīgai reaģēšanai uz klimata pārmaiņām, kā arī novērtētu līdzšinējo pasākumu un ieguldītā finansējuma lietderību un efektivitāti.	
Nodrošināt sabiedrību ar operatīvu informāciju par gaisa kvalitātes bīstamām izmaiņām.	Lokālpilnojumā nerisina šo jautājumu. Tiks veikts lokālpilnojumā īstenošanas monitorings VPVB norādītajos termiņos.
Iegūt pietiekamu informāciju par ūdeņu kvalitāti un kvantitāti.	Lokālpilnojumā nerisina šo jautājumu. Tiks veikts lokālpilnojumā īstenošanas monitorings VPVB norādītajos termiņos.
Pilnveidot zemes monitoringa īstenošanu.	Lokālpilnojumā nerisina šo jautājumu.
Iegūt informāciju par sugām un biotopiem <i>Natura 2000</i> vietās un ārpus tām.	Lokālpilnojumā nerisina šo jautājumu.
Nodrošināt meža resursu un meža stāvokļa novērtējumu.	Lokālpilnojumā nerisina šo jautājumu.
Nodrošināt savlaicīgu un regulāru sabiedrības informēšanu par vides monitoringa rezultātiem.	Lokālpilnojumā nerisina šo jautājumu.

BIOLĒGISKĀS DAUDZVEIDĪBAS NACIONĀLĀ PROGRAMMA³⁸

Bioloģiskās daudzveidības nacionālās programmas uzdevums Latvijā ir veicināt dabas resursu ilgtspējīgu izmantošanu vienlaikus aizsargājot dabu, vadīt dabas aizsardzības darbu no valdības līmeņa līdz pašvaldībām un iedzīvotājiem, kuru dzīvesveids ir cieši saistīts ar dabu, nodrošināt Latvijas starptautisko saistību izpildi, palīdzēt ārvalstu un vietējiem uzņēmējiem saskatīt prioritātes investīcijām un tehniskās palīdzības projektiem.

Bioloģiskās daudzveidības nacionālās programmas stratēģiskie mērķi:

- ✓ Saglabāt un atjaunot ekosistēmu un to dabiskās struktūras daudzveidību;
- ✓ Saglabāt un veicināt vietējo savvaļas sugu daudzveidību;
- ✓ Saglabāt savvaļas sugu, kā arī kultūraugu un mājdzīvnieku šķirņu ģenētisko daudzveidību;

³⁸ Bioloģiskās daudzveidības nacionālā programma, Vides aizsardzības un reģionālās attīstības ministrija, Rīga, 1999.

- ✓ Veicināt tradicionālās ainavas struktūras saglabāšanos;
- ✓ Nodrošināt dzīvās dabas resursu līdzsvarotu un ilgtspējīgu izmantošanu.

ATKRITUMU APSAIMNIEKOŠANAS VALSTS PLĀNS 2013. — 2020. GADAM

Plāna mērķi ir novērst atkritumu veidošanos, pieaugot ekonomiskajai izaugsmei, nodrošināt būtisku kopējo radīto atkritumu daudzumu samazināšanu, ievērojot labākas atkritumu radīšanas novēršanas iespējas, pieejamos tehniskos paņēmienus resursu izmantošanas efektivitātes palielināšanā un ilgtspējīgākas patērētāju uzvedības veicināšanā.³⁹

DAUGAVAS UPJU BASEINU APGABALA APSAIMNIEKOŠANAS PLĀNS 2016. — 2021. GADAM

Plānā izskaidroti ES un Latvijas ūdens likumdošanas galvenie aspekti un saistība ar pirmo Daugavas apsaimniekošanas plānu, sniegts vispārīgs apgabala raksturojums, kurā raksturoti virszemes, pazemes, piekrastes un pārejas ūdeņi un tos ietekmējošās slodzes. Veikts monitoringa novērtējums un apkopoti rezultāti, izvirzīti vides kvalitātes mērķi, noteikts risks tādus nenasniegt un izņēmumu piemērošana ūdensobjektam. Sastādīta pasākumu programma, kas ietver jau pielietotos un papildus nepieciešamos pasākumus.

³⁹ Atkritumu apsaimniekošanas valsts plāns 2013.-2020.gadam, VIDM, 2013. gads.

7. LOKĀLPLĀNOJUMA UN TĀ IESPĒJAMO ALTERNATĪVU ĪSTENOŠANAS BŪTISKĀS IETEKMES UZ VIDI NOVĒRTĒJUMS

Novērtējot lokāplānojuma ietekmi uz vidi, tiek pieņemts, ka, uzsākot būvniecības aktivitātes un saimnieciskās darbības lokāplānojuma teritorijā, tiks ievērotas normatīvo aktu prasības paredzēto darbību īstenošanai, un atbilstoši LR likuma "Par ietekmes uz vidi novērtējumu" prasībām veikta ietekmes uz vidi novērtējuma procedūra.

Nodaļā tiek vērtētas iespējamās ietekmes lokāplānojumā noteiktajām funkcionālām zonām un tajās atļautajām izmantošanām, kā arī pēc lokāplānojuma apstiprināšanas ietekmes no plānotās saimnieciskās darbības (pēc pieejamās informācijas).

Tiešā negatīvā ietekme, kas saistāma ar lokāplānojuma teritorijas attīstību, īstenojot tajā plānotās funkcionālās zonas un tajās atļautos izmantošanas veidus:

- ✓ attīstot lauksaimnieciskās ražošanas uzņēmuma apbūvi, samazināsies neapbūvēto zemju platības, tiks izcirstas atsevišķas mežu platības un mainīta ainava;
- ✓ neveicot meliorācijas sistēmas pārkārtošanu vai pārbūvi, var veidoties meliorācijas sistēmas darbības trūkumi, kas var atsaukties ne tikai lokāplānojuma teritorijā, bet tam piegulošās teritorijās;
- ✓ pieaugs gaisa piesārņojuma emisiju apjomi (emisijas, putekļi, smakas), pasliktināsies gaisa kvalitāte lokālā teritorijā, kas saistīta ar ražošanas uzsākšanu (iekārtu darbība), transporta plūsmu pieaugumu (t. sk. kravu pārvadājumi);
- ✓ pieaugs trokšņa līmenis (būvniecības laikā, darbojoties iekārtām un pieaugot transporta intensitātei);
- ✓ palielināsies notekūdeņu apjoms, pieaugot saimnieciskajai aktivitātei, kā arī tā radītā slodze uz vidi, ja notekūdeņi netiek atbilstoši savākti un apsaimniekoti;
- ✓ pieaugs atkritumu apjoms;
- ✓ pieaugs pazemes ūdens resursu ieguves daudzums.

Tiešā pozitīva ietekme, sagaidāmas arī ar lokāplānojuma īstenošanu:

- ✓ uzņēmējdarbības attīstība Ogres un tam blakus esošajos novados, pieņemot, ka tiek ievēroti labākie tehniskie paņēmieni un radītas jaunas darba vietas.

Netiešās ietekmes veidojas mijiedarbības rezultātā starp vidi un tiešajām ietekmēm:

- ✓ realizējot lokāplānojumā plānoto funkcionālo zonu atļautos izmantošanas veidus, pieaugs saimnieciskās darbības radītā antropogēnā slodze gan uz dabas, gan dzīves vidi;
- ✓ pasliktinoties jebkuram vides kvalitātes rādītājam lokāplānojuma teritorijā, paralēli var pasliktināties arī dzīves vides kvalitāte piegulošajās teritorijās.

Īslaicīgās ietekmes lielākoties tiks radītas lokāplānojumā īstenojot plānotos būvdarbus:

- ✓ troksnis un putekļi būvniecības laikā;
- ✓ satiksmes traucējumi būvniecības laikā, kas var radīt paaugstinātu atmosfēras gaisa piesārņojumu;
- ✓ zemsedzes bojājumi.

Īslaicīgas ietekmes izraisa relatīvi īslaicīgu traucējumu un pēc konkrētu darbu pabeigšanas nerodas būtiski pēcefekti, ja vien darbības ir veiktas atbilstoši normatīvo aktu prasībām. Ņemot vērā lokāplānojuma īstenošanu pa kārtām, ietekme tiks mazināta, bet tās ietekmē var veidoties vidēji ilglaicīga ietekme, ja nepārtraukti lokāplānojuma teritorijā veidojas būvlaukumi, veidojot nepārtrauktu būvniecības laukuma efektu.

Ilglaicīgas ietekmes

Ilglaicīgu ietekmi radīs lokālplānojuma teritorijā plānotas tehniskās infrastruktūras un ražošanas ēku būvniecība, kas samazinās lauksaimniecības zemju īpatsvaru, radīs izmaiņas ainavā, meliorācijas sistēmā un tiks veikta nepieciešamo koku izciršana. Saimnieciskās darbības ietekmē, pieņemot, ka plānotā lauksaimnieciskā ražošana notiks vairāku gadu garumā, tiks radītas emisijas, kas atstās ietekmi uz dzīves vidi lokālplānojuma un piegulošajās teritorijās. Ilglaicīgās ietekmes var atstāt ietekmi uz dzīves vidi, t. sk. cilvēku veselību, ainavu un vides kvalitāti, bet lai mazinātu šīs ietekmes efektu un sekas, svarīgi ievērot normatīvo aktu prasības un ieviest tehniski labākos risinājumus saimnieciskās darbības procesā.

Summārās ietekmes

- ✓ Uz gaisa kvalitāti – palielināsies kopējais summārais emisiju un putekļu daudzums (ražošanas emisijas avoti, sadedzināšanas iekārtu emisijas un transporta emisijas), bet nav paredzama gaisa kvalitātes būtiska pasliktināšanās, salīdzinot ar esošo situāciju, pieņemot, ka ražošanas uzņēmuma darbībā tiks paredzēts pielietot mūsdienīgus tehnoloģiskos risinājumus darbības nodrošināšanai un netiks pārsniegti normatīvajos aktos noteiktie piesārņojošo vielu robežlielumi;
- ✓ Uz troksni – palielināsies autotransporta radītais troksnis, jo autotransporta daudzums summēsies gan no esošā transporta uz reģionālā autoceļa P80, gan uzņēmuma transportu. Iespējama sezonāla trokšņa līmeņa palielināšanās lokālplānojuma teritorijā, darbojoties ražošanas iekārtām (graudu kaltis, kas darbosies graudu savākšanas sezonā);
- ✓ Uz virszemes notekūdeņiem summārā ietekme palielināsies, jo tiks izbūvētas lokālās notekūdeņu attīrīšanas iekārtas, kas novadīs normatīvi tīrus notekūdeņus apkārtējā vidē (novadgrāvī ar tālāku izplūdi upē).

Īstenojot lokālplānojuma teritorijā plānotās saimnieciskās darbības, izvērtējot iepriekšminētās ietekmes, tiks atstāta ietekme uz vides kvalitāti. Vēlams uzskatīt, ka kopumā tiks ievērotas vides aizsardzības normatīvo aktu prasības, pašvaldības saistošie noteikumi, ieviesti labākie tehnoloģiskie risinājumi un pasākumi plānotās saimnieciskās darbības negatīvās ietekmes uz vidi samazināšanai, kas būtiski samazinās negatīvo ietekmi uz vides kvalitāti.

Lokālplānojuma īstenošanas iespējamās ietekmes un ietekmes mazinošie pasākumi apkopoti 4. tabulā, ņemot vērā to, ka lokālplānojuma izstrādes mērķis ir grozīt Ogres novada teritorijas plānojumā noteikto ceļa sanitāro aizsargjoslu un lokālplānojuma izstrādes teritorijā iekļauto nekustamo īpašumu zemes vienību funkcionālo zonējumu.

4. tabula. Lokālplānojuma īstenošanas iespējamās ietekmes un ietekmes mazinošie pasākumi

LOKĀLPLĀNOJUMĀ NOTEIKTAIS FUNKCIONĀLAIS ZONĒJUMS UN TAJĀ ATĻAUTIE TERITORIJAS IZMANTOŠANAS VEIDI, SANITĀRĀ ATTĀLUMA IZMAIŅAS	IESPĒJAMĀS IETEKMES	IETEKMI MAZINOŠIE PASĀKUMI
<p>Lauksaimniecības teritorija (L) <u>Galvenie izmantošanas veidi:</u></p> <ul style="list-style-type: none">✓ lauksaimnieciska izmantošana;✓ lauksaimnieciskās ražošanas uzņēmumu apbūve. <p><u>Papildizmantošanas veidi:</u></p> <ul style="list-style-type: none">✓ mežsaimnieciska izmantošana	<p>Jaunu, līdz šim saimnieciskā darbībā neizmantotu teritoriju zemes lietojuma veidu maiņa.</p> <p>Lokālplānojuma īstenošanas rezultātā iespējamās ietekmes, kas saistītas ar lauksaimniecības teritorijas, t. i. lauksaimnieciskās ražošanas uzņēmuma apbūves attīstību:</p>	<p>Ievērot lokālplānojuma saistošajā daļā noteiktās prasības un normatīvo aktu prasības.</p> <p>Ieviest tehnoloģiskos risinājumus un izbūvēt infrastruktūru, ievērojot videi draudzīgus mūsdienīgus būvniecības standartus, nozares tehniskos standartus un īstenot emisiju ietekmi ierobežojošus pasākumus.</p>

<p>LOKĀLPLĀNOJUMĀ NOTEIKTAIS FUNKCIONĀLAIS ZONĒJUMS UN TAJĀ ATĻAUTIE TERITORIJAS IZMANTOŠANAS VEIDI, SANITĀRĀ ATTĀLUMA IZMAIŅAS</p>	<p>IESPĒJAMĀS IETEKMES</p>	<p>IETEKMI MAZINOŠIE PASĀKUMI</p>
<ul style="list-style-type: none"> ✓ tirdzniecības un/vai pakalpojumu objektu apbūve – degvielas uzpildes stacija, kas paredzēta tikai paredzētās darbības nodrošināšanai (uzņēmuma vajadzībām); ✓ inženiertehniskā infrastruktūra; ✓ transporta lineārā infrastruktūra - ceļi; ✓ transporta apkalpojošā infrastruktūra – autostāvvietas; ✓ energoapgādes uzņēmumu apbūve. <p>20 m, augstuma ierobežojumi nav attiecināmi uz arhitektoniskām vai tehniskām izbūvēm (piemēram, virsgaismām, skursteņiem, torņiem, karoga mastiem, elektronisko sakaru objektiem, vējrādītājiem vai zibens novadītājiem)</p>	<ul style="list-style-type: none"> ✓ izmaiņas lokālplānojuma teritorijas un piegulošo teritoriju ainavā; ✓ mainās zemes izmantošanas veids; ✓ pieaug notekūdeņu un saražoto atkritumu daudzums; ✓ pieaug pazemes ūdens resursu ieguves daudzums; ✓ pieaug transporta plūsmas; ✓ pieaug gaisu piesārņojošās emisijas un troksnis; ✓ iespējams naftas produktu piesārņojums no potenciālās nelielās degvielas uzpildes stacijas. 	
<p style="text-align: center;">Mežu teritorija (M1)</p> <p><u>Galvenais izmantošanas veids:</u> mežsaimnieciska izmantošana.</p> <p><u>Citi noteikumi:</u></p> <ul style="list-style-type: none"> ✓ Mežu teritorijā (M1) nav atļauts veikt meža atmežošanu un atmežošanas cirti. ✓ Mežu teritorijā (M1) saskaņā ar Meža likumu ir atļauta cita cirte, kopšanas cirte un sanitārā cirte. 	<p>Lokālplānojumā plānotais funkcionālais zonējums un tajā atļautie izmantošanas veidi nepasliktinās vides kvalitāti un ietekmi uz cilvēku veselību un dzīves vidi, zona tiek izveidota, lai nodrošinātu apstākļus mežu ilgtspējīgai attīstībai un ar mežu saistīto galveno – saimniecisko, ekoloģisko, sociālo – funkciju īstenošanai.</p>	<p>Ietekmi mazinoši pasākumi nav nepieciešami.</p> <p>Dabā jārealizē plānoto funkcionālo zonu ar efektīvu tās darbību uz apkārtējām teritorijām.</p>
<p>Grozīt minimālo sanitāro attālumu no 300 m uz 60 m, valsts reģionālā autoceļa P80 ekspluatācijas aizsargjoslas platumā</p>	<p>Apbūve sanitārā platumā un autoceļa ekspluatācijas aizsargjoslas platumā netiek plānota.</p> <p>Samazinot sanitāro attālumu, būtiskākā ietekme var veidoties uz plānoto apbūves teritoriju no transportlīdzekļiem, kuri pārvietojas pa autoceļu P80:</p> <ul style="list-style-type: none"> ✓ izplūdes gāzes; ✓ troksnis; ✓ infekciju slimību risks. (tranzīta transports) u. c. <p>Plānotajā lauksaimniecības ražošanas teritorijā infekcijas slimību izplatīšanās gadījumā, atbildīgais valsts dienests</p>	<p>Lokālplānojuma teritorijā, lai nodrošinātu paredzētās darbības potenciālās negatīvās ietekmes uz piegulošajām teritorijām samazināšanu plānoti aizsargstādījumi – apstādījumu veidā, t.sk. arī gar lokālplānojuma teritoriju, kas robežojas ar valsts reģionālo autoceļu P80.</p>

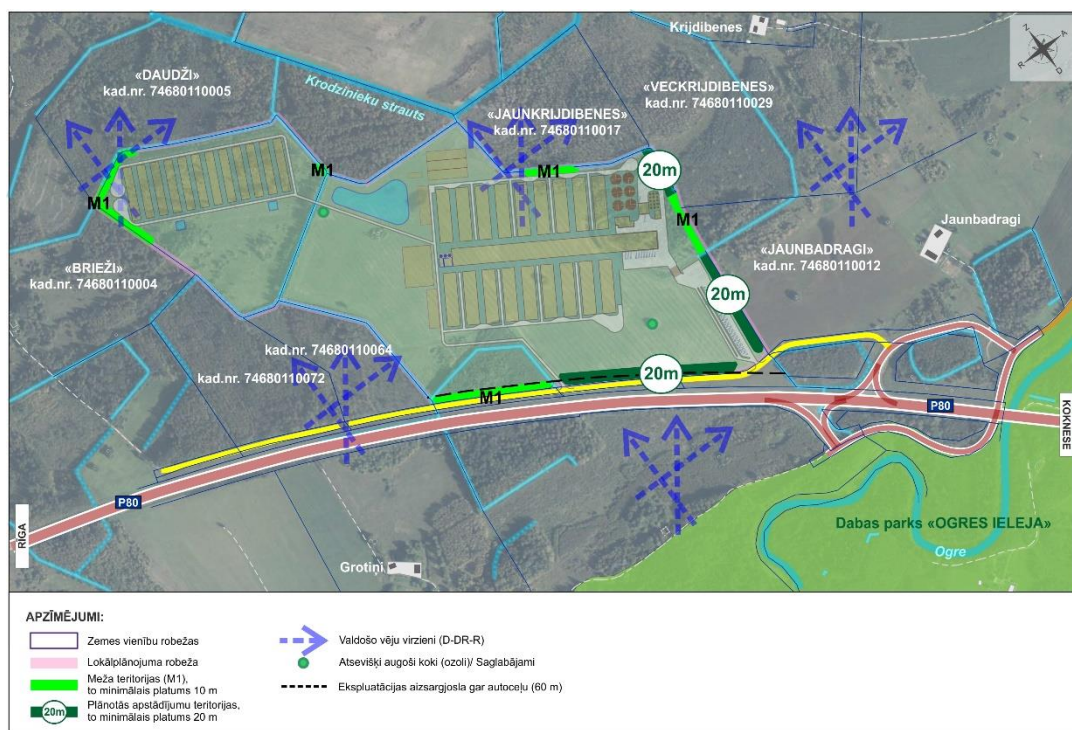
<p>LOKĀLPLĀNOJUMĀ NOTEIKTAIS FUNKCIONĀLAIS ZONĒJUMS UN TAJĀ ATĻAUTIE TERITORIJAS IZMANTOŠANAS VEIDI, SANITĀRĀ ATTĀLUMA IZMAIŅAS</p>	<p>ĪESPEJAMĀS ĪETEKMES</p>	<p>ĪETEKMI MAZINOŠIE PASĀKUMI</p>
	<p>izstrādā slimību apkarošanas prasības, t.sk., teritorijā izsludinot karantīnu ar aizsardzības un uzraudzības zonām, pastāvot iespējai, ka jāslēdz tuvumā esošo autoceļu posmi.</p>	

8. RISINĀJUMI, LAI NOVĒRSTU VAI SAMAZINĀTU LOKĀLPLĀNOJUMA UN TĀ IESPĒJAMO ALTERNATĪVU ĪSTENOŠANAS BŪTISKO IETEKMI UZ VIDĪ

Lokālplānojuma risinājumos ir paredzēti vairāki pasākumi plānotās lauksaimnieciskās apbūves darbības negatīvās ietekmes uz vidi mazināšanai, kas iestrādāti lokālplānojuma saistošajā daļā un aprakstīti Paskaidrojuma rakstā:

- ✓ piesārņojuma izplatīšanās ierobežošana paredzēta jau tehnoloģiskā procesa ietvaros, izvēloties tādas tehnoloģiskus risinājumus, kas atbilst labākajiem un jaunākajiem nozares standartiem, kas rada iespējami mazāku ietekmi uz apkārtējo vidi, t. sk. smaku, putekļu un trokšņa emisijas (piem., vistu novietnes aprīkot ar jaunākās paaudzes automatiskām tuneļa tipa ventilācijas sistēmām)⁴⁰;
- ✓ paredzētās darbības būvniecības posmā paredzēts izbūvēt no putnu novietnēm pa slēgtām mēslu transportēšanas sistēmām novadīto kūtsmēslu pārstrādes iekārtas, nodrošinot kūtsmēslu žāvēšanu un granulēšanu, novēršot kūtsmēsliem raksturīgās smakas un padarot ērtu to glabāšanu noliktavās slēgtos iepakojumos. Pārstrādātie kūtsmēsli izmantojami kā organisks augsnes bagātināšanas līdzeklis lauksaimniecībā;
- ✓ lai ierobežotu ražotnes vizuālo klātbūtni no tuvāko apdzīvoto vietu un valsts reģionālā autoceļa P80 puses, kā arī lai mazinātu savstarpējās vizuālās uztveres ietekmi no lokālplānojuma teritorijai netālu esošā dabas parka "Ogres ieleja", tiek plānota meža teritoriju un apstādījumu joslu veidošana - gar lokālplānojuma teritorijas austrumu robežu paredzēta 20 m plata ieaudzēta apstādījumu josla un saglabāt esošo meža teritoriju, kurai noteikta funkcionālā zona Meža teritorija (M1), kā arī plānots izveidot apstādījumu joslu gar valsts reģionālo autoceļu P80 un arī šajā teritorijas daļā tiks saglabāta esošā meža teritorija autoceļa P80 ekspluatācijas aizsargjoslas platumā (11. attēls);
- ✓ graudu torņus paredzēts izvietot lokālplānojuma teritorijā, kur esošā situācijā lokālplānojuma teritorijai piegulošā teritorijā un daļēji arī lokālplānojuma teritorijā atrodas meža zeme, bet tiek plānots izveidot 20 m platu apstādījumu joslu austrumu pusē, kā arī, ja piegulošā teritorijā tiktu veikta meža zemes atmežošana, tad lokālplānojuma teritorijā tiks izveidota apstādījumu josla 6 m platumā un graudu torņu redzamība daļēji būs ierobežota no A, DA un D puses;
- ✓ ražotnes vizuālās uztveres mazināšanai plānoto apstādījumu ierīkošanai, kas vienlaicīgi kalpos emisiju ierobežošanai ārpus ražotnes teritorijas, stratēģiski izvēlētās ražotnes teritorijas vietās (pamatā valdošo DR, D un R vēju virzienā no gaisa emisijas avotiem) efektīvai emisiju ierobežošanai paredzēta apstādījumu joslu veidošana (no 6 m līdz 20 m platumā), kuru mērķis ir nodrošināt gaisa emisiju koncentrācijas samazināšanu, aerodinamiska efekta rezultātā nodrošinot gar zemes virskārtu pūsta vēja gaisa masu pacelšanu augstākās atmosfēras slāņos, "paceļot" un vēl vairāk izkliedējot emisijas augšējos atmosfēras slāņos. Apstādījumu joslu novietojums izvēlēts stratēģiskās vietās (pamatā valdošo DR, D un R vēju virzienā), ņemot vērā gan lokālplānojuma teritorijas blakus teritoriju vēsturisko un esošo (t.sk. atļauto) izmantošanas veidu, gan tuvākās dzīvojamās apbūves novietojumu un attālumu no emisijas avotiem (11. attēls);

⁴⁰ Avots: SIA "Gallusman" sniegtā informācija



11. attēls. Plānotie priekšlikumi apstādījumu vietu veidošanai un meža teritoriju saglabāšanai (SIA "Reģionālie projekti")

- ✓ Mežu teritorijā (M1) nav atļauts veikt meža atmežošanu un atmežošanas cirti, Mežu teritorijā (M1) saskaņā ar Meža likumu ir atļauta cita cirte, kopšanas cirte un sanitārā cirte;
- ✓ lokālplānojumā plānotie risinājumi saistībā ar notekūdeņu, t. sk. lietus ūdens novadīšanu (no ceļiem, laukumiem un ēku jumtiem), tiek plānoti novadīt teritorijā esošajā meliorācijas sistēmā, kur ūdens atvades virziens ir pretējs Ogres upei, t.i. uz Krodzinieku strautu;
- ✓ ražotnē paredzētajās lokālās bioloģiskajās attīrīšanas iekārtās attīrīto ražošanas notekūdeņu izvadi vidē tiek piedāvāti divi alternatīvi varianti ar iespējām iekārtu avārijas riska gadījumā noslēgt izvades vietas pirms notekūdeņu novadīšanas Krodzinieku strautā;
- ✓ Teritorijas izmantošanas un apbūves noteikumos noteikts, ka meliorācijas sistēmu pārbūves būvprojekta tehniskie risinājumi nedrīkst pasliktināt hidromelioratīvo stāvokli blakus zemes vienībās un valsts nozīmes ūdensnotekā Krodzinieku strauts;
- ✓ lokālplānojuma 1. redakcijas izstrādē, ņemot vērā plānoto ēku un būvju potenciālo izvietojumu, jau ir noteikti sākotnēji esošo meliorācijas sistēmu pārkārtošanas posmi;
- ✓ lokālplānojuma Grafiskās daļas kartē "Teritorijas funkcionālais zonējums" atbilstoši mēroga noteiktībai attēlotas esošās aizsargjoslas, kuru platums ir 10 m un vairāk;
- ✓ Aizsargjoslas gar inženierkomunikācijām un citām būvēm, kurām saskaņā ar Aizsargjoslu likumu nosakāmas aizsargjoslas, tās nosakāmas pēc inženierkomunikāciju un citu būvju būvniecības normatīvajos aktos noteiktajā kārtībā. Pēc inženierkomunikāciju vai citu būvju būvniecības aizsargjoslu robežas norādāmas apgrūtinājumu plānos un ierakstāmas zemesgrāmatās;

- ✓ plānojot lokālpārplānojuma teritorijas apbūvi, jāparedz pasākumi trokšņa līmeņa samazināšanai teritorijas ietekmes zonā, ja tiek paredzēts, ka radītais vides troksnis pārsniegs normatīvajos aktos noteiktos robežlielumus, būvprojektā iekļauj pasākumus, lai izpildītu normatīvo aktu prasības, trokšņa samazināšanas līdzekļus, ja tādi ir nepieciešami, projektē, atbilstoši normatīvo aktu prasībām;
- ✓ izstrādāti transporta infrastruktūras attīstības risinājumi, autotransporta kustības organizāciju tiek plānots organizēts 2 atsevišķās plūsmās, paredzot, ka autotransporta plūsmas ražotnes teritorijā savā starpā nekrustosies bioloģiskā piesārņojuma risku novēršanas nolūkos;
- ✓ paredzētās darbības būvniecības trešajā posmā plānots izbūvēt biogāzes koģenerācijas staciju, izmantojot no putnu novietnēm pa slēgtām mēsļu transportēšanas sistēmām novadītos kūtsmēslus pārstrādei biogāzes stacijas slēgtajos kolektoros elektrības un siltumenerģijas ražošanai, galvenokārt pārstrādes procesa nodrošināšanai;
- ✓ veicot saimniecisko darbību lokālpārplānojuma teritorijā, lai novērstu augsnes un gruntsūdeņu piesārņojumu, jāievēro Ministru kabineta noteikumi par virszemes un pazemes ūdeņu kvalitāti un noteikumi par augsnes un grunts kvalitātes normatīviem;
- ✓ plānotās darbības īstenošanai, atbilstoši LR likumam "Par ietekmes uz vidi novērtējumu" piemērota ietekmes uz vidi novērtējuma procedūra, līdz ar to paralēli teritorijas attīstības plānošanas dokumenta izstrādei, tiek veikta procedūra paredzētajai darbībai, lai novērtētu plānoto darbību Lokālpārplānojuma teritorijā īstenošanas iespējamo ietekmi uz vidi un izstrādātu priekšlikumus nelabvēlīgas ietekmes novēršanai vai samazināšanai. Teritorijas izmantošanas un apbūves noteikumos noteikts, ja lokālpārplānojuma risinājumi būs pretrunā ar paredzētās darbības ietekmes uz vidi novērtējuma ziņojumā ietvertajiem nosacījumiem, tad ir jāveic lokālpārplānojuma grozījumi.

9. ĪSS IESPĒJAMO ALTERNATĪVU IZVĒLES PAMATOJUMS

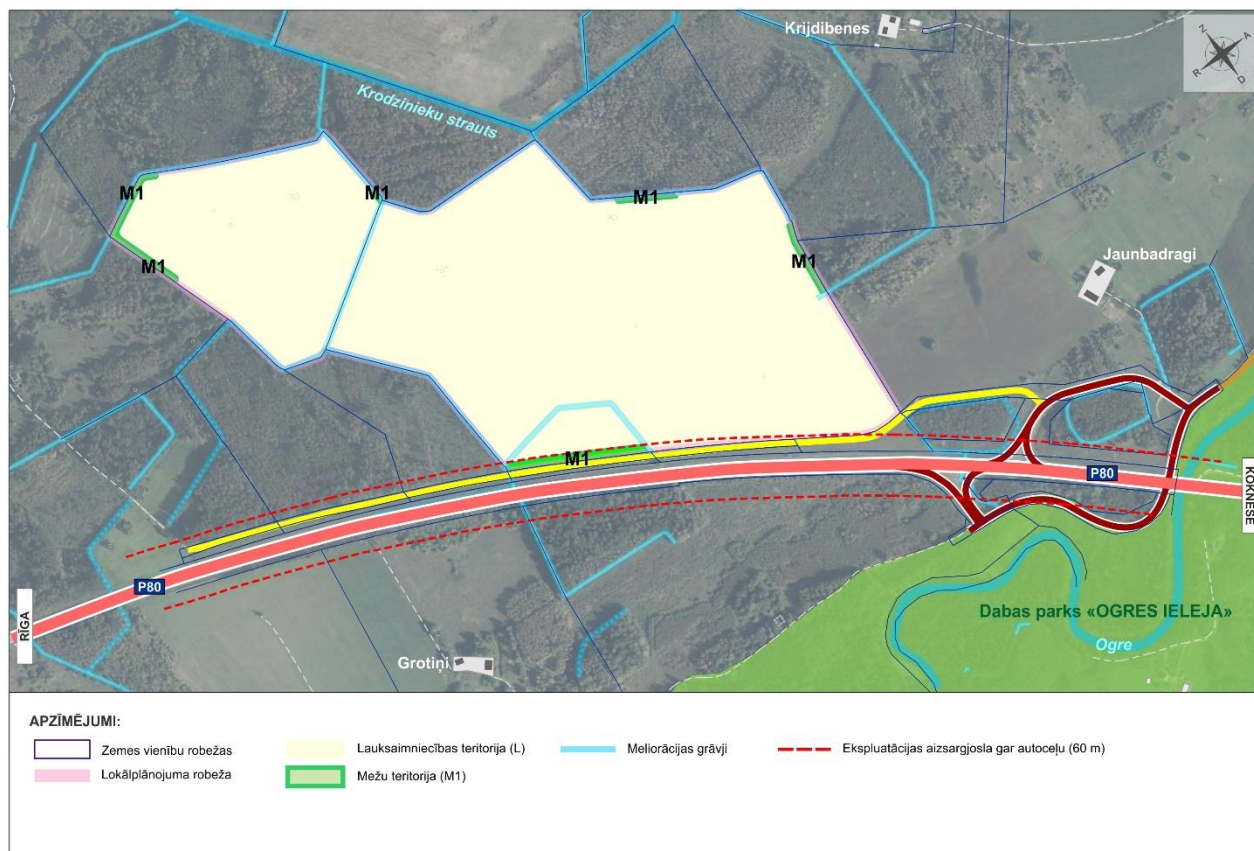
Izstrādājot lokālpārplānojuma 1. redakciju, Vides pārskatā tiek apskatītas divas alternatīvas – "nulles" alternatīva (1. alternatīva) un 2. alternatīva, kad lokālpārplānojuma teritorijā tiek veikta funkcionālā zonējuma izmantošanas iespēju precizēšana un sanitārā attāluma no būves dzīvniekiem līdz valsts reģionālam autoceļam P80 izmaiņas, ņemot vērā izstrādes Darba uzdevumā noteiktos lokālpārplānojuma izstrādes uzdevumus.

1. alternatīva jeb "nulles" alternatīva, kad lokālpārplānojums netiek izstrādāts un tiek saglabāts esošais plānotais (atļautais) zemes izmantošanas veids un sanitārais attālums, lokālpārplānojuma izstrādes kontekstā netiek uzskatīta par optimālu, jo pēc spēkā esošā Ogres novada teritorijas plānojuma 2012. - 2024. gadam, Teritorijas izmantošanas un apbūves noteikumiem un Grafiskās daļas (Ogres novada pašvaldības saistošie noteikumi Nr.16/2012, apstiprināti 21.06.2012.) lokālpārplānojuma teritorijā nav iespējams pilnībā īstenot plānotās saimnieciskās darbības un izveidot vistu novietņu kompleksu – olu un olu produktu ražotnes izveidei plānotajā apjomā (līdz 8 milj. putnu). Neīstenojot lokālpārplānojumu, teritorijā arī turpmāk paredzams, ka tā tiks izmantota kā lauksaimniecībā izmantojamā zeme (sējumi, nepļautas un aizaugošanas pļavas) un saimnieciski izmantojami meži. Īstenojot "nulles" alternatīvu, tiks kavēta saimnieciskās darbības un ekonomiskā attīstība Madlienas pagastā un Ogres novadā kopumā.

2. alternatīva, īstenojot lokālpārplānojuma teritorijā funkcionālā zonējuma izmaiņas, saskaņā ar izstrādāto lokālpārplānojuma 1. redakciju, tiktu grozīts Ogres novada teritorijas plānojums 2012. – 2024. gadam un radīti priekšnosacījumi jauna vistu novietņu kompleksa – olu un olu produktu ražotnes izveidei.

Lokālpārplānojums tiek izstrādāts, grozot Ogres novada teritorijas plānojumu lokālpārplānojuma izstrādes teritorijas robežās (pa konkrētām nekustamo īpašumu zemes vienībām), kā arī iesaistot tā izstrādē sabiedrību un institūcijas. Tiek ņemtas vērā normatīvo aktu prasības un lokālpārplānojuma izstrādes ietvaros veiktās izpētes, kā arī plānotos teritorijas izmantošanas veidus un risinājumus.

Ogres novada teritorijas plānojums tiek grozīts, lai lokālplānojuma izstrādes teritorijā perspektīvā varētu attīstīties lauksaimnieciskās ražošanas apbūve, kā arī tiktu saglabātas teritorijas plānojumā noteiktās Mežu teritorijas 10 m platumā, lai nodrošinātu apstākļus mežu ilgtspējīgai attīstībai un ar mežu saistīto galveno saimniecisko, ekoloģisko un sociālo funkciju veikšanai, kā arī tiek plānotas apstādījumu joslas, kas pildīs aizsargstādījumu jeb buferzonu funkciju. Teritorijā plānotas funkcionālās zonas - "Lauksaimniecības teritorija" (L) un "Mežu teritorija" (M1). Lielākā daļa no lokālplānojuma teritorijas tiks paredzēta lauksaimnieciskās ražošanas uzņēmuma apbūvei (t. sk. nepieciešamā infrastruktūra). Lauksaimnieciskās ražošanas vajadzībām neizmantojamās platības tiks saglabātas lauksaimnieciskai darbībai (12. attēls).



12. attēls. Funkcionālā zonējuma priekšlikums lokālplānojuma 1. redakcijā (SIA "Reģionālie projekti")

Izstrādājot lokālplānojuma 1. redakciju un priekšlikumus, tiek mēģināts ar dažādiem risinājumiem sabalansēt samērīgumu starp sabiedrības vajadzībām, vides stāvokli un īpašnieku tiesībām un vēlmēm attīstīt savu nekustamo īpašumu, plānojot saimnieciskās darbības attīstību lokālplānojuma teritorijā.

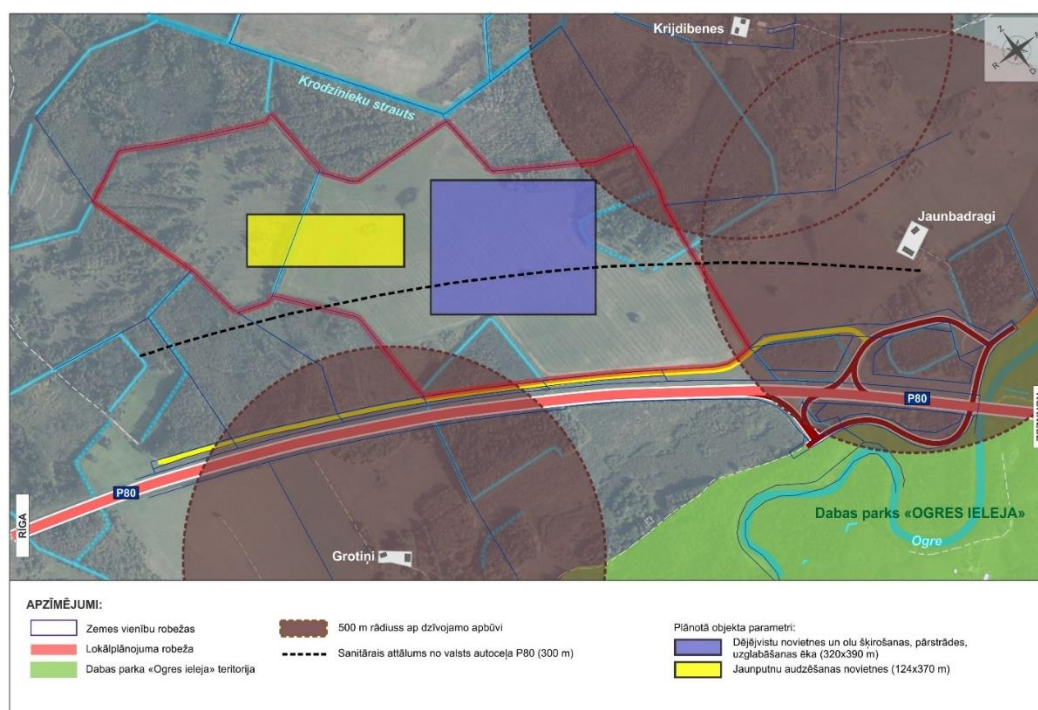
Lokālplānojuma teritorijā ir detalizēti skatīts funkcionālais zonējums, tieši tajos atļautie teritorijas izmantošanas veidi, izslēdzot atsevišķus teritorijas izmantošanas veidus, kā arī noteiktas prasības apkārtējo teritoriju vides kvalitātes nepasliktināšanai (5. tabula).

5. tabula. Galveno teritorijas izmantošanas un apbūves noteikumu priekšlikums un pamatojums funkcionālajās zonās "Lauksaimniecības teritorija" (L) un "Mežu teritorija" (M1) 1. redakcija

	IZMANTOŠANAS VEIDI, APBŪVES PARAMETRI UN CITI NOTEIKUMI	PAMATOJUMS
Definīcija:	Lauksaimniecības teritorija (L) ir funkcionālā zona, ko nosaka, lai nodrošinātu lauksaimniecības zemes kā resursa racionālu un daudzveidīgu izmantošanu visu veidu lauksaimnieciskajai darbībai un ar to saistītajiem pakalpojumiem.	Lauksaimniecības teritorijas definīcija noteikta saskaņā ar MK noteikumu Nr.240 54.punktu.
Izmantošanas veidi:	<p><u>Galvenie izmantošanas veidi:</u></p> <ul style="list-style-type: none"> ✓ lauksaimnieciska izmantošana; ✓ lauksaimnieciskās ražošanas uzņēmumu apbūve. <p><u>Papildizmantošanas veidi:</u></p> <ul style="list-style-type: none"> ✓ mežsaimnieciska izmantošana; ✓ tirdzniecības un/vai pakalpojumu objektu apbūve – degvielas uzpildes stacija, kas paredzēta tikai paredzētās darbības nodrošināšanai (tikai uzņēmuma vajadzībām, apkalpojot uzņēmuma autotransportu); ✓ inženiertehniskā infrastruktūra; ✓ transporta lineārā infrastruktūra - ceļi; ✓ transporta apkalpojošā infrastruktūra – autostāvvietas; ✓ energoapgādes uzņēmumu apbūve. 	Izmantošanas veidi noteikti saskaņā ar MK noteikumu Nr.240 4.12. nodaļā "Lauksaimniecības teritorija" (L) noteiktajiem izmantošanas veidiem un 3. pielikumam.
Minimālā jaunveidojamās zemes vienības platība:	2 ha	Apbūves rādītājs atbilst MK noteikumu Nr.240 65.punktā noteiktajam rādītājam.
Apbūves maksimālais augstums:	20 m, augstuma ierobežojumi nav attiecināmi uz arhitektoniskām vai tehniskām izbūvēm (piemēram, virsgaismām, skursteņiem, torņiem, karoga mastiem, elektronisko sakaru objektiem, vējrādītājiem vai zibens novadītājiem)	Augstuma apbūves parametrs noteikts lokālpļānojumā. Augstuma ierobežojumu izņēmumi noteikti saskaņā ar MK noteikumu Nr.240 124.punktu.
Definīcija:	Mežu teritorija (M1) ir funkcionālā zona, ko nosaka, lai nodrošinātu apstākļus mežu ilgtspējīgai attīstībai un ar mežu saistīto galveno – saimniecisko, ekoloģisko, sociālo – funkciju īstenošanai.	Meža teritorijas definīcija noteikta saskaņā ar MK noteikumu Nr.240 51.punktu. Funkcionālā zona Mežu teritorija (M1) tiek noteikta lokālpļānojuma izstrādes teritorijā 10 m platumā, kur spēkā esošā Ogres novada teritorijas plānojuma Grafiskā daļā lokālpļānojuma teritorijā noteikta plānotā (atļautā) teritorijas izmantošana Zaļā teritorija (Mežs (ZM)). Funkcionālā zona Mežu teritorija (M1) tiek noteikta valsts reģionālā autoceļa P80 ekspluatācijas aizsargjoslas platumā (60 m).
Izmantošanas veidi:	<p><u>Galvenais izmantošanas veids:</u></p> <ul style="list-style-type: none"> ✓ mežsaimnieciska izmantošana. 	Izmantošanas veids noteikts saskaņā ar MK noteikumu Nr.240 4.11. nodaļā "Mežu teritorija" (M) noteiktajiem izmantošanas veidiem.

	IZMANTOŠANAS VEIDI, APBŪVES PARAMETRI UN CITI NOTEIKUMI	PAMATOJUMS
Apbūves parametri:	Netiek noteikti.	-
Citi noteikumi:	<ul style="list-style-type: none"> ✓ mežu teritorijā (M1) nav atļauts veikt meža atmežošanu un atmežošanas cirti. ✓ Mežu teritorijā (M1) saskaņā ar Meža likumu ir atļauta cita cirte, kopšanas cirte un sanitārā cirte. 	-

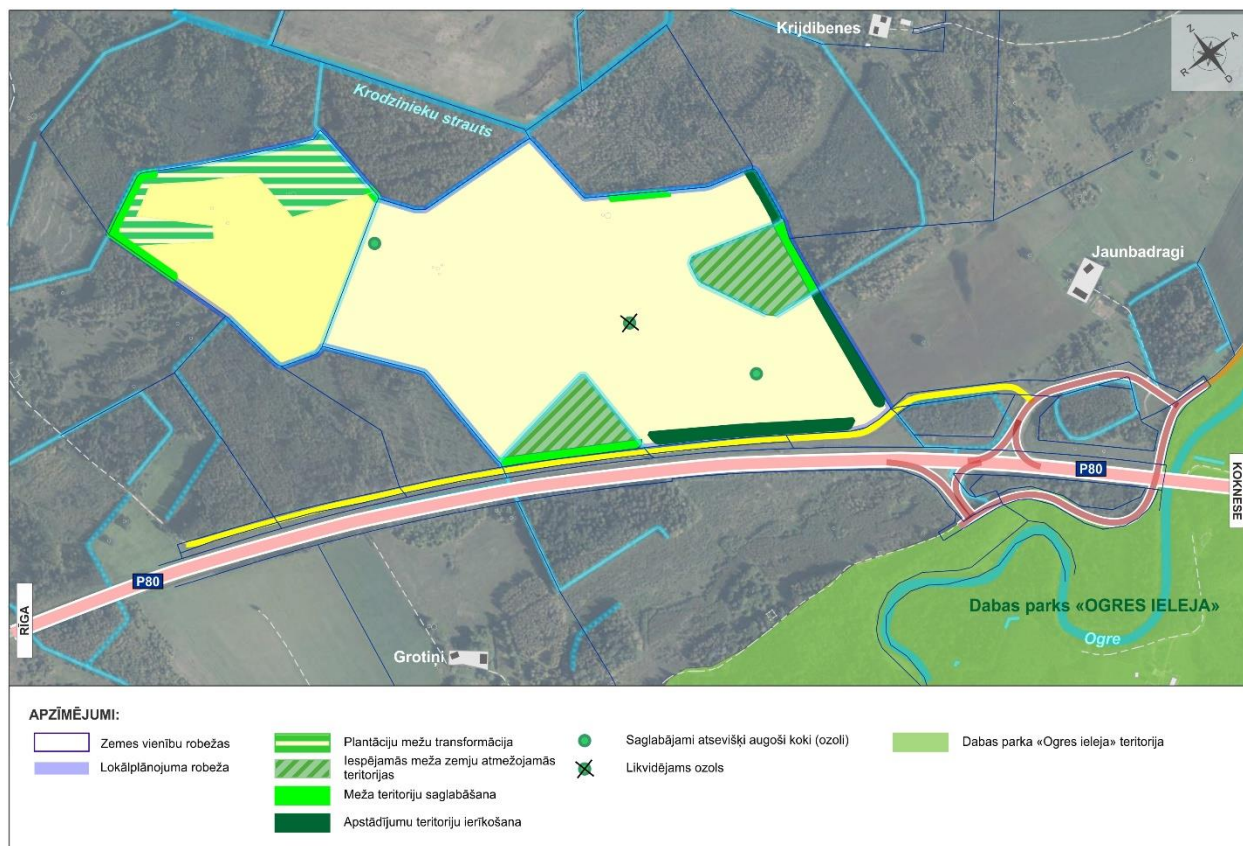
Lokālplānojuma izstrādes ietvaros tiek saglabāts spēkā esošā Ogres novada teritorijas plānojumā noteiktais funkcionālais zonējums – Lauksaimniecības teritorija (L) un Meža teritorija (M1) 10 m platumā, kā arī atļautie izmantošanas veidi funkcionālās zonās abos teritorijas attīstības plānošanas dokumentos ir samērā līdzvērtīgi, lai veiktu plānoto paredzēto darbību. Saskaņā ar Ogres novada teritorijas plānojuma Teritorijas izmantošanas un apbūves noteikumiem būves mājlopiem, nodrošinot to labturības prasības, drīkst ierīkot tikai lauksaimniecības zemju teritorijās, kas arī atbilst lokālplānojuma izstrādes nosacījumiem. Apbūves parametri tiek noteikti tādi, kas nepieciešami paredzētās darbības īstenošanai, ņemot vērā normatīvo aktu prasības. Būtiskās izmaiņas saistās ar Ogres novada teritorijas plānojumā noteiktā minimālā sanitārā attāluma no dzīvnieku fermām līdz A kategorijas ceļam (reģionālais autoceļš P80) izmaiņām no 300 m uz 60 m. Tā kā Ogres novada teritorijas plānojumā netika noteikts šī sanitārā attāluma uzdevums jeb mērķis un atļautās vai aizliegtās darbības šajā 300 m platumā, lokālplānojuma 1. redakcijas izstrādes ietvaros tiek sniegts priekšlikums grozīt minimālo sanitāro attālumu, ņemot vērā gan paredzētai darbībai, t. i. vistu novietņu kompleksa – olu un olu produktu ražotnei - nepieciešamo plānoto apbūves laukumu (13. attēls), gan valsts reģionālā autoceļa P80 ekspluatācijas aizsargjoslas platumu, kurā apbūve netiek plānota.



13. attēls. Lokālplānojuma teritorijā paredzētās darbības plānotā objekta orientējošs būvaplans (SIA "Reģionālie projekti")

Kā negatīvu ietekmi plānotās apbūves izvietojumam lokālplānojuma teritorijā, var minēt plānotā meža zemes atmežošanu ~2 ha platībā, saglabājot nosacījumu, ka lokālplānojuma teritorijā Meža zemē (M1) 10 m platā joslā

nedrīkst veikt funkcionālā zonējuma maiņu uz Lauksaimniecības teritoriju (L), kā arī, teritorijas centrālajā daļā tiek plānota viena no trīs ainaviski vērtīgajiem ozoliem nociršana, lai varētu veikt nepieciešamo ēku izbūvi. Tomēr lokālplānojuma teritorijā plānota ne tikai daļēja esošās meža zemes atmežošana, bet arī jaunu apstādījumu joslu (koki, krūmi) stādīšana, piemēram, lokālplānojuma teritorijā gar valsts reģionālo autoceļu P80 un gar lokālplānojuma teritorijas austrumu puses robežu, kā arī plānots teritorijā saglabāt atlikušos divus ainaviski vērtīgos ozolus, ko var uzskatīt kā kompensācijas pasākumus (14. attēls).



14. attēls. Priekšlikumi esošās meža zemes atmežošanai un jaunu apstādījumu joslu stādīšanai (SIA "Reģionālie projekti")

Tiek piedāvāti divi alternatīvie varianti attīrīto notekūdeņu izlaides vietām, izvērtējot iespējamus scenārijus attīrīto ražošanas notekūdeņu izvadi vidē, ar iespējamā avārijas riska gadījumā noslēgt izplūdes vietu uz ūdensnoteku. 1. variantā attīrīto notekūdeņu izlaides vieta atrastos uz lokālplānojuma dienvidrietumu robežas, un pa iekšējiem meliorācijas tīkliem notekūdeņi papildus filtrētos un nogulsnetos garākā posmā, līdz ar to, vēl vairāk uzlabotu attīrītā ūdens kvalitāti pirms noteces ūdensnotekā Krodzīnieku strauts. 2. variantā attīrīto notekūdeņu izlaides vieta plānota tuvāk lokālplānojuma teritorijas ziemeļu robežai, līdz ar ko attīrītie notekūdeņi pa iekšējiem meliorācijas tīkliem līdz ūdensnotekai Krodzīnieku strauts plūstu uz pusi mazākā garumā.

Lokālplānojuma risinājumos, kā alternatīvu veidi no teritorijas attīstības plānošanas viedokļa, parādās funkcionālo zonējumu veidu noteikšanā - funkcionālo zonu atšķirības, nosakot tajās atļautos galvenos un papildizmantošanas veidus, kā arī nosakot apbūves parametrus, kas noteikti, ņemot vērā gan Ministru kabineta 30.04.2013. noteikumus Nr. 240 "Vispārīgie teritorijas plānošanas, izmantošanas un apbūves noteikumi", pielāgojot konkrētai lokālplānojuma izstrādes teritorijai, gan paredzētajai saimnieciskajai darbībai un ņemot vērā teritorijas īpatnības un specifikas.

10. KOMPENSĒŠANAS PASĀKUMI

Ņemot vērā to, ka lokālplānojuma teritorija neatrodas Eiropas nozīmes īpaši aizsargājamā dabas teritorijā (*Natura 2000*), kā arī to, ka teritorijā neatrodas aizsargājamas sugas un biotopi, kā arī nav izveidoti mikroliegumi un lokālplānojuma risinājumi neparedz tiešu ietekmi uz netālu esošo *Natura 2000* teritoriju – dabas parku "Ogres ieleja", kompensēšanas pasākumi lokālplānojuma teritorijas SIVN netiek paredzēti.

11. LOKĀLPLĀNOJUMA ĪSTENOŠANAS IESPĒJAMĀS BŪTISKĀS PĀRROBEŽU IETEKMES NOVĒRTĒJUMS

Lokālplānojuma teritorija atrodas Latvijas Republikas vidus daļā, robežojas ar Latvijas Republikas kaimiņvalstīm, tāpēc, īstenojot lokālplānojuma risinājums un teritorijā paredzētās darbības, pārrobežu ietekme nav iespējama.

12. PAREDZĒTIE PASĀKUMI LOKĀLPLĀNOJUMA ĪSTENOŠANAS MONITORINGA NODROŠINĀŠANAI

Ministru kabineta 23.03.2004. noteikumi Nr. 157 "Kārtība, kādā veicams ietekmes uz vidi stratēģiskais novērtējums" nosaka nepieciešamību veikt lokālplānojuma īstenošanas monitoringu. Veicot monitoringu, tiks konstatēta lokālplānojuma īstenošanas tiešā vai netiešā ietekme uz vidi, iepriekš neparedzētā ietekme uz vidi vides pārskatā, kā arī, ja nepieciešams, veikti grozījumi plānošanas dokumentā.

Ņemot vērā Vides pārraudzības valsts biroja atzinumu par Vides pārskatu, jāveic lokālplānojuma īstenošanas monitoringa izstrādātājs sagatavo monitoringa ziņojumu un atzinumā par vides pārskatu Vides pārraudzības valsts biroja noteiktajā termiņā iesniedz to Vides pārraudzības valsts birojam.

Lokālplānojuma īstenošanas monitoringa ziņojumu, vēlams, izstrādāt, ņemot vērā Vides pārraudzības valsts biroja ieteicamos metodiskos norādījumus, ziņojuma formu un ņemot vērā indikatorus (6. tabula), kas palīdzēs izvērtēt plānošanas dokumenta ietekmi uz apkārtējo vidi.

6. tabula. Indikatori lokālplānojuma monitoringa ziņojuma izstrādei, ņemot vērā lokālplānojuma teritoriju un tajā plānoto darbību

JOMA	INDIKATORI
TRANSPORTS	<ul style="list-style-type: none">△ Lietus ūdeņu novadīšanas un attīrīšanas sistēmas pie ceļiem un laukumiem (garums/m²)△ Transporta plūsma (vieglais, kravas transports)△ Prettrokšņa pasākumi (aktivitātes)
VIRSZEMES UN PAZEMES ŪDEŅU KVALITĀTE	<ul style="list-style-type: none">△ Ogres upes ūdensobjektu ekoloģiskā un ķīmiskā kvalitāte (LVGMC dati)△ Dzeramā ūdens analīžu rezultāti (Veselības inspekcijas un uzņēmuma dati)△ Pazemes ūdeņu krājumu izmantošanas intensitāte (uzņēmuma dati)△ Savākto un attīrīto notekūdeņu daudzums, piesārņojošo vielu koncentrācijas (uzņēmuma dati)△ Savākto un attīrīto lietus ūdeņu daudzums (uzņēmuma dati)△ Ieviestie notekūdeņu attīrīšanas efektivitātes pasākumi (uzņēmuma dati)
ATKRITUMU APSAIMNIEKOŠANA	<ul style="list-style-type: none">△ Radīto un nodoto atkritumu apjoms (t. sk. tehnoloģiskā procesa, sadzīves, bīstamo atkritumu), noslēgtie līgumi ar atkritumu savākšanas, pārvadāšanas, uzglabāšanas un pārstrādes uzņēmumiem, kas saņēmuši attiecīgās atļaujas (uzņēmuma dati)
TROKSNIS	<ul style="list-style-type: none">△ Iedzīvotāju iesniegumi un ziņojumi par radīto troksni (pašvaldības dati, vides institūciju dati, u. c.)△ Veiktie trokšņa intensitātes mērījumi (uzņēmuma un citu iestāžu dati)
GAISA PIESĀRŅOJUMS	<ul style="list-style-type: none">△ Limitētās un faktiskās emisijas uzskaitē vai aprēķini no lokālplānojuma teritorijā perspektīvajiem emisiju avotiem, ņemot vērā potenciālo uzņēmuma piesārņojošās darbības atļaujā noteiktos nosacījumus (uzņēmuma dati)△ Iedzīvotāju iesniegumi un ziņojumi par smakām (pašvaldības dati, vides institūciju dati, u. c.)△ Ieviestie gaisa attīrīšanas efektivitātes pasākumi (uzņēmuma dati)

13. KOPSAVILKUMS

Lokālpārplānojuma izstrāde, zemes gabaliem ar kad. apzīmējumu 7468 011 0066, 7468 011 0038, 7468 011 0077 un 7468 011 0005 Madlienas pagasta Ogres novadā, uzsākta saskaņā ar saskaņā ar Ogres novada pašvaldības domes 2018. gada 18. oktobra sēdes lēmumu "Par lokālpārplānojuma "Lokālpārplānojums zemes gabaliem ar kad. apzīmējumu 7468 011 0066, 7468 011 0038, 7468 011 0077 un 7468 011 0005 Madlienas pagasta Ogres novadā, lai grozītu Ogres novada teritorijas plānojumu olu un olu produktu ražotnes izveides vajadzībām" izstrādes uzsākšanu" (protokola izraksts Nr.16, 15.§) un Ogres novada pašvaldības domes 18.10.2018. sēdes lēmuma Pielikumu Nr.1 Darba uzdevums lokālpārplānojumam "Lokālpārplānojums zemes gabaliem ar kad. apzīmējumu 7468 011 0066, 7468 011 0038, 7468 011 0077 un 7468 011 0005 Madlienas pagasta Ogres novadā, lai grozītu Ogres novada teritorijas plānojumu olu un olu produktu ražotnes izveides vajadzībām", un Pielikumu Nr.2 Lokālpārplānojuma teritorija un tai piegulošās teritorijas Madlienas pagasta Ogres novadā.

Lokālpārplānojuma izstrādes mērķis ir grozīt lokālpārplānojuma teritorijā spēkā esošo Ogres novada teritorijas plānojumu, grozīt sanitāro aizsargjoslas platumu un precizēt funkcionālā zonējuma izmantošanas veidus un citas prasības, lai radītu priekšnoteikumus lokālpārplānojuma teritorijā paredzētās darbības - vistu novietņu kompleksa, olu un olu produktu ražotnes izveidei.

Lokālpārplānojuma teritorija Ogres novada teritorijas plānojumā iekļauta funkcionālajās zonās - "Lauksaimniecības teritorija" (L) un "Zaļā teritorija" (Z) – Mežs (ZM), kā arī Apbūves noteikumos noteikts minimālais sanitārais attālums no dzīvnieku fermām līdz A kategorijas ceļam 300 m (valsts reģionālais autoceļš P80 Tīnūži – Koknese noteikts kā A kategorijas ceļš, tas robežojas ar lokālpārplānojuma teritoriju).

Lokālpārplānojuma funkcionālajiem zonējumiem Lauksaimniecības teritorija (L) un Meža teritorija (M1) tiek noteikti teritorijas galvenie izmantošanas un papildizmantošanas veidi, apbūves parametri un citi noteikumi, Ogres novada teritorijas plānojumā noteiktais minimālais sanitārais attālums vistu novietņu ēkām līdz valsts reģionālam autoceļam P80 Tīnūži – Koknese tiek grozīts no 300 m uz 60 m, saglabāts Ogres novada teritorijas plānojumā un normatīvo aktu prasībās noteiktais minimālais attālums no dzīvojamās un publiskās apbūves piegulošajās zemes vienībās līdz vistu turēšanas būvei – 500 m.

Lielākajā lokālpārplānojuma teritorijas daļā tiek saglabāts spēkā esošā Ogres novada teritorijas plānojumā noteiktais funkcionālais zonējums - Lauksaimniecības teritorija (L), teritorijas izmantošanas veidi lokālpārplānojumā noteikti vadoties no paredzētās darbības, tās nodrošināšanai. Galvenie izmantošanas veidi - lauksaimnieciska izmantošana un lauksaimnieciskās ražošanas uzņēmumu apbūve. Papildizmantošanas veidi - tirdzniecības un/vai pakalpojumu objektu apbūve (degvielas uzpildes stacija, kas paredzēta tikai paredzētās darbības nodrošināšanai (uzņēmuma vajadzībām), inženiertehniskā infrastruktūra, transporta lineārā infrastruktūra, transporta apkalpojošā infrastruktūra (autostāvvietas), mežsaimnieciska izmantošana un energoapgādes uzņēmumu apbūve. Minimālā jaunveidojamās zemes vienības platība - 2 ha un apbūves maksimālais augstums - 20 m (augstuma aprobežojums nav attiecināms uz tehniskām izbūvēm, t.i. graudu torņiem).

Mežu teritorija (M1) 10 m platumā tiks saglabāta tajās lokālpārplānojuma teritorijas vietās, kur spēkā esošā Ogres novada teritorijas plānojumā noteikta Zaļā teritorija (Z) - Mežs (ZM). Funkcionālā zona Mežu teritorija (M1) tiek noteikta arī valsts reģionālā autoceļa P80 ekspluatācijas aizsargjoslas platumā. Galvenā izmantošana – mežsaimnieciska izmantošana. Lokālpārplānojuma teritorijā tiks veikta koku izciršana nepieciešamā apjomā plānotās paredzētās darbības ēku un infrastruktūras izbūvei. Meža teritorijā (M1) nav atļauts veikt meža zemes atmežošanu un atmežošanas cirti. Meža teritorijā (M1) saskaņā ar Meža likumu ir atļauta cita cirte, kopšanas cirte un sanitārā cirte. Lai nodrošinātu efektīvāku lokālpārplānojuma teritorijā paredzētās darbības potenciālās negatīvās ietekmes uz piegulošajām teritorijām samazināšanu Meža teritorijā (M1) nepieciešamības gadījumā jāveic papildus kokaugu ieaudzēšana. Par cik lokālpārplānojuma teritorijā paredzētai darbībai tiek veikts ietekmes uz vidi novērtējums, kura

rezultātā, varētu secināt par Meža teritorijas (M1) papildus kokaugu iedaudzēšanas nepieciešamību un to paredzēt būvprojekta/u risinājumā.

Lokālplānojuma teritorijā stratēģiski izvēlētās vietās, kas lokālplānojuma Paskaidrojuma rakstā noteiktas, ņemot vērā paredzētās darbības īstenošanai nepieciešamo ēku izvietojumu, valdošo vēju virzienus, blakus esošo viensētu izvietojumu ir paredzēts veidot aizsargstādījumus kā apstādījumu joslas - ar kokiem, krūmiem vai augiem apaudzētas zemes vienības daļas (sākot no 6 metriem līdz 20 metriem), kurus izmantos vides ekoloģiskās kvalitātes (izmantojot to kā "dabīgo gaisa filtru" un gaisa, trokšņu, smaku emisiju izkliešanasai) un vizuālās uztveres jeb ainavas uzlabošanai.

Vides pārraudzības valsts birojs 2018. gada 15. novembrī pieņēma lēmumu Nr.4-02/78 "Par stratēģiskā ietekmes uz vidi novērtējuma procedūras piemērošanu". Stratēģiskā ietekmes uz vidi novērtējuma mērķis ir novērtēt lokālplānojuma īstenošanas iespējamo jeb prognozējamo ietekmi uz apkārtējo vidi, ņemot vērā lokālplānojuma izstrādes mērķi, uzdevumus un teritorijas, kuras varētu tikt ietekmētas.

Vides pārraudzības valsts birojs 2018. gada 9. oktobrī pieņēmis lēmumu Nr.5-02/12 paredzētajai darbībai lokālplānojuma izstrādes teritorijā piemērot ietekmes uz vidi novērtējuma procedūru. Lēmums pieņemts pamatojoties uz likuma "Par ietekmes uz vidi novērtējumu" 4.panta pirmās daļas 1.punktu un likuma 1.pielikuma 23.punkta 2.apakšpunktu – mājputnu intensīvās audzēšanas kompleksi ar vairāk nekā 60 000 vietu vistām.

Lokālplānojuma izstrāde veikta saskaņā ar 14.10.2014. MK noteikumiem Nr.628 "Noteikumi par pašvaldību teritorijas attīstības plānošanas dokumentiem" un 30.04.2013. MK noteikumiem Nr.240 "Vispārīgie teritorijas plānošanas, izmantošanas un apbūves noteikumi". Vides pārskata izstrāde veikta saskaņā ar 23.03.2004. MK noteikumiem Nr.157 "Kārtība, kādā veicams ietekmes uz vidi stratēģiskais novērtējums".

Lokālplānojuma sagatavošanas ietvaros 01.10.2018. saņemts par vaskulārajiem augiem, sūnām, ķērpjiem mežiem un virsājiem, purviem ekspertes Sandras Ikaunieces (Dabas aizsardzības pārvaldes izsniegtā sertifikāta Nr.044) slēdziens par aizsargājamiem meža biotopiem un aizsargājamām augu, sūnu un ķērpju sugām lokālplānojuma teritorijā.

Vides pārskatā apskatīts esošais vides stāvoklis lokālplānojuma teritorijā un minētas iespējamās vides problēmas, kādas varētu rasties, realizējot lokālplānojuma teritorijā plānoto darbību, tās novērtējot lokālplānojuma 1.redakcijas izstrādes posmā pieejamās informācijas ietvaros.

Kompensēšanas pasākumi netiek paredzēti, jo lokālplānojuma teritorija neatrodas Eiropas nozīmes aizsargājamā dabas teritorijā (*Natura 2000*), kā arī teritorijā nav konstatēti aizsargājami biotopi un sugas. Netālu esošo *Natura 2000* teritoriju, dabas parku "Ogres ieleja", lokālplānojuma risinājumi tieši neietekmēs.

No lokālplānojuma teritorijā plānotās darbības īstenošanas nav iespējama pārrobežu ietekme, jo lokālplānojuma teritorija atrodas Latvijas Republikas vidus daļā un nerobežojas ar citām valstīm.

Vides pārskatā noteikti monitoringa pasākumi, lai novērtētu lokālplānojuma teritorijā paredzētās darbības īstenošanas ietekmi uz apkārtējo vidi.